

ÚZEMNÍ STUDIE HUMPOLEC, ZÓNA 2
k.ú. Humpolec 649325

Město Humpolec
Horní náměstí 300
396 22 Humpolec

Tel.: 565 518 111
IČO: 00248266
DIČ: CZ00248266

GENERÁLNÍ PROJEKTANT

City Upgrade s.r.o. <http://cityupgrade.cz>
Dukovany 221 architekti@cityupgrade.cz
675 56 Dukovany +420 724 728 003



ZODPOVĚDNÝ PROJEKTANT

Ing. arch. Lucie Kadrmanová Chytilová
Školská 12, Praha - Nové Město 110 00
Autorizace: ČKA 04 165

PROJEKTANT ČÁSTI

Mgr. Jan Albert Šturma

RAZÍTKO

ČÍSLO PARÉ

NÁZEV VÝKRESU

PRŮZKUM STAVU ZELENĚ

STUPEŇ

ČÁST

ČÍS./REV.

ÚS

1

4

Humpolec – základní přírodovědná charakteristika a koncepty

krajina města

Humpolec je menší město poblíž centrální části Českomoravské vrchoviny; nachází se v pramenné míse několika potůčků a potoků, stýkajících se pod městem v toku Pstružného potoka. Na jejich tocích se vyskytuje - i přímo v intravilánu - poměrně velké množství rybníků, které jsou v převážné většině nepřístupné, hluboké a bez pestřeji vyvinutého litorálu; některé jsou vysloveně bývalé nádrže, využívané přilehlými továrnami, jiné zatopené cihelny. Okolní krajina je převážně intenzivně zemědělská, zásobující vodní toky intravilánu vysokými dávkami dusíkatých splachů z polí.

Pro přímé okolí města je typická otevřená, intenzivní zemědělská krajina s výraznými, převážně ovocnými stromy tvořenými alejemi podél historických i současných cest; na průsečíku okraje města, starých cest a otevřené krajiny se prakticky vždy vyskytují skupinky starých stromů (většinou tvořené lipami nebo jírovcí) s udržovanými křížky a lavičkami. Tyto výrazné body se výrazně podílejí na *geniu loci* města a představují neurgické body v krajině, které je vhodné zohledňovat při dalším urbanistickém rozvoji suburbie i při tvorbě okružní pěší trasy.

Tento krátký popis výrazných rysů humpolecké krajiny je omezen dobou terénního průzkumu v hlubokém lednu, s mocnou sněhovou pokrývkou – některé podstatné charakteristiky místní krajiny proto nebylo možno posoudit.

řešená oblast

Řešená oblast je chudý brownfield na místě bývalé cihelny; dnes se zde nachází členitý průmyslový areál s nevýraznými stromovými solitéry a konifery osázené autobusové nádraží. Prostory mezi jednotlivými průmyslovými areály jsou zaplněny částečně spontánní sukcesí lužních a/nebo pionýrských dřevin (olše, bříza, vrba jíva), z nichž olše lze jako relativně dlouhověký a velmi dekorativní strom (ornamentální koruna starších stromů s drobnými jehnědy a šištíčkami je v zimě jednou z nejdekorativnějších autochtonních dřevin) využít při potenciálních parkových úpravách území.

Samotný tovární areál obsahuje několik solitérních stromů -převážně lip, dubů a jasanů. Duby jsou v dobré kondici, zdravé a schopné růst bez jakéhokoliv zásahu ještě minimálně několik desetiletí, zato jasanů a v menší míře i některé lípy spíše živoří. Choroba jasanů je způsobena nejspíše houbou *Chalara fraxinea*, která je na našem území v populaci jasanů velmi častá a způsobuje pomalé odumírání stromů spojené s lámáním větví nebo celých korun. Je proto vhodné nahradit jasanů v areálu duby, které jsou i v jiných částech Humpolce poměrně časté a patří k jednomu z charakteristických rysů krajiny města.

Nejsložitější a nejvíce problematické je území mezi Cihelským rybníkem a Penny marketem; zde je vhodné odstínit nákupní zónu od rybníka hustou lužní vegetací, začleněnou do širšího litorálu rybníka.

Pro hranice oblasti jsou také poměrně typické březové aleje; hlavně starší břízy často trpí polámaním koruny v důsledku častých námraz; je proto namístě uvažovat o buď postupných dosadbách odolnějšími druhy (ideálně dlouhověkými duby), nebo nahrazovat polámané stromy novými výsadbami.

širší okolí a kontext oblasti

Oblast je ze všech stran téměř hermeticky uzavřená továrními areály; jediné spojující koridory jsou dost frekventované a nepříjemné silnice. Zajímavější je propojení s řídkou starou zástavbou směrem

do centra města, které by bylo výrazně vhodné zlepšit například revitalizací nyní převážně zatrubněných potůčků a stružek, spojenou s výsadbou nebo obnovou řídkých linek lužních lesů a tvorbou úzkých pěších stezek.

obecná doporučení pro směřování krajinných zásahů ve městě

Krajinná (a biologická) diversita Humpolce má několik zásadních komponent: četné (a v převážně většině zatrubněné nebo nepřiznané) vodní toky, časté a často nepřístupné rybníky, různě zachovalé aleje, parky a - velmi podstatně – také staré solitérní stromy, převážně duby a lípy, v menší míře také javory kleny a jasany. Samovolně zde také - na zemědělsky neudržovaných volných plochách – místy vznikají mladé a strukturně pestré mokřady. Pro rozvolněnou, industriální zástavbu Humpolce jsou také typické různě vyvinuté chudé brownfielody. Při plánování jakýchkoliv urbanistických zásahů je proto z biologického a krajinného hlediska vhodné dodržování těchto rámcových pravidel:

- ctít a chránit lužní krajinu jakéhokoliv stáří a navrhopvat zde jenom drobné krajinářské zásahy; v nejvyšší možné míře revitalizovat napřímené a uměle zahloubené vodní toky
- zvyšovat strukturní i biologickou diversitu vodních ploch cíleným zmírňováním sklonu břehů rybníků a tvorbou mělkých litorálů nebo rybníčků
- postupně nahrazovat mladé, z dob socialismu pocházející koniferové výsadby (smrk pichlavý a ztepilý) autochtonními opadavými dřevinami – dubem, lípou, javorem klenem a mléčem nebo ovocnými stromy (jabloněmi, švestkami a třešněmi, hrušně nejsou pro již relativně drsné klima s výjimkou jižně orientovaných svahů v intravilánu příliš vhodné)
- omezit intenzitu hnojení na nadlehlých zemědělských plochách tak, aby byly vodní toky procházející městem co nejméně eutrofizovány
- plochy na hraně brownfields a vznikajících travnatých ploch v mezerách mezi zástavbou pravidelně kosit, ideálně a minimálně zpočátku diferencovanou sečí
- sítí pěšinek propojovat veškeré možné části zástavby
- odstínit exponované, „holé“ okraje města pásem listnatých autochtonních dřevin s pestrým a dekorativním keřovým patrem
- při urbanistických zásazích a výstavbě na brownfieldech maximálně využívat a ponechávat cenné, často samovolně vzniklé krajinné prvky (pestré skupinky pionýrských dřevin, terénní nerovnosti a zavodněné deprese, kameny, zbytky starší zemědělské krajiny)

podstatné komponenty řešené oblasti

1 – březová alej s olšemi u Cihelského rybníka s náznakem lužního lesa (ojedinělé olše) a slabým proužkem příbřežní vegetace

možnosti: rozšíření litorální zóny, zmírnění sklonu svahu rybníka; zajímavé a vhodné by bylo i malé dřevěné molo nebo ponton

2- Cihelský rybník – chovný a přístupný ze všech stran, zřejmě intenzivně využívaný rybáři; převážná většina břehových porostů je úzká nebo téměř chybí, břehy mají spíš parkovou úpravu; jižní stranu ohyzně kazí blízkost penny marketu a jeho servisních ploch

možnosti: rozšíření břehové zóny a pestřejší rozčlenění břehové zóny; zajímavá by byla možnost vzniku poloostrova nebo ostrova, ponechaného samovolné sukcesi jako ptačí a mokřadní biotop; odstínění od penny marketu vysázením hustší lužní vegetace

3 – park pod Cihelským rybníkem s malým cípkem lužního lesa a neklasifikovaným trávníkem; lužní roste okolo meliorované strouhy, která nedaleko mizí v potrubí

možnosti: pestřejší rozčlenění trávníku s využitím samovolné sukcese olší (vznik paloučků), ideálně alespoň částečná revitalizace toku

4 – stará extenzivní výsadba mohutných buků

možnosti: asi žádné, soukromé pozemky; stálo by ovšem za to usilovat o jejich zachování - jsou to zajímavé a staré dominanty západního horizontu směrem od rybníka

5 – brownfield nad Cihelským rybníkem se zbytky staré cesty a křížkem, místy ostrůvky vegetace vzniklé samovolnou sukcesí; trávník je nejspíš kopřivový ruderal

možnosti: vytvoření extenzivního parčíku s obnovením alespoň malé části historické cesty; postupné propojování s vegetací na březích rybníka – vše s využitím řízené sukcese a pravidelného, ideálně ručního sečení; vhodná by byla také výsadba několika dlouhověkých stromů – ideálně dubů – jako budoucích parkových dominant území

6 – rozsáhlá březová alej s několika osikami a olšemi

možnosti: ponechat v současném stavu

7 – autobusové nádraží se starými douglaskami – „boreální parkplatz“

možnosti: nádraží bude nejspíš kompletně přestavěno, nicméně některé mohutné douglasky jsou již poměrně hodnotné a stálo by za úvahu jejich alespoň částečné zachování

8 – soukromý rybníček s výjimečně pěkným litorálem, oploceno

možnosti: nejspíš žádné, ale ideální by bylo jeho zpřístupnění

9 – hustý a homogenní parčík na trojúhelníku mezi silnicemi, dominují modřiny a borovice lesní

možnosti: bylo by vhodné výrazně rozčlenit porost parčíku, vytvořit paloučky a podpořit keřové patro tak, aby vznikl členitější, příjemnější a heterogennější prostor

10 – mladší sídlištní parčík s buky, lipami a borovicemi

možnosti: ponechat v současném stavu

11 – dvě mohutné lípy – zbytek historické krajiny na okraji malého sídliště

možnosti: ponechat v současném stavu, za úvahu by stálo optické zviditelnění obou stromů

12 – mezernatá lipová alej na okraji industriálního areálu

možnosti: ideálně dosázení chybějících stromů, krom lip jsou vhodné i duby nebo lípy

13 - koniferový sídlištní parčík s lípami, rododendrony a bukem

možnosti: snížení podílu mladších a méně hodnotných konifer a jejich nahrazení listnáči

14 – březo – javorová alej u sportovního areálu

možnosti: doplnění o druhý pruh stromů tam, kde je to možné; dlouhodobé nahrazení bříz a jeřábu dlouhověčejšími duby a kleny

15 – plechovým plotem uzavřený rybníček, místy však zjevně s pěkně vyvinutou břehovou zónou

možnosti: ideálně otevření rybníka, výsadba řídkých olší nebo dubů

16 – křížek na okraji města s dvěma mohutnými jírovci a lavičkou

možnosti: ponechání v současném stavu, popřípadě dosadba třetího stromu

17 – mezernatá, převážně třešňová alej na západním okraji města

možnosti: doplnění aleje o chybějící stromy – třešně nebo jabloně; vhodný by byl aspoň mezernatý křovitý porost jako větrolam - vhodné dřeviny jsou trnka, šípky nebo hloh

18 – průmyslový rybníček s polovinou břehu vyzděnou, polovinou zarostlou poměrně členitým luhem; nepřístupný

možnosti: zpřístupnění rybníčku, popřípadě dřevěné molo

19 – centrální a velmi hodnotný park, dominovaný starými duby

možnosti: změna struktury a povrchu, více autochtonního opadavého křoví – vegetační redesign

20 – park na prudkém svahu mezi domy se psí loučkou, pruh husté výsadby je tvořen směsí lípy a douglasky

možnosti: ideálně postupné a úplné odstranění husté stromové výsadby a její nahrazení řídkým ovocným sadem nebo ostrůvkovitou výsadbou roští/dubů spolu s umístěním citlivého parkového itineráře (lavičky, dřevěné plochy etc...)

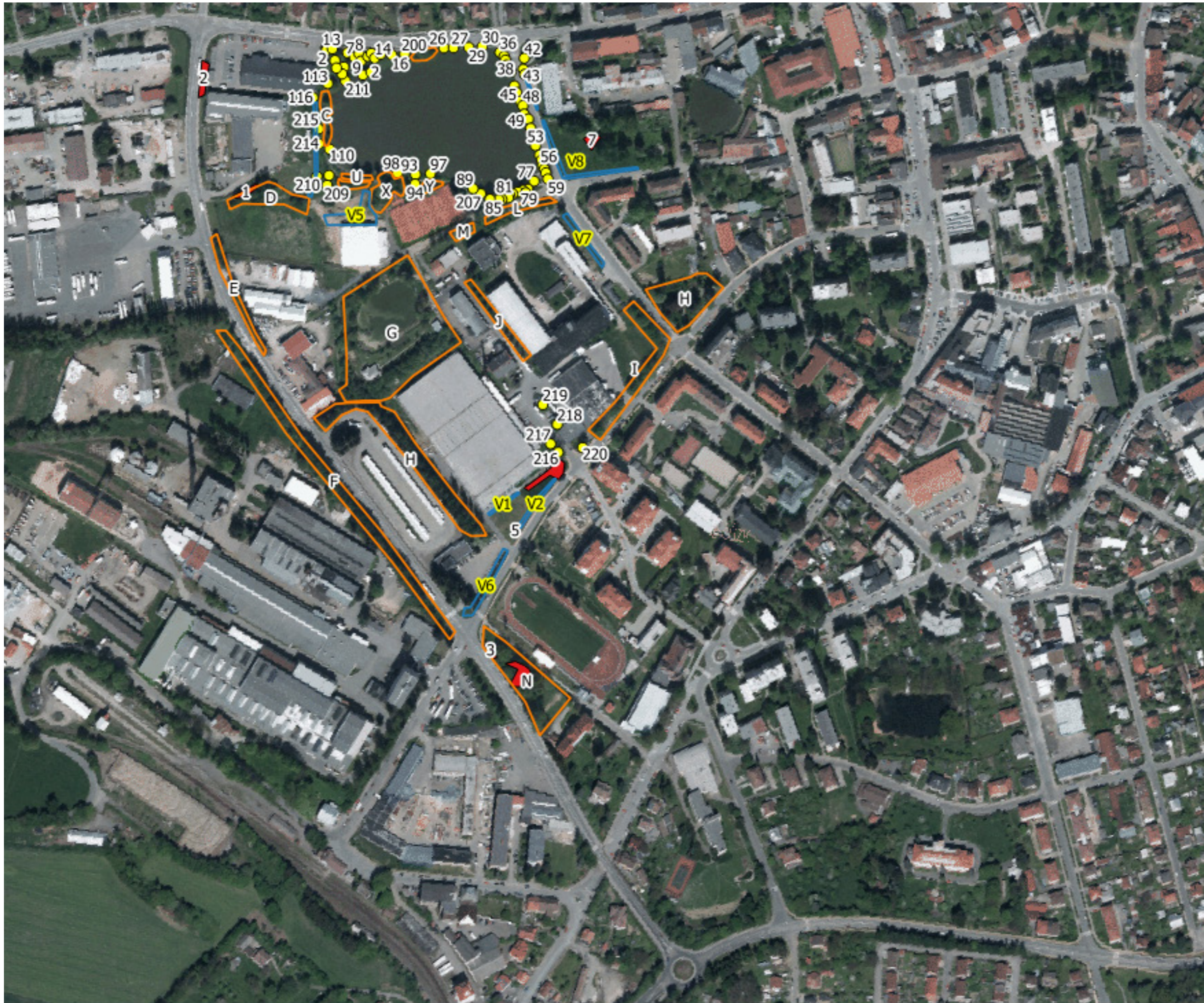
21 - velmi zajímavý a pestrý hřbitov s vysokou diversitou starých stromů na místě se silným geniem loci

možnosti: ponechat v současném stavu – velmi hodnotná a pestrá plocha; v okolí hřbitova se nachází několik výrazných starých stromů, které jsou velmi hodnotné a ochranyhodné také

22 – soustava rybníků a přilehlé částečně opuštěné, částečně parkové lužní krajiny. Výtopna horního rybníka je tvořena mosaikou mokřadní vegetace a samovolných olšo-březových náletů.

možnosti: hlavně prostřednímu a částečně i spodnímu rybníku chybí pestřejší litorální zóna, vhodné by proto bylo pestřejší rozčlenění břehů; velmi hodnotné jsou hlavně mokřady ve výtopnách rybníků a částečně i přilehlé, sukcesně mladé březo-olšové lužní lesíky. Velmi cenný je také soliterní klen na hrázi spodního rybníka.





id	zdr stav	hodnota	ohrozeni	druh
1	1	1	4	mléč
2	1	1	4	mléč
3	1	1	4	mléč
4	1	1	4	mléč
5	1	1	4	mléč
6	1	1	4	mléč
7	1	2	2	lípa,jasan
8	1	3	1	bříza
9	1	2	1	dub č
12	1	2	1	dub č
13	1	2	1	lípa
14	1	2	1	dub č
10	1	4	2	jírovec
2	1	1	4	mléč
15	1	2	1	klen
16	1	2	1	lípa
200	1	2	1	bříza
26	1	1	3	jasan
27	2	2	3	klen
29	2	4	2	klen
30	2	2	4	klen
36	2	2	2	bříza
201	2	2	2	bříza
38	2	2	2	bříza
39	2	2	2	bříza
40	2	2	2	bříza
42				smrk pichlavy
43	2	1	1	mléč
44	2	1	1	mléč
45	2	3	2	olše
46	1	3	1	bříza
47	2	3	2	olše
48	1	2	1	bříza
49	1	2	1	bříza
50	2	3	3	bříza
51	1	3	1	olše
53	2	2	3	bříza
54	1	3	1	bříza
55	2	4	2	bříza
56	2	4	2	bříza
57	2	4	2	bříza
58	2	4	2	bříza
59	2	4	2	bříza
77	1	1	1	olše
78	2	4	2	bříza
79	2	4	2	bříza
80	2	4	2	bříza
81	2	4	2	bříza
82	2	4	2	bříza
202	2	4	2	bříza
203	1	1	1	jasan
204	1	2	1	klen
85	1	3	1	bříza
205	1	2	1	lípa
206	1	3	2	jasan
207	3	2	3	jíva
89	2	3	2	jíva
93	1	3	1	bříza
97	1	3	1	bříza
94	1	2	1	střemcha
98	1	2	1	vrba křehká
110	2	2	3	olše
208	1	2	1	topol černý
209	1	2	1	dub č
210	1	2	1	dub č
116	1	2	1	klen
113	1	3	1	vrba křehká
211	2	2	2	vrba křehká
212	1	3	1	bříza
213	1	1	1	střemcha
214	1	2	1	dub č
215	1	2	1	lípa
216	1	3	1	jasan
217	1	3	2	jasan
218	2	3	2	lípa
219	2	3	2	lípa
220	4	2	5	lípa