

**Plán financování obnovy
vodovodů a kanalizací
pro město Humpolec a
místní části Kletečná, Krasoňov, Lhotka,
Petrovice, Plačkov, Rozkoš,
Světlice, Světlický Dvůr, Vilémov.
2022-2031**

Schválený ZM : Usnesení č: _____/2022 dne _____

Platný od: 1.1.2023

Vlastník vodovodu a kanalizace:

HUMPOLEC



Město Humpolec
Horní náměstí 300, 396 22 Humpolec
IČ: 00248266

Provozovatel:



VODAK Humpolec, s.r.o.
Pražská 544, 396 01 Humpolec
IČ: 49050541

Úvod

Zpracování plánu financování obnovy (PFO) je povinnost uložena vlastníkům vodovodů a kanalizací zákonem 274/2001 Sb v ustanovení § 8 odst.1 a § 8 odst.11, v souladu ustanovením § 13 a Přílohy č.18 vyhlášky č.428/2001 Sb.

(1) Obsahem plánu financování obnovy vodovodů a kanalizací je

- a) vymezení infrastrukturního majetku v členění podle vybraných údajů majetkové evidence v reprodukční pořizovací ceně vypočtené podle příloh č. 1 až 4 k této vyhlášce,
- b) vyhodnocení stavu majetku vyjádřené v procentech opotřebení,
- c) uvedení teoretické doby akumulace finančních prostředků,
- d) roční potřeba finančních prostředků a její krytí a
- e) doklady o čerpání vytvořených finančních prostředků včetně faktur nebo jejich kopií.

(2) Zpracování plánu podle odstavce 1 se provádí podle přílohy č. 18 k této vyhlášce.

(3) Aktualizace plánu podle odstavce 1 se provádí v kalendářním roce následujícím po kalendářním roce, kdy došlo ke změně hodnoty majetku vlastníka podle vybraných údajů majetkové evidence o více než 10 % hodnoty majetku uvedené v plánu financování obnovy, nejdéle však do 10 let od jeho zpracování, popřípadě od jeho poslední aktualizace. Každá provedená aktualizace je součástí původního plánu financování obnovy vodovodů a kanalizací.

(4) Plán financování obnovy vodovodů a kanalizací musí být zpracován tak, aby sloužil k vytváření rezervy finančních prostředků na obnovu vodovodů a kanalizací. Přehled o tvorbě a čerpání prostředků na obnovu, zpracovaný podle tabulky č. 4 v příloze č. 20 k této vyhlášce, ve vazbě na plán financování obnovy vodovodů a kanalizací v jednotlivých letech se dokládá v rámci porovnání podle § 36 odst. 5 zákona.

Všeobecné požadavky

Materiál slouží vlastníkovi při plánování obnovy (ne zvyšování kapacit) stávajícího majetku a koordinaci stavební činnosti v oblasti vodního hospodářství. Základním kritériem pro hodnocení stupně opotřebení majetku je **stáří** a předpokládaná **životnost** zařízení.

Plán financování obnovy vodovodů a kanalizací (dále jen plán/PFO) si klade za cíl :

- zajisti nutnou obnovu pro stabilní a efektivní provozování vodohospodářského majetku
- zvýšit návratnost prostředků do vodohospodářského majetku

Na plán PFO je nutno nahlížet, jako na analýzu potřeb s cílem zajistit potřebnou technickou a technologickou úroveň zařízení jako předpoklad stabilního a efektivního provozování.

Plán PFO je zaměřen na reprodukci a udržení provozuschopného stavu stávajících zařízení, neřeší jeho rozvoj ani dostavbu.

Legislativní podmínky

PFO obsahuje především vymezení vodohospodářského infrastrukturního majetku v členění podle vybraných údajů majetkové evidence s uvedením hodnoty v reprodukční pořizovací ceně, vyhodnocení stavu majetku v %, teoretickou dobu akumulace finančních prostředků, roční potřebu finančních prostředků a její krytí a doklady o čerpání vytvořených finančních prostředků včetně faktur(kopií).

Pro účely rezervy finančních prostředků na obnovu vodovodů a kanalizací musí vlastník v účetnictví průkazně zajistit oddělené sledování peněžních prostředků určených na obnovu.

Finanční prostředky na PFO je tvořen peněžními prostředky z vodného a stočného, pachtovného/nájemného a z peněžních prostředků ostatních.

Teoretická doba akumulace finančních prostředků se vyjadřuje podle doporučených životností: vodovodní řady příváděcí a vodovodní síť 80 let, úpravný vody (ÚV), popřípadě zdroje 45 let, kanalizační síť 90 let, čistírny odpadních vod (ČOV) 40 let. V případě odděleného sledování technologií u staveb a zařízení ÚV a ČOV samostatně je doporučená životnost technologií 15 let a v případě stavení části je doporučena životnost n55 let v případě ÚV a 50 let u ČOV. PFO nesmí být nadhodnocena a ani podhodnocen. Pokud vlastník použije jinou než doporučenou životnost, měl by toto své rozhodnutí zdůvodnit a zdůvodnění uvést do komentáře PFO. Do výpočtu teoretické doby akumulace se nezahrnuje vliv opotřebení a teoretická doba akumulace tak odpovídá teoretické životnosti infrastruktury.

Seznam zahrnutých zařízení

<i>lokality</i>	<i>zařízení</i>	<i>číslo ME (majetkové evidence)</i>
Humpolec	vodovodní síť	6103-649325-00248266-1/1
Humpolec-zdroj	vodovodní síť	6103-649325-00248266-1/2
Hněvkovice	vodovodní síť	6103-640069-00248266-1/1
Kletečná	vodovodní síť	6103-666181-00248266-1/1
Kletečná-zdroj	vodovodní síť	6103-666181-00248266-1/2
Krasoňov	vodovodní síť	6103-674028-00248266-1/1
Lhotka	vodovodní síť	6103-681342-00248266-1/1
Lhotka-zdroj	vodovodní síť	6103-681342-00248266-1/2
Petrovice	vodovodní síť	6103-719943-00248266-1/1
Plačkov	vodovodní síť	6103-721221-00248266-1/1
Rozkoš	vodovodní síť	6103-649406-00248266-1/1
Světlice	vodovodní síť	6103-760587-00248266-1/1
Světlice-zdroj	vodovodní síť	6103-760587-00248266-1/2
Světlický Dvůr	vodovodní síť	6103-760587-00248266-1/3
Vilémov	vodovodní síť	6103-649414-00248266-1/1
Humpolec	úpravná vody	6103-649325-00248266-2/1
Kletečná	úpravná vody	6103-666181-00248266-2/1
Lhotka	úpravná vody	6103-681342-00248266-2/2
Světlice	úpravná vody	6103-760587-00248266-2/1
Hněvkovice	kanalizace	6103-640069-00248266-3/1
Humpolec	kanalizace	6103-649325-00248266-3/1
Krasoňov	kanalizace	6103-674028-00248266-3/1
Petrovice	kanalizace	6103-719943-00248266-3/1
Plačkov	kanalizace	6103-721221-00248266-3/1
Rozkoš	kanalizace	6103-649406-00248266-3/1
Světlice	kanalizace	6103-760587-00248266-3/1
Vilémov	kanalizace	6103-649414-00248266-3/1
Humpolec	ČOV	6103-649325-00248266-4/1

Míra odpovědnosti

Za obnovu majetku vodovodů a kanalizací vyplývající dle § 8 odst.2 zákona 274/2001Sb. a prováděcí vyhlášky 428/2001Sb. (oba v platném znění) odpovídá vlastník vodohospodářské infrastruktury.

Při stanovení míry opotřebení a výpočtech stanovujících dobu akumulace prostředků se vychází z životností jednotlivých zařízení vodovodů a kanalizací.

Následně se uchovávají doklady:

Doklad o schválení plánu financování obnovy vodovodů nebo kanalizací statutárním orgánem vlastníka.

Doklady k realizaci plánu financování obnovy vodovodů nebo kanalizací v jednotlivých letech po jeho zpracování tvoří zejména doklady o tvorbě finančních prostředků na obnovu a doklady o čerpání vytvořených finančních prostředků (například výpisy z bankovních účtů) a seznam realizovaných akcí obnovy s vyčíslením jejich vynaložených nákladů doložených účetními doklady nebo jinými účetními záznamy.

Přehled o tvorbě a čerpání prostředků na obnovu ve vazbě na plán financování obnovy vodovodů a kanalizací v jednotlivých letech se uvádí a komentuje v rámci porovnání podle § 36 odst. 5 zákona v rámci přílohy č. 20 k této vyhlášce, tabulky č. 4.

Použití peněžních prostředků na jiné účely, než je obnova vodovodů a kanalizací je možné dočasně, pokud doba životnosti, u vodovodů ve skupině celkem a kanalizací celkem, nepřesáhla jednu polovinu životnosti. Tyto peněžní prostředky musí být převedeny do rezervy finančních prostředků na obnovu vodovodů a kanalizací zpět nejpozději do 10 let od jejich použití na jiné účely.

Hodnocení stavu majetku

Vodovodní síť

Životnost skupin

vodovody	udávaná životnost v letech
Vodovodní řady, přiváděcí a vodovodní síť	80
Úpravny vody, popřípadě zdroje	45

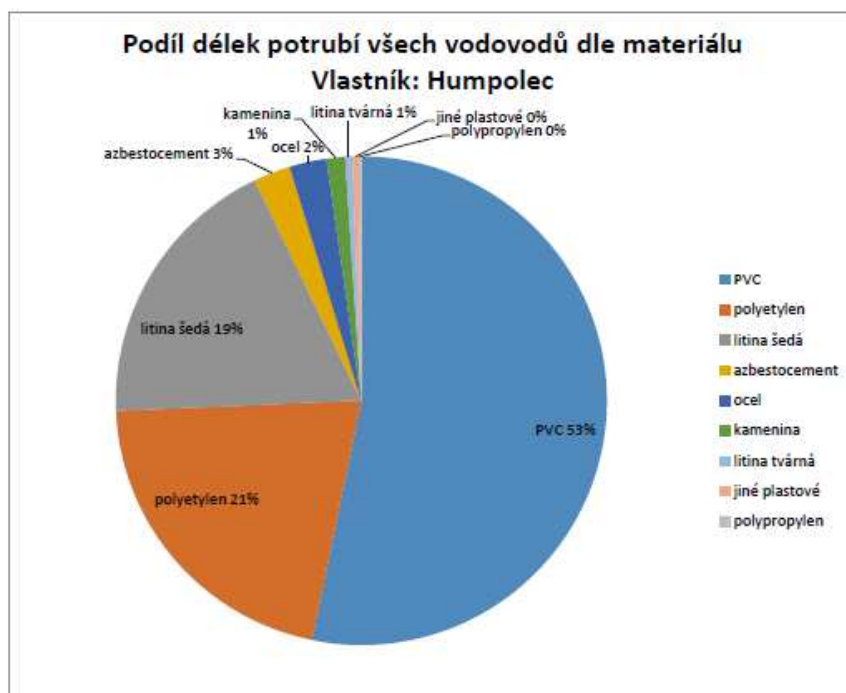
Hodnocení

Bylo zhodnoceno celkem 97,919 km vodovodní sítě v lokalitě Humpolec. Posuzování probíhalo srovnáváním vodovodních řadů dle použitého materiálu, dimenze a stáří.

Trubní materiál

Obecně lze rozdělit použitý materiál na kovový a umělé hmoty. Kovovými materiály jsou ocel a litina. Umělé hmoty jsou polyetylen, PVC a azbestocement.

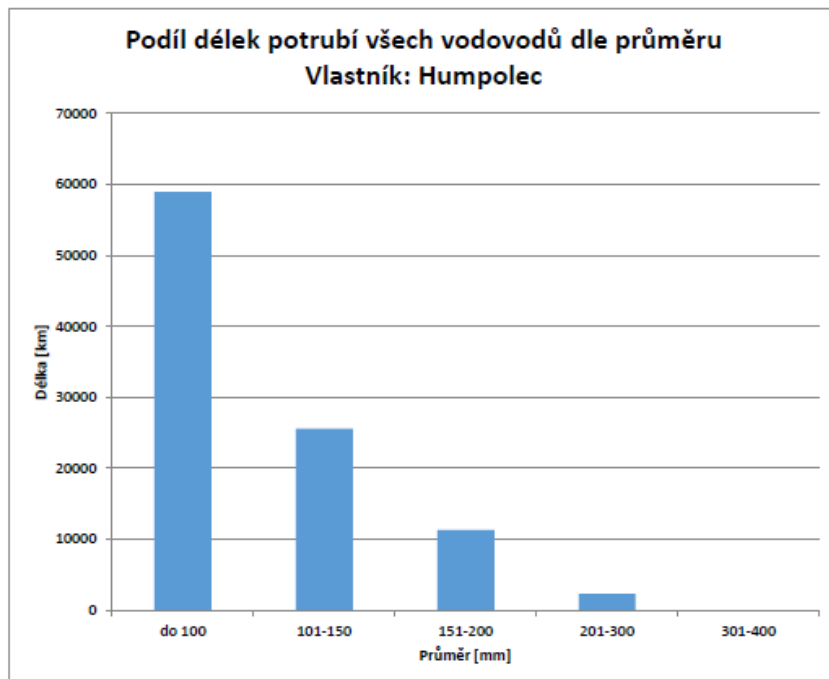
- PVC a polypropylén – materiál, který je nejvíce používán a je zde zastoupen 74,90 %.
- Azbestocementové potrubí představuje 2,44 % sítě. Všechno je za hranicí životnosti a doporučuje se jeho výměna.
- Ocelové trouby tvoří celkem 2,43 % sítě, spojují se svařováním. Vzhledem k obecně nižší životnosti ocelového potrubí se jeví jako potřebná postupná výměna.
- Litina je kvalitní, běžně používaný materiál, tvoří 19,00 % sítě.
- Kamenina tvoří 1,24 % sítě.



Materiál	Délka [km]	[%]
PVC	52 130	53,24
polyetylen	20 661	21,10
litina šedá	18 130	18,52
azbestocement	2 386	2,44
ocel	2 378	2,43
kamenina	1 212	1,24
litina tvárná	470	0,48
jiné plastové	375	0,38
polypropyl	177	0,18
Celkem	97 919	100,00

Tabulka: Materiál vodovodních řadů

Dimenze (průměr) potrubí kolísá v rozmezí 32 mm až 300 mm, přičemž největší dimenze jsou použity pro přívodní a hlavní rozvodné řady, menší pak pro běžné uliční rozvodné řady. Zastoupení dimenzí je dáno hydraulickými poměry a odběrem.

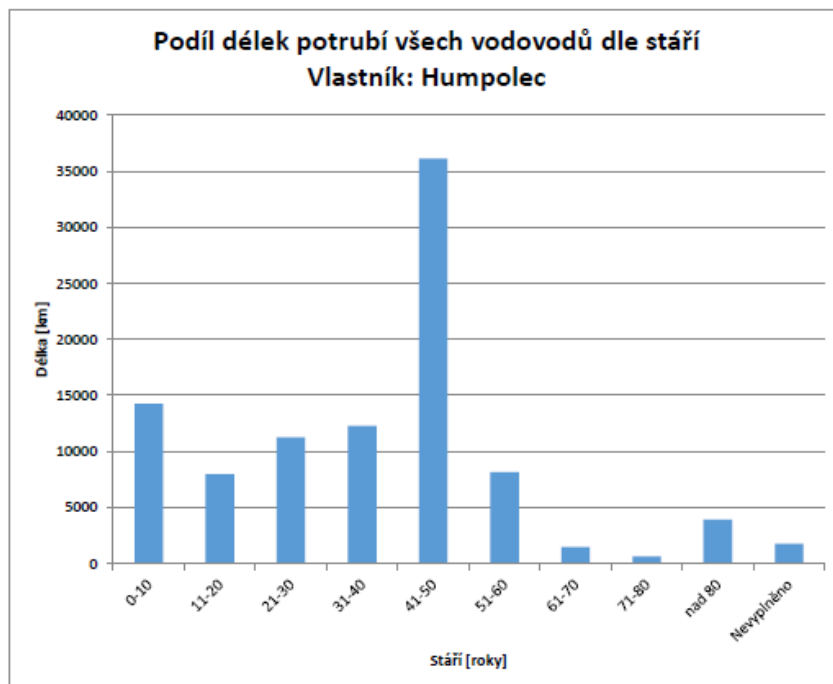


Průměr [m]	Délka [km]	[%]
do 100	58931	60,18
101-150	25501	26,04
151-200	11247	11,49
201-300	2238	2,29
301-400	0	0,00
Celkem	97917	100,00

Tabulka: Dimenze vodovodních řadů

Rok výstavby a stáří

Nejstarší vodovodní řady jsou z roku 1926. Téměř 84% kanalizační sítě je v živostnosti do 50 let. Dále je zde potrubí 1,81%, kde nejsou známy všechny hodnoty pro posuzování.



Stáří [roky]	Délka [km]	[%]
0-10	14280	14,58
11-20	7966	8,14
21-30	11259	11,50
31-40	12276	12,54
41-50	36153	36,92
51-60	8151	8,32
61-70	1473	1,50
71-80	664	0,68
nad 80	3919	4,00
Nevyplněno	1776	1,81
Celkem	97917	100,00

Tabulka: Průměrné stáří vodovodních řadů

Do zpracování tohoto plánu nebyly zařazeny kritéria hydrostatický tlak a kolísání tlaku, ztráty vody, počet poruch a riziko dopravního zatížení.

Kanalizační síť

Životnost skupin

kanalizace	udávaná životnost v letech
Kanalizační stoky a stoková síť	90
Čistírny odpadních vod	40

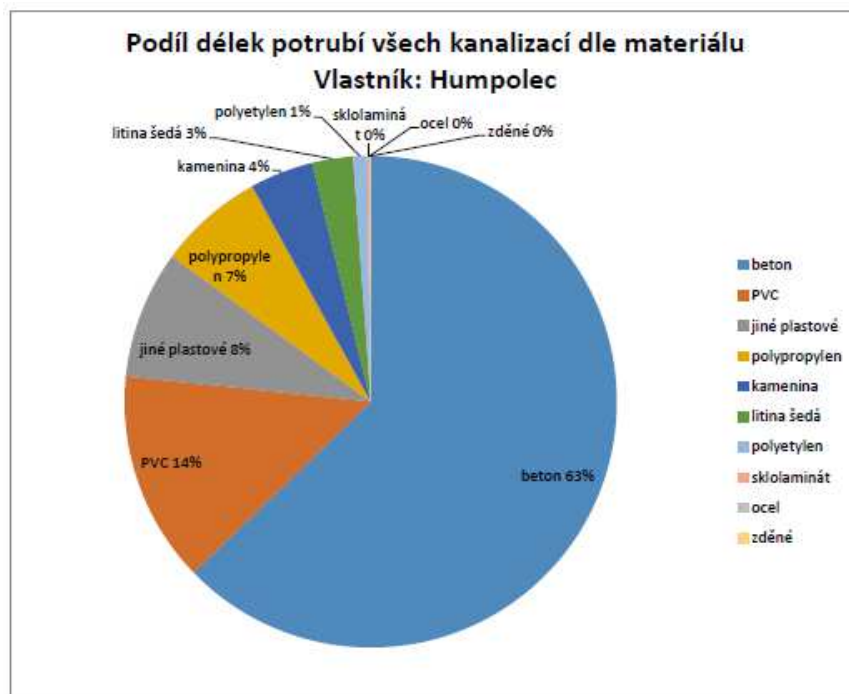
Hodnocení

Bylo zhodnoceno celkem 79,509 km kanalizační sítě v lokalitě Humpolec.

Trubní materiál

Použitý materiál je především beton, kamenina a umělé hmoty.

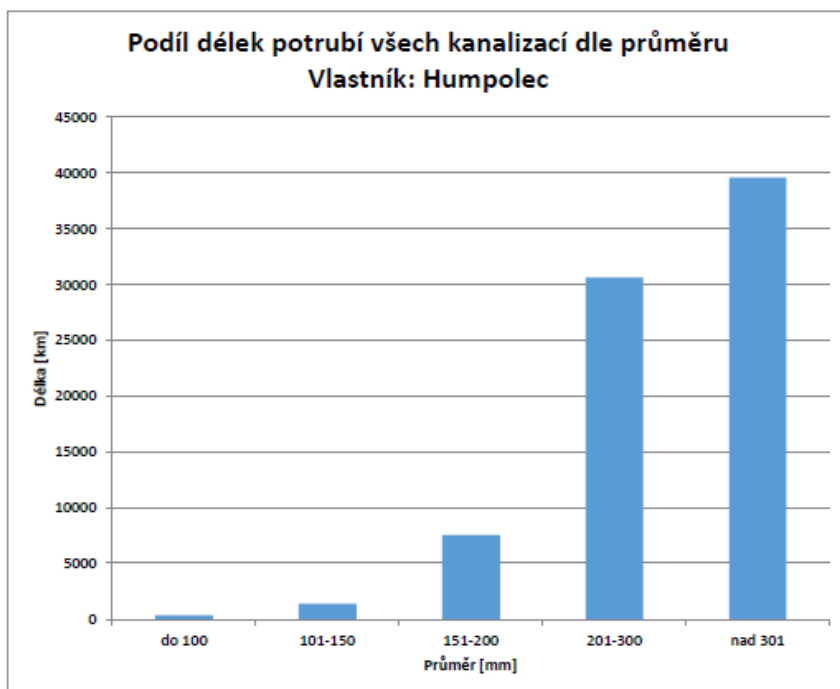
- Ocelové potrubí představuje 0,07 % sítě.
- Kamenina tvoří 4,15 % sítě.
- Zděné potrubí je zastoupeno v 0,03 %.
- Sklolaminátové potrubí tvoří 0,14 %.
- Litina tvoří 2,69 %.
- Beton a železobeton jsou klasické materiály, tvoří 62,77 % sítě. Jsou použity na trouby větších průměrů, kmenové stoky a kanalizační sběrače. Spojeny hrdlově, s dodatečným gumovým těsněním atd.
- Polypropylén, PVC a jiné plastové potrubí jsou mimořádně pevné a odolné. Spojeny hrdlově, násuvným hrdlem či hrdlem s integrovaným těsněním. V dané lokalitě je zastoupen z 30,15 %.



Materiál	Délka [km]	[%]
beton	49 906	62,77
PVC	11 041	13,89
jiné plastové	6 680	8,40
polypropyl	5 529	6,95
kamenina	3 303	4,15
litina šedá	2 141	2,69
polyetylen	720	0,91
sklolaminát	114	0,14
ocel	53	0,07
zděné	22	0,03
Celkem	79 509	100,00

Tabulka: Materiál kanalizačních řadů

Dimenze (průměr) potrubí kolísá v rozmezí 100 mm až 1600 mm, přičemž největší dimenze jsou použity pro kmenové stoky a kanalizační sběrače, menší pak pro běžné uliční stoky. Zastoupení dimenzí je dáno hydraulickými poměry, odtokem, sklonem atd.

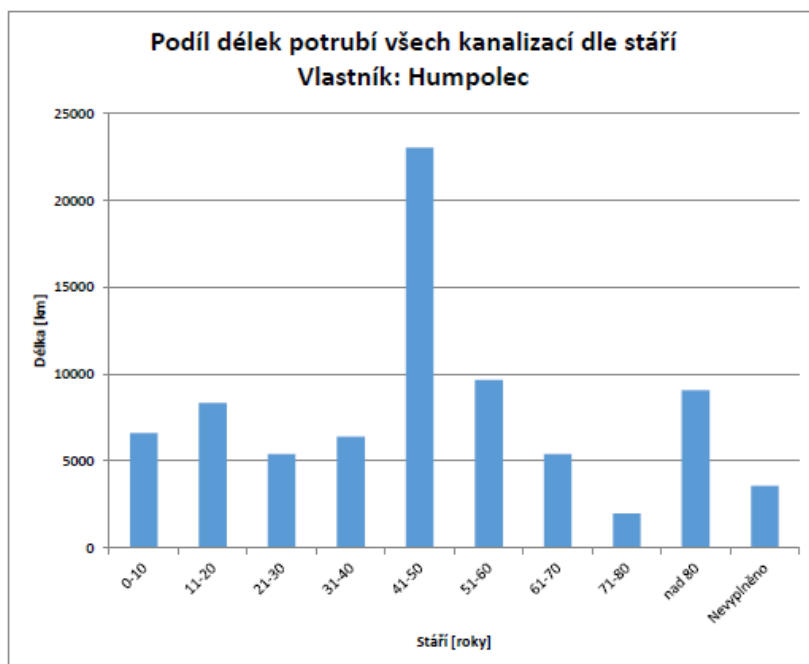


Průměr [m]	Délka [km]	[%]
do 100	335	0,42
101-150	1385	1,74
151-200	7558	9,51
201-300	30628	38,53
nad 301	39579	49,79
Celkem	79485	100,00

Tabulka: Dimenze kanalizačních řadů

Rok výstavby a stáří

Většina 62,64 % kanalizační sítě je v životnosti do 50 let. Dále je zde potrubí 4,48 %, kde nejsou známy všechny hodnoty pro posuzování.



Stáří [roky]	Délka [km]	[%]
0-10	6603	8,31
11-20	8341	10,49
21-30	5414	6,81
31-40	6404	8,05
41-50	23038	28,98
51-60	9683	12,18
61-70	5410	6,80
71-80	1981	2,49
nad 80	9075	11,41
Nevyplněno	3560	4,48
Celkem	79509	100,00

Tabulka: Průměrné stáří kanalizačních řadů

IČME majetku:

Vodovod

Hněvkovice	Vodovod	6103-640069-00248266-1/1
Humpolec	Vodovod	6103-649325-00248266-1/1
Humpolec-zdroj	Vodovod	6103-649325-00248266-1/2
Kletečná	Vodovod	6103-666181-00248266-1/1
Kletečná-zdroj	Vodovod	6103-666181-00248266-1/2
Krasoňov	Vodovod	6103-674028-00248266-1/1
Lhotka	Vodovod	6103-681342-00248266-1/1
Lhotka-zdroj	Vodovod	6103-681342-00248266-1/2
Petrovice	Vodovod	6103-719943-00248266-1/1
Plačkov	Vodovod	6103-721221-00248266-1/1
Rozkoš	Vodovod	6103-649406-00248266-1/1
Světlíce	Vodovod	6103-760587-00248266-1/1
Světlíce-zdroj	Vodovod	6103-760587-00248266-1/2
Světlický Dvůr	Vodovod	6103-760587-00248266-1/3
Vilémov	Vodovod	6103-649414-00248266-1/1
Humpolec	Úpravna	6103-649325-00248266-2/1
Kletečná	Úpravna	6103-666181-00248266-2/1
Lhotka	Úpravna	6103-681342-00248266-2/2
Světlíce-prameniště	Úpravna	6103-760587-00248266-2/1
Hněvkovice	Kanalizace	6103-640069-00248266-3/1
Humpolec	Kanalizace	6103-649325-00248266-3/1
Krasoňov	Kanalizace	6103-674028-00248266-3/1
Petrovice	Kanalizace	6103-719943-00248266-3/1
Plačkov	Kanalizace	6103-721221-00248266-3/1
Rozkoš	Kanalizace	6103-649406-00248266-3/1
Světlíce	Kanalizace	6103-760587-00248266-3/1
Vilémov	Kanalizace	6103-649414-00248266-3/1
Humpolec	ČOV	6103-649325-00248266-4/1

Úpravna vody

Kanalizace

ČOV

4. Tabulka plánu financování obnovy vodovodů a kanalizací:

** U plátců DPH se uvádí hodnota bez DPH.

*** Lze případně sledovat technologii samostatně. Pro účely zpracování PFO lze uvést pořizovací cenu technologie, o tuto částku je nutné snížit hodnotu majetku v reprodukční pořizovací ceně v dané skupině majetku (VÚME).

+ Finanční prostředky získané z vodného a stočného; v komentáři vlastník popíše zdroje této hodnoty (nájemné nebo účetní odpisy, náklady na opravy, zisk, prostředky potřebné a vymezené na obnovu infrastrukturního majetku tímto plánem financování obnovy vodovodů a kanalizací).

++ Finanční prostředky ostatní - jedná se o jiné než získané z vodného a stočného; v komentáři vlastník popíše způsob členění a stanovení této hodnoty (např. dotace, zdroje z příjmů obcí, úvěry atd.).

Komentář:

Vodovod

+ použity jsou odpisy, plánované obnovující opravy infrastrukturního majetku a plánované opravy v rámci uzavřené provozovatelelské smlouvy.

++ obec zajistí finanční prostředky z rozpočtu obce, event. z dotace pokud bude schválena

kanalizace

+ použity jsou odpisy, plánované obnovující opravy infrastrukturního majetku a plánované opravy v rámci uzavřené provozovatelelské smlouvy. Zároveň je použit celý kalkulovaný zisk stočného.

++ obec zajistí finanční prostředky z rozpočtu obce, event. z dotace pokud bude schválena

Sloupec

1. Pořadové číslo řádku - pro orientaci v tabulce.
2. Skupiny majetku podle § 5 ZovVaK, jako součet všech příslušných položek uvedení majetkové evidence, popřípadě i ve členění po identifikačních číslech majetkové evidence (IČME) s případnou možností uvedení technologie samostatně
3. Hodnota jako součet hodnot uvedených u jednotlivých položek VÚME. Zadává se celková hodnota majetku k 1. lednu roku, ve kterém je plán zpracován a schválen. Tímto rokem je rok předcházející prvnímu roku plánovacího desetiletého období. Hodnota majetku se zadává sumárně pro skupiny: vodovody, kanalizace, úpravní vody, čistírný odpadních vod, případně technologie, nebo po IČME. Uvádí se hodnota infrastrukturního majetku vodovodů a kanalizací v reprodukční pořizovací ceně. Zahrnuje se pouze majetek v kapacitách odpovídajících možnému reálnému využití v oboru vodovodů a kanalizací. Zařazení majetku do sumárních skupin a ocenění dílčích položek majetku se řídí podle pravidel a metodiky majetkové evidence. Pro všechny čtyři skupiny majetku se zadává hodnota v mil. Kč na dvě desetinná místa.
4. Vlastník si podle stavu majetku, popřípadě metodiky stanoví hodnotu procenta opotřebení pro jednotlivé skupiny vybraných údajů majetkové evidence, popřípadě položky. Určení % za větší celky se provede váženým (podle ceny) průměrem. Procento je vyjádřením stavu, lze jej odvodit i z délky životnosti.
5. Teoretická doba akumulace prostředků v počtu roků se doporučuje odvozovat od výrobcem garantované životnosti, lze také uvažovat následující životnost: vodovodní řady přiváděcí a vodovodní síť 80 let, úpravní vody, popřípadě zdroje 45 let, kanalizační síť 90 let, čistírný odpadních vod 40 let, technologie 15 let.
6. Pro vodovody - přiváděcí řady + rozvodnou vodovodní síť a kanalizační přiváděcí stoky + stokovou síť se uvádí délka v km na dvě desetinná místa. Délka se uvádí podle VÚME.
7. Kumulované finanční prostředky se v rámci aktualizace PFO uvádějí podle skutečnosti v členění na získané z vodného a stočného a ostatní podle poznámky pod tabulkou jako souhrn předchozích let počínaje rokem 2009.
8. až 12. Potřebné finanční prostředky se uvádí ve členění na získané z vodného a stočného a ostatní, podle poznámky pod tabulkou, samostatně na kalendářní
13. Potřebné finanční prostředky se uvádí ve členění na získané z vodného a stočného a ostatní, podle poznámky pod tabulkou, jako souhrn na 5 kalendářních roků.

Pravidla k vyplnění tabulky podle bodu 4 (pravidla pro zpracování tabulky PFO):

A. Majetek vodovodů nebo kanalizací se uvádí v členění na skupiny podle VÚME. Jednotlivé položky podle VÚME je možné uvádět samostatně, popřípadě členit na části podle technického hlediska, provozního hlediska, nebo ve vazbě na realizaci obnovy, vždy se však uvádí součet pro skupinu položek podle vybraných údajů majetkové evidence. V případě členění plánu financování obnovy pouze na skupiny, je třeba uvést pod tabulkou k jednotlivým skupinám všechna identifikační čísla majetků do skupiny náležejících. V případě, že vlastník rozčlení skupinu pro VÚME přímo podle identifikačních čísel majetku, použije pro označení řádku číselování s lomítkem (např. při členění vodovodních sítí 2/1, 3/1, 2/2, 3/2, 2/3, 3/3 úpraven vod 4/1, 5/1, 4/2, 5/2, kanalizačních sítí 6/1, 7/1, 6/2, 7/2, a u čistíren odpadních vod 8/1, 9/1, 8/2, 9/2 atd.).

B. K jednotlivým položkám PFO nebo jejich součtům se přiřazují vypočtené reprodukční pořizovací ceny, uvedené v přílohách č. 1 až 4 k této vyhlášce, to je ve VÚME. Hodnota majetku se zadává souhrnně pro skupiny: vodovodní řady; kanalizační řady; stavba pro úpravu vody a čistírna odpadních vod, popřípadě technologie zvlášť nebo pro jednotlivých IČME.

Zařazení majetku do skupin a ocenění dílčích položek majetku se řídí pravidly a metodikou majetkové evidence. Pro všechny čtyři skupiny majetku se zadává „hodnota“ v mil. Kč na dvě desetinná místa (jedná se o sloupec 3 tabulky).

C. Vlastník si podle stavu majetku popřípadě podle vlastní metodiky stanoví hodnotu procenta opotřebení pro jednotlivé skupiny vybraných údajů majetkové evidence popřípadě položky. Určení procent za větší celky se provede váženým průměrem podle hodnoty v reprodukční pořizovací ceně. Vyhodnocení je možné vyjádřit i jako výsledek „impairmentu“ (zkoumání zhoršení stavu).

D. Potřeba finančních prostředků se uvede na základě údajů uvedených v bodech B a C do časového harmonogramu na 5 let samostatně, jedná se o sloupce, 8, 9, 10, 11, 12 a dalších 5 let v souhrnu do sloupce 13, v členění na prostředky získané z vodného a stočného a prostředky ostatní, jako jsou úvěry, dotace a další zdroje z jiných příjmů.

Komentář k PFO s popisem postupu při zpracování, včetně použitého způsobu vyhodnocení stavu tohoto majetku, odůvodnění výše položek finančních prostředků získaných z vodného a stočného a ostatních ve vazbě na sociální, environmentální a ekonomické důsledky.

Doklad o schválení PFO statutárním orgánem vlastníka.

Doklady k realizaci PFO v jednotlivých letech po jeho zpracování tvoří zejména doklady o tvorbě finančních prostředků na obnovu a doklady o čerpání vytvořených finančních prostředků (například výpisy z bankovních účtů) a seznam realizovaných akcí obnovy s výčlením jejich vynaložených nákladů doložených účetními doklady nebo jinými účetními záznamy.

Přehled o tvorbě a čerpání prostředků na obnovu ve vazbě na plán financování obnovy vodovodů a kanalizací jednotlivých letech se uvádí a komentuje v rámci porovnání podle § 36 odst. 5 ZovVaK v rámci Přílohy č. 20 vyhlášky, tabulky č. 4.

Číslo jednací a datum schválení:

Podpis vlastníka:

Podpis vlastníka:

Název

V dne statistární zástupce podpis.....

Rezerva finančních prostředků na obnovu vodovodů a kanalizací - tvorba, čerpání, dluh (v Kč)

Poř. č.	Druh infrastrukturního majetku	Peněžní toky	Zůstatek rezervy z předchozího období	2022	2023	2024	2025	2026
21	Vodovody celkem	příjmy tvořící prostředky na obnovu						
22		Výdaje na obnovu						
23		Zůstatek rezervy finančních prostředků na obnovu k 31.12. daného roku	4 956 313					
24	Kanalizace celkem	příjmy tvořící prostředky na obnovu						
25		Výdaje na obnovu						
26		Zůstatek rezervy finančních prostředků na obnovu k 31.12. daného roku	14 667 457					
27	Celkem vodovody a kanalizace							
28	Příjmy tvořící prostředky na obnovu							
29	Výdaje na obnovu							
30	Dočasně vypůjčeno z rezervy finančních prostředků na obnovu							
31	Vráceno do rezervy finančních prostředků na obnovu							
32	Zůstatek k 31.12. daného roku							
33	Dluh vůči rezervě finančních prostředků na obnovu k 31.12. daného roku							

Jedná se o přehled tvorby a čerpání peněžních prostředků na obnovu a zůstatek rezervy finančních prostředků na obnovu k 31.12. daného kalendářního roku.

Doklady k realizaci plánu financování obnovy vodovodů a kanalizací v jednotlivých letech tvoří např. faktury, smlouvy o poskytnutí úvěru, smlouvy o poskytnutí dotace, bankovní výpisy z bankovního účtu rezervy finančních prostředků na obnovu, atd., dále seznam realizovaných akcí obnovy s doloženými doklady.

Humpolec - vodovod - posouzení z hlediska materiálu, dimenze a stáří

Název vodovodu	Název řady	Délka [m]	Průměr [mm]	Materiál	Typ řady	Ocenění MZE [tis. Kč]	Ocenění nové výstavby [tis. Kč]	Rok výstavby	Stáří [rok]
Humpolec	A10	404,2	80	azbestocement	R	1 556,17	1 111,55	1965	58
Humpolec	A2	76,27	80	azbestocement	R	293,64	209,74	1933	90
Humpolec	A8-1	136,4	80	azbestocement	R	525,14	375,10	1965	58
Humpolec	B12-2	105,8	80	ocel	R	505,09	316,34	1939	84
Humpolec	B13	176,7	80	azbestocement	R	680,30	485,93	1964	59
Humpolec	B14	159,7	63	ocel	R	709,20	506,57	1960	63
Humpolec	B2	277,94	80	azbestocement	R	1 070,07	900,63	1979	44
Humpolec	B3	48,9	80	azbestocement	R	188,27	134,48	1971	52
Humpolec	B4	4,93	99	jiné plastové	R	24,77	412,48	1931	92
Humpolec	B8	32,98	99	jiné plastové	R	165,71	118,37	1926	97
Humpolec	D1-1	159,53	80	azbestocement	R	614,19	438,71	1950	73
Humpolec	H1	258,2	100	azbestocement	R	1 062,75	759,11	1970	53
Humpolec	H2	124,2	100	azbestocement	R	511,21	365,15	1970	53
Humpolec	H3	126,7	100	azbestocement	R	521,50	372,50	1970	53
Humpolec	H4	160,1	80	azbestocement	R	616,39	440,28	1970	53
Humpolec	O2	123,49	80	azbestocement	R	475,44	338,80	1965	58
Humpolec	O6	2,46	50	polyetylen	R	9,06		1931	92
Humpolec	Q	182,1	80	azbestocement	R	701,09	500,78	1965	58
Humpolec	Q1	130,9	80	azbestocement	R	503,97	359,98	1965	58
Humpolec-zdroj	č.1 - Zemanovsko	62,9	80	ocel	P	191,09		1963	60
Humpolec-zdroj	č.2 - Zemanovsko	195,1	65	ocel	P	874,05		1963	60
Humpolec-zdroj	Sa-Vodačka	153,7	40	litina tvárná	P	531,01		1932	91
Humpolec-zdroj	Sb-Vodačka	122,2	60	litina tvárná	P	474,33		1932	91
Kletečná	E	37,48	100	PVC	R	189,42	325,66	0	2023
Kletečná	F	115,01	90	PVC	R	547,45		0	2023
Humpolec	A11	115,9	50	ocel	R	485,16	346,54	1965	58
Humpolec	A16-1	353	80	litina šedá	R	1 976,80	1 412,00	1947	76
Humpolec	A25	113,75	80	litina šedá	R	637,00	455,00	1931	92
Humpolec	A26	222,9	80	litina šedá	R	1 248,24	891,60	1933	90
Humpolec	A3-1	116,7	80	litina šedá	R	653,52	466,80	1929	94
Humpolec	A7	251,77	80	litina šedá	R	1 409,91	1 007,08	1929	94
Humpolec	B-1	520,57	125	litina šedá	R	3 652,66	2 939,34	1929	94
Humpolec	B12-2	64,2	80	litina šedá	R	359,52	259,20	1939	84
Humpolec	B-3	347,73	80	litina šedá	R	1 947,29	1 390,80	1931	92
Humpolec	B-4	18,17	125	litina šedá	R	118,54	1 626,81	1929	94
Humpolec	B5	83,92	80	litina šedá	R	469,95	335,68	1929	94
Humpolec	B6-2	76,69	150	litina šedá	R	528,24	377,32	1931	92
Humpolec	B7	36,9	80	litina šedá	R	206,64	147,60	1929	94
Humpolec	B8	231,8	80	litina šedá	R	1 298,08	927,20	1926	97
Humpolec	B9	48,64	80	litina šedá	R	272,38	194,56	1929	94
Humpolec	C2-1	93	80	litina šedá	R	520,80		1933	90
Humpolec	C4-2	86,8	80	litina šedá	R	486,08	347,20	1933	90

Humpolec	O1	213,48	80	litina šedá	R	1 195,49	856,00	1931	92
Humpolec	O-1	0,31	80	litina šedá	R	1,74	2 271,32	1933	90
Humpolec	Q	1,8	50	ocel	R	7,54	5,38	1965	58
Humpolec	Q4	131	50	ocel	R	548,37	391,69	1965	58
Humpolec	S1	187,81	80	litina šedá	R	1 051,74	755,16	1933	90
Humpolec	S5	260	100	litina šedá	R	1 601,60	1 144,00	1933	90
Humpolec-zdroj	P1 - Perlavka	445,9	80	litina šedá	P	1 804,11		1928	95
Kletečná-zdroj	P	169,87	90	ocel	P	527,96		1965	58
Hněvkovice	A	369,18	110	PVC	R	1 934,06		1975	48
Hněvkovice	A1	129,13	90	PVC	R	614,66		1975	48
Hněvkovice	A-1	328,16	90	PVC	R	1 562,04		1975	48
Hněvkovice	A10	75,42	100	PVC	R	381,17		1975	48
Hněvkovice	A3	140,91	90	PVC	R	670,73		1975	48
Hněvkovice	A3a	89,5	63	polyetylen	R	359,95		1975	48
Hněvkovice	A4	98,35	90	PVC	R	468,15		1975	48
Hněvkovice	A5	45,07	90	PVC	R	214,53		1975	48
Hněvkovice	A6	158,9	110	PVC	R	832,45		1975	48
Hněvkovice	A6a	146,17	90	PVC	R	695,77		1975	48
Hněvkovice	A7	29,01	110	PVC	R	151,98		1975	48
Hněvkovice	A7a	122,43	63	polyetylen	R	492,38		1975	48
Hněvkovice	A8	81,47	63	polyetylen	R	327,65		1975	48
Hněvkovice	A9	170,5	90	PVC	R	811,58		1975	48
Hněvkovice	P-1	578,26	150	PVC	R	2 339,64		1978	45
Hněvkovice	Z	310,98	150	PVC	R	1 859,04		1975	48
Hněvkovice	Z	678,61	150	PVC	R	2 745,66		1975	48
Humpolec	A-1	477,53	300	litina šedá	R	4 485,92	7 421,06	1973	50
Humpolec	A-1	0,4	100	litina šedá	R	2,46	1,76	1973	50
Humpolec	A-1	0,7	99	jiné plastové	R	3,52	2,51	1973	50
Humpolec	A12	148,1	80	litina šedá	R	829,36	592,40	1965	58
Humpolec	A13	721,98	110	PVC	R	3 866,23	2 761,56	1975	48
Humpolec	A15	73,81	110	PVC	R	386,68	276,20	1975	48
Humpolec	A19	253,28	110	PVC	R	1 326,88	947,77	1975	48
Humpolec	A-2	666,65	200	litina šedá	R	5 095,87	4 403,33	1973	50
Humpolec	A-2	0,4	90	PVC	R	1,90	1,36	1973	50
Humpolec	A21	0,13	110	PVC	R	0,68	0,49	1975	48
Humpolec	A21	0,2	160	PVC	R	1,23	0,88	1975	48
Humpolec	A23-3	9,16	80	litina šedá	R	51,30	36,64	1970	53
Humpolec	A-3	1510,42	160	PVC	R	365,26	260,90	1975	48
Humpolec	A-3	61,1	150	PVC	R	15,16	10,83	1975	48
Humpolec	A-3	291,07	160	PVC	R	15,48	11,06	1976	47
Humpolec	A-4	29,9	100	litina šedá	R	184,18	131,56	1973	50
Humpolec	A-4	437,4	200	litina šedá	R	3 343,49	2 388,20	1973	50
Humpolec	A-5	543,69	250	litina šedá	R	4 567,00	3 262,08	1973	50
Humpolec	A-5 HYD	0,23	80	jiné plastové	R	1,03		1979	44
Humpolec	A-8	20	99	jiné plastové	R	100,49	71,78	1973	50
Humpolec	A-8	100,9	300	litina šedá	R	947,86	677,04	1973	50

Humpolec	A9	293,9	80	litina šedá	R	1 645,84	1 175,60	1965	58
Humpolec	B12-2	71,9	99	jiné plastové	R	361,27	258,05	1979	44
Humpolec	B12-3	152,9	65	litina šedá	R	817,71	584,08	1966	57
Humpolec	B14	101,4	63	polyetylen	R	407,80	291,29	1960	63
Humpolec	B15	29,5	40	litina šedá	R	145,61	85,90	1962	61
Humpolec	C-2	58,35	160	PVC	R	359,60	256,86	1975	48
Humpolec	D1-2	151,65	100	litina šedá	R	934,16	667,26	1950	73
Humpolec	E2-2	100	80	litina šedá	R	560,00	400,00	1965	58
Humpolec	E2-3	258,49	110	PVC	R	1 354,18	966,93	1975	48
Humpolec	F-2	2,6	160	PVC	R	16,02	2 927,65	1962	61
Humpolec	G	953,04	160	PVC	R	5 873,40	4 203,03	1978	45
Humpolec	G	0,5	99	jiné plastové	R	2,51	1,79	1978	45
Humpolec	CH-1	283,1	63	polyetylen	R	1 138,55	813,25	1978	45
Humpolec	CH-2	732,85	110	PVC	R	3 824,32	2 731,66	1978	45
Humpolec	CH3	125,06	110	PVC	R	655,16	467,98	1978	45
Humpolec	CH7	149,76	99	PVC	R	752,48	537,49	1978	45
Humpolec	I	482,15	160	PVC	R	2 971,39	2 122,42	1975	48
Humpolec	K	0,3	99	jiné plastové	R	1,51	1,08	1978	45
Humpolec	K-HYD	8,8	80	jiné plastové	R	39,30		1979	44
Humpolec	M-2	167,7	100	litina šedá	R	1 033,03	737,88	1962	61
Humpolec	N3	49,9	99	jiné plastové	R	250,73	179,09	1975	48
Humpolec	O3	163,97	80	litina šedá	R	918,23	655,60	1965	58
Humpolec	O4	53,86	80	PVC	R	240,54	289,20	1965	58
Humpolec	Q2	140,5	110	PVC	R	736,05	525,75	1978	45
Humpolec	Q3	126,3	110	PVC	R	661,66	472,62	1978	45
Humpolec	R	304,39	150	litina šedá	R	2 096,64	1 497,60	1970	53
Humpolec	R1	47	80	litina šedá	R	263,20	188,00	1970	53
Humpolec	XXX	35,6	99	jiné plastové	R	178,88	337,37	1979	44
Humpolec	Z3	298,63	300	litina šedá	R	2 805,33	2,51	1973	50
Humpolec	Z3	0,7	99	jiné plastové	R	3,52	1 943,89	1973	50
Humpolec	Záhoří	2690,3	63	polyetylen	R	7 624,49	5 446,06	1973	50
Humpolec-zdroj	A - Zemanovsko	93	100	kamenina	P	393,76		1959	64
Humpolec-zdroj	B - Zemanovsko	63,8	100	kamenina	P	270,13		1959	64
Humpolec-zdroj	C - Zemanovsko	10,5	100	kamenina	P	44,46		1959	64
Humpolec-zdroj	č.3 - Zemanovsko	15,49	100	kamenina	P	93,62		1959	64
Humpolec-zdroj	D - Zemanovsko	5,8	100	kamenina	P	24,56		1959	64
Humpolec-zdroj	II - Perlavka	70,7	80	litina šedá	P	286,05		1962	61
Humpolec-zdroj	odp. Hl. sb. š - ŠIBEŇÁK	41,2	100	kamenina	P	174,44		1959	64
Humpolec-zdroj	odp. pr. j. č. I Perlavka-Želivská	69	100	kamenina	P	292,15		1959	64
Humpolec-zdroj	odp. pr. j. č. II Olšiny	23,3	100	kamenina	P	98,65		1959	64
Humpolec-zdroj	odp. pr. j. č. IV Studánky	220,9	100	kamenina	P	935,29		1959	64
Humpolec-zdroj	odp. pr. j. VODAČKA	68,3	100	kamenina	P	289,18		1959	64
Humpolec-zdroj	odp. sb. š. II Šibeňák	57,3	100	kamenina	P	242,61		1959	64
Humpolec-zdroj	odp. sb. š. IV ŠIBEŇÁK	23	75	kamenina	P	96,81		1959	64
Humpolec-zdroj	P1 - Perlavka	1452,7	80	litina šedá	P	5 877,62		1962	61

Humpolec-zdroj	P2 - Šibeňák	80,9	200	litina šedá	P	417,93		1962	61
Humpolec-zdroj	P4-1 - Zemanovsko	647,9	100	litina šedá	P	3 991,06		1962	61
Humpolec-zdroj	P5-2 - Kašna	194,25	63	polyetylen	P	781,22		1972	51
Humpolec-zdroj	P5-2 - Kašna	478,96	63	polyetylen	P	1 926,25		1975	48
Humpolec-zdroj	SC Šibeňák	102,4	60	litina šedá	P	373,21		1962	61
Humpolec-zdroj	Sc-Vodačka	72,9	80	litina šedá	P	294,95		1962	61
Humpolec-zdroj	Sd-3 Vodačka	15,2	80	litina šedá	P	61,50		1962	61
Humpolec-zdroj	Sd-Vodačka	35,4	80	litina šedá	P	143,23		1962	61
Humpolec-zdroj	SE Šibeňák	80,3	60	litina šedá	P	292,67		1962	61
Humpolec-zdroj	Se Vodačka	454,5	80	litina šedá	P	1 838,91		1962	61
Humpolec-zdroj	SF Šibeňák	28,3	50	litina šedá	P	97,47		1962	61
Humpolec-zdroj	SG Šibeňák	22	60	litina šedá	P	80,18		1962	61
Humpolec-zdroj	Sg-1 Vodačka	342,6	80	litina šedá	P	1 386,16		1962	61
Humpolec-zdroj	Sg-2 Vodačka	379,6	70	litina šedá	P	1 459,69		1962	61
Humpolec-zdroj	SH Šibeňák	170	70	litina šedá	P	653,71		1962	61
Humpolec-zdroj	SL Šibeňák	122,5	100	litina šedá	P	519,65		1962	61
Humpolec-zdroj	V - Perlavka	35,9	40	litina šedá	P	116,46		1962	61
Humpolec-zdroj	VI - Perlavka	15,3	40	litina šedá	P	49,63		1962	61
Humpolec-zdroj	XIV - Perlavka	39,8	99	jiné plastové	P	133,17		1979	44
Humpolec-zdroj	ZA - Šibeňák	25,5	80	ocel	P	77,47		1979	44
Humpolec-zdroj	ZB - Šibeňák	24	80	ocel	P	72,91		1979	44
Humpolec-zdroj	Zč.1	27	100	kamenina	P	114,32		1959	64
Humpolec-zdroj	Zč.1 - Vodačka	51,5	100	kamenina	P	218,05		1959	64
Humpolec-zdroj	Zč.2	27,9	100	kamenina	P	118,13		1959	64
Humpolec-zdroj	Zč.2 - Vodačka	3,5	100	kamenina	P	14,82		1959	64
Humpolec-zdroj	Zč.3	18,8	100	kamenina	P	79,60		1959	64
Humpolec-zdroj	Zč.3 - Vodačka	21,6	100	kamenina	P	91,45		1959	64
Humpolec-zdroj	Zč.4	23	100	kamenina	P	97,38		1959	64
Humpolec-zdroj	Zč.5	43,4	100	kamenina	P	183,76		1959	64
Humpolec-zdroj	Zč.5 - Vodačka	20	100	kamenina	P	84,68		1959	64
Humpolec-zdroj	Zč.6	26,7	150	kamenina	P	114,38		1959	64
Humpolec-zdroj	Zč.6 - Vodačka	45	100	kamenina	P	190,53		1959	64
Humpolec-zdroj	ZD - Šibeňák	10	80	ocel	P	30,38		1979	44
Humpolec-zdroj	ZF - Šibeňák	9,9	70	kamenina	P	41,62		1959	64
Humpolec-zdroj	ZG - Šibeňák	1,1	100	kamenina	P	4,66		1959	64
Humpolec-zdroj	ZI - Šibeňák	53,4	100	kamenina	P	226,10		1959	64
Humpolec-zdroj	ZI1 - Šibeňák	14,1	75	kamenina	P	59,35		1959	64
Humpolec-zdroj	ZK - Šibeňák	42,9	100	kamenina	P	181,64		1959	64
Humpolec-zdroj	ZK1 - Šibeňák	12,4	75	kamenina	P	52,19		1959	64
Humpolec-zdroj	ZM - Šibeňák	42,3	100	kamenina	P	179,10		1959	64
Humpolec-zdroj	ZN - Šibeňák	35,8	75	kamenina	P	150,68		1959	64
Kletečná	C-1	95,1	50	ocel	R	398,09		1990	33
Petrovice	A1	350,23	125	ocel	R	1 831,35	3 410,37	1983	40
Petrovice	A1-1	49,3	100	ocel	R	247,09	176,49	1983	40
Petrovice	A2	881,83	109	ocel	R	4 488,62	3 206,16	1982	41
Plačkov	1	125,5	100	PVC	R	421,68	301,20	1975	48

Plačkov		2	65,9	100	PVC	R	221,42	158,16	1975	48
Plačkov		3	300,6	100	PVC	R	1 010,02	721,44	1975	48
Plačkov	A1		134,14	80	polyetylen	R	599,07	427,91	1975	48
Plačkov	A2		222,04	90	PVC	R	1 056,91	754,94	1975	48
Plačkov	Aa-1		162,63	100	PVC	R	821,93	585,29	1975	48
Plačkov	Aa-2		88,51	80	polyetylen	R	395,29	283,88	1975	48
Plačkov	Aa-3		320,68	100	PVC	R	1 620,72	1 157,66	1975	48
Plačkov	B		731,61	100	PVC	R	3 697,56	2 574,54	1975	48
Plačkov	C		222,42	100	PVC	R	1 124,11	802,94	1975	48
Plačkov	D		139,85	90	polyetylen	R	665,69	475,49	1975	48
Plačkov	F		2,86	90	PVC	R	13,61	574,33	1975	48
Plačkov	F		170,19	90	polyetylen	R	810,10	574,33	1975	48
Plačkov	G1		103,33	50	polyetylen	R	380,46	271,76	1975	48
Plačkov	odpad vodojemu		63,4	100	PVC	R	213,02	152,16	1975	48
Plačkov	Z1		977,37	100	PVC	R	3 283,96	2 345,69	1975	48
Rozkoš	A4		459,25	150	PVC	R	2 745,40	1 961,00	1978	45
Rozkoš	E		265,14	100	PVC	R	1 340,02	957,16	1978	45
Rozkoš	G		432,43	150	PVC	R	2 585,07	1 846,48	1978	45
Rozkoš	G1		13,81	110	PVC	R	72,35	51,68	1978	45
Rozkoš	CH		105,86	50	polyetylen	R	389,78	278,41	1978	45
Světlice	A		859,73	100	PVC	R	4 345,08		1975	48
Světlice	A1		64,5	40	polyetylen	R	220,72		1975	48
Světlice	A2		78	40	polyetylen	R	266,92		1975	48
Světlice	A3		69,3	40	polyetylen	R	237,15		1975	48
Světlice	A4		41,9	40	polyetylen	R	143,38		1975	48
Světlice	A5		59,2	63	polyetylen	R	238,09		1975	48
Světlice	A6		85	40	polyetylen	R	290,87		1975	48
Světlice	B		120,74	80	PVC	R	539,23		1975	48
Světlice	C		165,1	90	PVC	R	785,88		1975	48
Světlice	C1		169,2	80	PVC	R	755,65		1975	48
Světlice	C2		40,9	40	polyetylen	R	139,96		1975	48
Světlice	D		185,1	63	polyetylen	R	744,42		1975	48
Světlice	Z		373,41	100	PVC	R	1 254,66		1975	48
Světlice-zdroj	P		1036,52	80	PVC	P	3 192,48	2 339,10	1975	48
Světlice-zdroj	S1		13,97	90	PVC	P	44,98	28,68	1975	48
Světlice-zdroj	S2		71,23	90	PVC	P	229,36	164,91	1975	48
Světlice-zdroj	S3		22,17	90	PVC	P	71,39	40,63	1975	48
Světlice-zdroj	S4		10,53	90	PVC	P	33,91	19,12	1975	48
Světlice-zdroj	S5		683,32	90	PVC	P	2 200,29	1 610,00	1975	48
Světlice-zdroj	S6		362,12	80	PVC	P	1 115,33	805,00	1975	48
Vilémov	A		262,24	150	PVC	R	1 567,67	1 119,77	1978	45
Vilémov	A1		258,73	100	PVC	R	1 307,62	934,02	1978	45
Vilémov	A1 - Odkalení do kanalizace		0,97	100	PVC	R	4,90	3,50	1978	45
Vilémov	A2		263,35	150	PVC	R	1 574,31	1 124,50	1978	45
Vilémov	A3		484,95	50	polyetylen	R	1 785,59	1 275,42	1978	45

Vilémov	B	0,32	100	PVC	R	1,62	1,16	1978	45
Vilémov	B2	226,91	150	PVC	R	1 356,47	961,65	1978	45
Vilémov	B3	107,84	100	PVC	R	545,02	389,30	1978	45
Vilémov	C	177,71	100	PVC	R	898,15	641,53	1978	45
Vilémov	C3	56,61	99	jiné plastové	R	284,44	203,17	1978	45
Hněvkovice	P	969,43	150	litina šedá	R	4 519,48		1978	45
Humpolec	A-1	0,55	300	litina šedá	R	5,17	7 421,06	1974	49
Humpolec	A14	40,8	110	PVC	R	213,74	152,67	1988	35
Humpolec	A16-2	202,48	110	PVC	R	1 060,75	757,68	1997	26
Humpolec	A18	94,2	80	litina šedá	R	527,52	376,80	1975	48
Humpolec	A18-1	28,6	110	PVC	R	149,83	107,02	1994	29
Humpolec	A22	78,5	90	PVC	R	373,66	266,90	1998	25
Humpolec	A23-2	151,3	110	PVC	R	792,63	566,17	1988	35
Humpolec	A28	0,4	90	PVC	R	1,90	1,36	1998	25
Humpolec	A28	73,6	80	litina šedá	R	412,16	294,40	1998	25
Humpolec	A-3	2,46	160	PVC	R	1 793,81	1 281,29	1995	28
Humpolec	A4	10,83	125	litina šedá	R	70,66	38,91	1975	48
Humpolec	A-6	52,3	90	PVC	R	248,95	177,82	1994	29
Humpolec	A8-2	90,9	90	PVC	R	432,68	309,06	1988	35
Humpolec	B10	243,3	110	PVC	R	1 274,60	917,16	1998	25
Humpolec	C-1	695,96	200	litina šedá	R	5 319,92	3 800,00	1975	48
Humpolec	C5	211,75	90	PVC	R	1 007,93	719,95	2000	23
Humpolec	C6	55,3	50	polyetylen	R	203,62	145,44	2000	23
Humpolec	D2	111,51	160	PVC	R	687,21	490,87	1998	25
Humpolec	D-2	71,76	150	litina šedá	R	494,28	353,06	1985	38
Humpolec	D-3	527,76	160	PVC	R	3 252,48	2 323,20	1996	27
Humpolec	E1	155,29	90	PVC	R	739,18	528,36	1988	35
Humpolec	E-1	271,06	150	litina šedá	R	1 867,06	4 924,38	1975	48
Humpolec	E1-1	0,27	90	PVC	R	1,29		1988	35
Humpolec	E3-1	1,2	63	polyetylen	R	4,83	0,67	1989	34
Humpolec	E3-1	42,07	90	polyetylen	R	200,25	30,16	1989	34
Humpolec	E3-1	34,87	80	litina šedá	R	195,27	262,04	1989	34
Humpolec	E-5	465,28	50	polyetylen	R	1 713,16	1 627,26	1987	36
Humpolec	F1	65,31	100	litina šedá	R	402,31	287,36	1980	43
Humpolec	F-1	64,9	160	PVC	R	399,97	285,69	1998	25
Humpolec	F2	92,89	150	litina šedá	R	639,83	457,02	1980	43
Humpolec	F-2	439,45	150	litina šedá	R	3 026,93	2 927,65	1980	43
Humpolec	F-2	0,8	160	PVC	R	4,93	201,56	1979	44
Humpolec	F-2	155,6	160	PVC	R	958,93	2 927,65	1980	43
Humpolec	F-2	95,8	40	polyetylen	R	327,83	2 927,65	1980	43
Humpolec	G3	238,6	110	PVC	R	1 249,98	892,84	1994	29
Humpolec	G3	15,2	90	PVC	R	72,35	51,68	1994	29
Humpolec	G6	76,74	50	polyetylen	R	282,56		1996	27
Humpolec	G7	47,5	50	polyetylen	R	174,90		1996	27
Humpolec	H	578,76	160	PVC	R	3 566,78	2 547,70	1988	35
Humpolec	H10	93,7	110	PVC	R	490,88	350,63	1989	34

Humpolec	H5	60,9	110	PVC	R	319,04	227,89	1989	34
Humpolec	H6	73,9	110	PVC	R	387,15	276,53	1989	34
Humpolec	H7	70,2	110	PVC	R	367,76	262,69	1989	34
Humpolec	H8	61,6	110	PVC	R	322,71	230,51	1989	34
Humpolec	H9	78,5	110	PVC	R	411,25	293,75	1989	34
Humpolec	CH1	17,8	90	PVC	R	84,73	60,52	2000	23
Humpolec	CH-1	269,9	150	litina šedá	R	1 859,07	1 327,91	1978	45
Humpolec	CH2-2	178,05	90	PVC	R			1980	43
Humpolec	CH-3	61,55	110	PVC	R	322,19	230,13	1999	24
Humpolec	CH-4	248,4	160	PVC	R	1 530,84	1 093,46	1999	24
Humpolec	CH6	174	32	polyetylen	R	559,24	292,88	1996	27
Humpolec	CH9	284,52	90	PVC	R			1980	43
Humpolec	I	2,51	160	PVC	R	15,47	11,05	1995	28
Humpolec	I1	38,8	100	litina šedá	R	239,01	170,72	1975	48
Humpolec	J3	0,3	80	litina šedá	R	1,68	1,20	1974	49
Humpolec	K	747,6	100	litina šedá	R	4 605,22	3 289,44	1978	45
Humpolec	K1	119,7	100	litina šedá	R	737,35	526,68	1978	45
Humpolec	K2	55,45	100	litina šedá	R	341,57	242,88	1978	45
Humpolec	K3	47,3	100	litina šedá	R	291,37	208,12	1978	45
Humpolec	L	426,3	110	PVC	R	2 233,30	1 595,22	1980	43
Humpolec	L1	87,2	110	PVC	R	456,82	326,30	1980	43
Humpolec	L1-1	24,6	90	PVC	R	117,10	83,64	1994	29
Humpolec	L2-1	337,2	90	PVC	R	1 605,07	1 146,48	1979	44
Humpolec	L2-2	1359	110	PVC	R	4 752,70	3 394,78	1979	44
Humpolec	L3	155,4	110	PVC	R	814,11	581,51	1994	29
Humpolec	M	0,3	99	litina šedá	R	1,84	1,31	1978	45
Humpolec	M	65,4	100	litina šedá	R	402,86	287,76	1978	45
Humpolec	M-1	64	110	PVC	R	335,28	239,49	1994	29
Humpolec	N-1	296,2	160	PVC	R	1 825,42	1 303,87	1980	43
Humpolec	N1-2	270,1	80	litina šedá	R	1 512,56	1 080,40	1980	43
Humpolec	N-2	490,9	110	PVC	R	2 571,73	1 836,95	1980	43
Humpolec	O-2	181,27	110	PVC	R	949,64	1 200,06	1984	39
Humpolec	O-2	743,32	100	PVC	R	3 756,74	2 652,56	1984	39
Humpolec	O-3	141	63	polyetylen	R	567,06	435,78	1987	36
Humpolec	O-4	432,4	50	polyetylen	R	1 592,10	77,16	1987	36
Humpolec	O5	49,01	32	polyetylen	R	157,52	83,82	1979	44
Humpolec	O6	65,84	50	polyetylen	R	242,42		1980	43
Humpolec	O-7	75,54	110	PVC	R	395,74		1984	39
Humpolec	S4	49,77	100	litina šedá	R	306,58	218,99	1975	48
Humpolec	Z2	240,1	150	litina šedá	R	1 653,81	1 181,29	1985	38
Humpolec-zdroj	I - Perlavka	105	160	PVC	P	439,24		1994	29
Humpolec-zdroj	III - Perlavka	147,8	110	PVC	P	516,89		1994	29
Humpolec-zdroj	IV - Perlavka	199,6	110	PVC	P	698,04		1994	29
Humpolec-zdroj	IX - Perlavka	25,8	90	PVC	P	83,08		1994	29
Humpolec-zdroj	odp. jímací studně č.3	29,1	110	PVC	P	101,77		1994	29

Humpolec-zdroj	odp. jímací studně č.4	6,7	50	polyetylen	P	17,73		1996	27
Humpolec-zdroj	odp. pr. j. III Rybníček	38,3	110	PVC	P	133,94		1994	29
Humpolec-zdroj	odp. vdj JIHLAVSKÁ - ŠIBENĚK	62,5	200	PVC	P	295,75		1994	29
Humpolec-zdroj	P4-2 - Zemanovsko	247,8	160	PVC	P	1 527,14		1994	29
Humpolec-zdroj	PV3-3 - Perlavka	86,86	110	PVC	P	303,77		1994	29
Humpolec-zdroj	PV3-4 - Perlavka	1073,9	160	polyetylen	P	4 492,34		1996	27
Humpolec-zdroj	Sd-2 Vodačka	61,6	110	PVC	P	215,43		1994	29
Humpolec-zdroj	VI - Perlavka	381,1	90	PVC	P	1 227,14		1994	29
Humpolec-zdroj	VIII - Perlavka	66,8	90	PVC	P	215,10		1994	29
Humpolec-zdroj	X - Perlavka	11,7	90	PVC	P	37,67		1994	29
Humpolec-zdroj	XI - Perlavka	392	90	PVC	P	1 262,24		1994	29
Humpolec-zdroj	XII - Perlavka	8,9	90	PVC	P	28,66		1994	29
Humpolec-zdroj	XIII - Perlavka	13,9	90	PVC	P	44,76		1994	29
Humpolec-zdroj	XIV - Perlavka	425,6	90	PVC	P	1 370,43		1994	29
Humpolec-zdroj	Zč.7	7,6	50	PVC	P	20,11		1994	29
Kletečná	_VEDENI_TRASY	51,3	99	jiné plastové	R	257,76		1990	33
Kletečná	A	5	100	PVC	R	25,27		2000	23
Kletečná	A	389,38	100	PVC	R	1 967,93		1990	33
Kletečná	A	244,77	100	PVC	R	1 237,07		1993	30
Kletečná	A1	53,8	80	PVC	R	240,27		1990	33
Kletečná	A-1	161,85	32	polyetylen	R	520,19		1990	33
Kletečná	B	245,23	100	PVC	R	1 239,39		1993	30
Kletečná	B-1	56,8	50	polyetylen	R	209,14		1993	30
Kletečná	C	62,5	100	PVC	R	315,88		1990	33
Kletečná	D	131,1	80	PVC	R	585,49		1990	33
Kletečná	Odpad V1	60,01	100	PVC	R	201,63		1994	29
Kletečná	Odpad V1	34,95	100	PVC	R	176,64		1994	29
Kletečná	Z2	1208,1	110	PVC	R	4 224,97		1994	29
Krasoňov	A-1	100	90	PVC	R	476,00		1996	27
Krasoňov	A-2	370,6	40	polyetylen	R	1 268,19		1996	27
Lhotka	A	491,37	80	PVC	R	2 194,46		1995	28
Lhotka	B	98,8	40	polyetylen	R	338,09		1995	28
Lhotka	C	46	50	PVC	R	169,37		1995	28
Lhotka	D	118,1	40	polyetylen	R	404,14		1995	28
Lhotka	E	128,9	40	polyetylen	R	441,10		1995	28
Lhotka	Z	193,63	90	PVC	R	921,68		1995	28
Lhotka-zdroj	P1	309,31	50	polyetylen	P	818,43		1995	28
Lhotka-zdroj	PV2	58,48	40	polyetylen	P	146,55		1995	28
Lhotka-zdroj	Z1	34,21	150	PVC	P	138,41		1995	28
Petrovice	A	598,14	150	PVC	R	2 420,07	1 728,63	1983	40
Petrovice	A1	944,7	100	PVC	R	4 774,51	1 308,00	1983	40
Petrovice	A3	306,59	63	polyetylen	R	1 233,02	880,73	1982	41
Petrovice	A4	1428,39	100	PVC	R	7 219,08	5 156,49	1982	41
Petrovice	A5	434,8	100	PVC	R	2 197,48	1 569,63	1984	39
Petrovice	A6	431,85	100	PVC	R	2 182,57	1 558,98	1984	39

Petrovice	A7	1253,4	40	polyetylen	R	4 289,14	2 637,15	1984	39
Petrovice	A8	236,6	110	PVC	R	1 239,50	885,36	1984	39
Petrovice	A9	96,5	110	PVC	R	505,54	361,10	1984	39
Petrovice	B	259,06	50	polyetylen	R	953,86		1983	40
Petrovice	B1	51,61	40	polyetylen	R	176,61	1 728,63	1983	40
Plačkov	G	137,99	50	polyetylen	R	508,08	362,91	2000	23
Rozkoš	C	136,3	50	polyetylen	R	501,86	358,47	1980	43
Rozkoš	D	108,42	63	polyetylen	R	436,04	311,46	1980	43
Rozkoš	I	0,26	110	PVC	R	1,36	0,97	1980	43
Rozkoš	I	59,7	110	PVC	R	312,76	223,40	1980	43
Světlický Dvůr	E1 - Dvůr	47,98	50	polyetylen	R	176,66		1984	39
Světlický Dvůr	E2-1	75,28	50	polyetylen	R	277,18		1984	39
Hněvkovice	A	514,56	110	PVC	R	2 695,68		2018	5
Hněvkovice	A2	154,59	90	PVC	R	735,85		2008	15
Humpolec	A1	150,77	150	PVC	R	901,30	576,01	2019	4
Humpolec	A-11	139,77	200	polyetylen	R	964,69		2018	5
Humpolec	A1-1	29,45	100	PVC	R	148,84		2004	19
Humpolec	A-12	428,55	300	litina šedá	R	4 025,80		2019	4
Humpolec	A13-1	26,75	100	PVC	R	209,18	149,41	2021	2
Humpolec	A13-2	46,86	100	PVC	R			2010	13
Humpolec	A17	348,06	110	polyetylen	R	1 823,42	1 302,44	2007	16
Humpolec	A21	355,87	102	PVC	R	1 811,72	1 294,09	2011	12
Humpolec	A23-1	221,38	110	PVC	R	1 159,77	828,40	2016	7
Humpolec	A23-1	8,62	90	PVC	R	41,03	29,31	2016	7
Humpolec	A24	227,8	150	PVC	R	1 361,79	972,71	2007	16
Humpolec	A24	0,6	160	PVC	R	3,70	2,64	2007	16
Humpolec	A25-1	200,15	100	PVC	R	1 011,56	722,54	2011	12
Humpolec	A27	0,3	99	jiné plastové	R	1,51	1,08	2004	19
Humpolec	A27	0,49	150	polyetylen	R	2,93	367,13	2017	6
Humpolec	A29	172,93	110	polyetylen	R	905,95	647,10	2014	9
Humpolec	A-3	323,46	150	PVC	R	11 295,55	8 068,25	2021	2
Humpolec	A-3	2,59	150	PVC	R	11 295,55	8 068,25	2015	8
Humpolec	A30	182,59	90	PVC	R	869,13	620,81	2014	9
Humpolec	A31	64,08	90	PVC	R	305,02	217,87	2016	7
Humpolec	A32	16,26	100	polyetylen	R	82,18	58,70	2016	7
Humpolec	A4	130,07	110	PVC	R	681,41	488,78	2013	10
Humpolec	A5	101,02	200	litina šedá	R	772,20	551,41	2004	19
Humpolec	A-7	145,69	300	litina šedá	R	1 368,61	977,58	2015	8
Humpolec	A-8	48,19	300	litina šedá	R	452,70	323,36	2015	8
Humpolec	A8-1	3,56	80	PVC	R	15,90	11,36	2012	11
Humpolec	A-9	193,91	300	litina tvárná	R	1 939,99		2017	6
Humpolec	A-9 hydr	0,35	150	polyetylen	R	2,09		2017	6
Humpolec	B1	9,7	100	PVC	R	49,02	35,02	2008	15
Humpolec	B1	66,29	32	polyetylen	R	213,06	111,58	2015	8
Humpolec	B-1	39,45	150	polyetylen	R	707,02	505,01	2020	3
Humpolec	B-1	118,27	150	PVC	R	673,90	481,36	2013	10

Humpolec	B-1	109,35	160	PVC	R	3 652,66	2 939,34	2013	10
Humpolec	B12-1	21,4	100	PVC	R	108,16	77,25	2008	15
Humpolec	B12-3	28,99	40	polyetylen	R	99,20	61,00	2017	6
Humpolec	B16	7,24	80	litina šedá	R	40,54	28,96	2016	7
Humpolec	B16-1	13,46	50	polyetylen	R	49,56	35,40	2016	7
Humpolec	B-2	337,26	160	PVC	R	2 078,47	1 484,62	2007	16
Humpolec	B-2	121,63	160	PVC	R	749,58	539,25	2008	15
Humpolec	B-2	249,26	150	PVC	R	1 490,08	1 064,34	2008	15
Humpolec	B2-1	40,01	110	PVC	R	209,60		2017	6
Humpolec	B2-2	6,08	110	PVC	R	31,85		2017	6
Humpolec	B-3	8,8	150	PVC	R	52,61	37,58	2006	17
Humpolec	B-4	132,2	100	litina šedá	R	814,35	581,68	2007	16
Humpolec	B4-1	110,37	100	polyetylen	R	557,81		2021	2
Humpolec	B-5	330,36	160	PVC	R	2 035,94		2017	6
Humpolec	B6	93,91	110	polypropylen	R	639,57	456,84	2015	8
Humpolec	B-6	71,08	150	polyetylen	R	424,92		2021	2
Humpolec	B6-1	29,56	110	polypropylen	R	201,32	143,80	2014	9
Humpolec	B6-2	23,18	110	polypropylen	R	157,87	112,76	2015	8
Humpolec	B8-1	149,06	100	PVC	R	753,35	538,11	2012	11
Humpolec	B9-1	84,67	100	PVC	R	427,92	305,66	2013	10
Humpolec	B9-2	16,95	110	PVC	R	88,80	62,30	2015	8
Humpolec	C1	71,5	110	PVC	R	374,57	267,55	2009	14
Humpolec	C2	27,65	80	PVC	R	123,49	483,60	2019	4
Humpolec	C2	0,26	90	PVC	R	1,24	483,60	2019	4
Humpolec	C3	61,3	50	polyetylen	R	225,71	161,22	2002	21
Humpolec	C4-1	32,9	90	PVC	R	156,60	111,86	2003	20
Humpolec	C7	292,96	100	PVC	R	1 480,62	1 057,59	2015	8
Humpolec	D-1	274,8	160	PVC	R	1 693,54	1 209,67	2005	18
Humpolec	D-1 x D5	10,8	90	PVC	R	51,41	36,72	2006	17
Humpolec	D1-2	0,94	100	litina šedá	R	5,79	4,14	2016	7
Humpolec	D1-3	9,14	90	PVC	R	43,51	31,08	2016	7
Humpolec	D3	0,4	90	PVC	R	1,90	1,36	2005	18
Humpolec	D3	156,3	90	PVC	R	743,99	531,42	2006	17
Humpolec	D4	0,6	90	PVC	R	2,86	2,04	2005	18
Humpolec	D4	85,4	90	PVC	R	406,50	290,36	2006	17
Humpolec	D5	27,9	90	PVC	R	132,80	94,86	2005	18
Humpolec	D5	327,4	90	PVC	R	1 558,42	1 113,16	2006	17
Humpolec	D6	100,2	90	PVC	R	476,95	340,68	2005	18
Humpolec	D7	95,7	90	PVC	R	455,53	325,38	2005	18
Humpolec	D8	23,76	90	PVC	R	113,10	80,78	2016	7
Humpolec	D9	24,97	90	PVC	R	118,86	84,90	2016	7
Humpolec	E1	0,86	90	PVC	R	4,09	528,36	2018	5
Humpolec	E-1	0,51	160	PVC	R	3,14	4 924,38	2020	3
Humpolec	E-2	761,28	160	PVC	R	4 691,62	695,42	2020	3
Humpolec	E2-1	270,65	110	PVC	R	1 417,88	1 017,45	2001	22
Humpolec	E2-2	1,48	100	PVC	R	7,48	400,00	2020	3

Humpolec	E-3	419,02	100	PVC	R	2 117,73	1 512,77	2008	15
Humpolec	E3-2	171,8	110	PVC	R	900,03	642,88	2001	22
Humpolec	E3-2	9,67	100	polyetylen	R	48,87	642,88	2020	3
Humpolec	E4	8,05	100	litina šedá	R	49,59			
Humpolec	E-4	3,07	63	polyetylen	R	12,35	8,82	2008	15
Humpolec	E-6	97,92	110	PVC	R	512,98		2020	3
Humpolec	E8	0,48	100	litina šedá	R	2,96			
Humpolec	G1	125,5	90	polyetylen	R	597,38	426,70	2004	19
Humpolec	G2	142,42	90	PVC	R	677,92	13,47	2007	16
Humpolec	G4	516,62	100	polyetylen	R	2 611,00		2017	6
Humpolec	G5	85,61	100	polyetylen	R	432,67		2017	6
Humpolec	G7-1	13,44	50	polyetylen	R	49,49		2019	4
Humpolec	H11-1	145,55	110	PVC	R	762,51	542,18	2016	7
Humpolec	H11-2	87,02	110	PVC	R	455,88		2018	5
Humpolec	H11-3	14,48	100	polyetylen	R	73,18		2018	5
Humpolec	H11-4	5,14	110	PVC	R	26,93		2018	5
Humpolec	H12	47,19	90	PVC	R	224,62	160,45	2005	18
Humpolec	H12	0,59	90	PVC	R	2,81	4,25	2016	7
Humpolec	CH2	352,48	80	polyetylen	R	2 192,46	1 566,04	2022	1
Humpolec	CH2-1	181,08	80	polyetylen	R			2022	1
Humpolec	CH4	144,3	160	PVC	R	889,29	635,21	2002	21
Humpolec	CH5	262,02	160	PVC	R	1 614,78	1 153,41	2002	21
Humpolec	CH8	158,42	80	polyetylen	R			2022	1
Humpolec	J1	37,33	80	litina šedá	R	209,05	149,32	2014	9
Humpolec	J-1	276,31	110	PVC	R	1 447,53	1 033,95	2002	21
Humpolec	J2	56,21	90	PVC	R	267,56	248,07	2017	6
Humpolec	J-2	116,75	100	polyetylen	R	717,52	512,51	2020	3
Humpolec	J3	46,82	90	PVC	R	222,86	195,58	2017	6
Humpolec	J-3	80,53	100	PVC	R	407,00	290,61	2009	14
Humpolec	J-4	69,28	100	PVC	R	350,14	250,10	2016	7
Humpolec	J-5	66,66	100	PVC	R	336,90	293,48	2019	4
Humpolec	J-5	15,94	100	litina šedá	R	98,19	70,14	2016	7
Humpolec	J-6	30,19	110	polypropylen	R	205,61	146,86	2015	8
Humpolec	L3-1	36,3	100	polyetylen	R	183,46		2017	6
Humpolec	N2	40,7	90	PVC	R	193,73	138,38	2003	20
Humpolec	N2-1	201,5	90	PVC	R	959,14	685,10	2010	13
Humpolec	O	0,63	150	PVC	R	3,77	25,63	2018	5
Humpolec	O-1	16,01	150	PVC	R	95,71	2 271,32	2018	5
Humpolec	O-1	572,24	110	PVC	R	2 997,85	2 271,32	2018	5
Humpolec	O2-1	0,27	80	PVC	R	1,21		2018	5
Humpolec	O3-1	0,23	80	PVC	R	1,03		2018	5
Humpolec	O-4	14,86	150	PVC	R	88,83	1 137,21	2018	5
Humpolec	O4-1	20,43	100	PVC	R	103,25		2018	5
Humpolec	O-5	93,48	150	PVC	R	558,82	398,99	2013	10
Humpolec	O-6	39,63	100	PVC	R	200,29		2018	5
Humpolec	Pivovarský vodovod	86,78	100	polyetylen	R				

Humpolec	Pivovarský Vodovod2	32,38	100	polyetylen	R				
Humpolec	Pivovarský Vodovod3 - předp.	162,56	125	PVC	R				
Humpolec	Pivovarský vodovod4	132,87	110	polyetylen	R				
Humpolec	pr A27	100,98	150	polyetylen	R	603,66			
Humpolec	S-1	12,32	100	litina šedá	R	75,89	673,60	2009	14
Humpolec	S-1	0,9	100	PVC	R	4,55	3,25	2009	14
Humpolec	S-1	0,3	100	PVC	R	1,52	1,08	2010	13
Humpolec	S-1	1,81	110	PVC	R	9,48	673,60	2017	6
Humpolec	S10	224,05	150	PVC	R	1 339,37		2020	3
Humpolec	S1-1	12,9	110	PVC	R	67,58	45,73	2015	8
Humpolec	S1-1	0,31	110	PVC	R	1,62	45,73	2017	6
Humpolec	S-1a	140,93	110	PVC	R	738,30		2017	6
Humpolec	S2	27	100	litina šedá	R	166,32	118,80	2010	13
Humpolec	S-2	1,1	110	PVC	R	5,76	4,12	2009	14
Humpolec	S-2	317,45	100	PVC	R	1 604,39	1 145,99	2009	14
Humpolec	S3	16,4	100	PVC	R	82,89	59,20	2010	13
Humpolec	S-3	302,6	100	PVC	R	1 529,34	1 092,39	2010	13
Humpolec	S-3	0,2	110	PVC	R	1,05	0,75	2010	13
Humpolec	S-4	114,73	110	PVC	R	601,05	421,01	2014	9
Humpolec	S-4	28,5	110	polyetylen	R	149,31	114,95	2014	9
Humpolec	S-5	119,43	100	PVC	R	603,60	431,14	2014	9
Humpolec	S6	311,32	100	PVC	R	1 573,41	1 112,28	2014	9
Humpolec	S6-1	18,62	110	PVC	R	97,55	69,68	2014	9
Humpolec	S6-2	154,57	100	PVC	R	781,20		2014	9
Humpolec	S7	31,1	50	PVC	R	114,51	81,79	2010	13
Humpolec	S8	6,8	100	PVC	R	34,37	24,55	2010	13
Humpolec	S8	0,2	50	polyetylen	R	0,74	0,53	2010	13
Humpolec	S8-1	11,8	50	polyetylen	R	43,45	31,03	2010	13
Humpolec	S9	11,5	110	PVC	R	60,25	43,03	2010	13
Humpolec	Z1	246,8	110	PVC	R	1 292,94	923,53	2003	20
Humpolec-zdroj	č.3 - Zemanovsko	324,36	100	polyetylen	P	1 639,32		2018	5
Humpolec-zdroj	č.4 - Zemanovsko	136,06	50	polyetylen	P	500,97		2018	5
Humpolec-zdroj	č.5 - Zemanovsko - Vilémovské kašny	45,83	50	polyetylen	P	168,75		2011	12
Humpolec-zdroj	Kašna	9,35	63	polyetylen	P	37,60		2011	12
Humpolec-zdroj	P5-1 - Kašna	225,34	90	PVC	P	1 072,62		2011	12
Humpolec-zdroj	P5-3 - Kašna	199,11	63	polyetylen	P	800,77		2011	12
Humpolec-zdroj	P5-4 - Kašna	48,03	90	polyetylen	P	228,62		2011	12
Humpolec-zdroj	PV3-1 - Perlavka	896,23	150	polyetylen	P	3 626,15		2017	6
Humpolec-zdroj	S1 - Kašna	33,67	90	PVC	P	108,42		2011	12
Humpolec-zdroj	S2 - Kašna	21,05	90	PVC	P	67,78		2011	12
Kletečná	E	90,21	100	PVC	R	455,92	325,66		
Kletečná	E1	251,82	100	PVC	R	1 272,70	909,07	2009	14
Kletečná	F1	164,69	63	polyetylen	R	662,34			
Kletečná	pr - E1 - chaty	70,29	63	polyetylen	R	282,69	201,92	2009	14
Kletečná	pr - chaty	84,71	63	polyetylen	R	340,68			

Kletečná	Z1-1	293,77	80	polyetylen	R	904,81		2021	2
Kletečná	zrušeno pr CHATY	39,1	63	polyetylen	R	157,25			
Kletečná	zrušeno pr pč159	67,6	110	PVC	R	354,14			
Petrovice	A5	23,8	100	PVC	R	120,29	85,92	2010	13
Plačkov	Ab-1	0,23	80	polyetylen	R	1,03		2019	4
Plačkov	B-1	34,13	100	polyetylen	R	172,49	123,21	2016	7
Plačkov	C-1	35,03	90	PVC	R	166,74	119,10	2008	15
Plačkov	E	99,15	90	PVC	R	471,95	337,11	2003	20
Plačkov	H	181,57	80	polyetylen	R	810,89		2019	4
Plačkov	PV	1388,35	80	polyetylen	R	6 200,37		2019	4
Plačkov	Z2	702,13	100	PVC	R	2 359,16	1 685,11	2001	22
Rozkoš	A1	0,5	150	PVC	R	2,99	2,14	2002	21
Rozkoš	A2	0,37	150	litina šedá	R	2,55	1,82	2002	21
Rozkoš	A3	413,25	100	litina šedá	R	2 545,62	1 818,30		
Rozkoš	B	237,38	150	polyetylen	R	1 419,06	1 013,61	2014	9
Rozkoš	H	240,02	110	PVC	R	1 257,42	1 222,55		
Rozkoš	H	86,66	80	polyetylen	R	387,02	1 222,55	2018	5
Rozkoš	odpad B - Rozkoš1	0,29	160	polyetylen	R	1,79	1,28	2002	21
Rozkoš	odpad B - Rozkoš1	7,34	160	polyetylen	R	45,24	32,31	2014	9
Světlice	E	342,9	90	PVC	R	1 632,20	2 787,86	2011	12
Světlice	E1	64,12	32	polyetylen	R	206,08		2016	7
Světlice	E-1	114,73	100	PVC	R	579,85	414,18	2016	7
Světlice	E-2	83,99	100	polyetylen	R	424,49		2016	7
Světlice	Q	655,77	63	polyetylen	R	2 637,33		2019	4
Světlický Dvůr	E-1 - Dvůr	214,78	80	PVC	R	959,21		2021	2
Světlický Dvůr	E2	4,9	50	polyetylen	R	18,04	263,00	2021	2
Světlický Dvůr	E-2 - Dvůr	63,14	90	PVC	R	300,55		2011	12
Světlický Dvůr	E-3 - Dvůr	128,9	80	PVC	R	575,67		2021	2
Světlický Dvůr	E3 - Dvůr	50,84	32	polyetylen	R	163,40		2021	2
Vilémov	B	89,84	100	PVC	R	454,05	324,32	2016	7
Vilémov	B2	0,3	150	PVC	R	1,79	1,28	2016	7
Vilémov	B3	0,34	100	PVC	R	1,72	1,23	2016	7
Vilémov	C1	176,85	40	polyetylen	R	605,18	372,09	2011	12
Vilémov	Kašna	0,51	63	polyetylen	R	2,05	1,47	2011	12

Humpolec -kanalizace - posouzení z hlediska materiálu, dimenze a stáří

Název kanalizace	Název řady	Délka [m]	Průměr [mm]	Materiál	Typ řady	Ocenění MZE [tis. Kč]	Ocenění nové výstavby [tis. Kč]	Rok výstavby	Stáří [rok]
Humpolec	A1d	38,37	300	beton	R	368,54		0	
Humpolec	A5-1	12,12	300	jiné plastové	R	112,66	644,76	1940	83
Humpolec	A5-2	63,09	300	jiné plastové	R	586,42	339,54	1959	64
Humpolec	B7	108,6	300	jiné plastové	R	1 571,04	1 008,51	1960	63
Humpolec	Cb1-1	173,9	400	polypropylen	R	2 373,69	1 814,42	1939	84
Humpolec	d	17,27	200	PVC	R	127,59	504,01	0	2023
Humpolec	d	17,83	200	beton	R	141,70	504,01	0	2023
Humpolec	d Másílko výtok (otevřený příkop)	100,8	1500	jiné plastové	R	3 018,85		1938	85
Humpolec	D-11	33,14	500	ocel	R	517,88	397,25	1980	43
Humpolec	E-2	19,7	400	ocel	R	268,85	183,76	1975	48
Humpolec	G-1	121,6	470	jiné plastové	R	1 406,66	665,01	1950	73
Humpolec	G10	56,13	300	jiné plastové	R	521,73	391,00	1950	73
Humpolec	G11	9,07	300	jiné plastové	R	84,31	63,18	1950	73
Humpolec	G1-1	70,68	300	jiné plastové	R	656,97	315,07	1944	79
Humpolec	G1-2	48,1	200	jiné plastové	R	355,36	164,11	1944	79
Humpolec	G2	34,47	200	jiné plastové	R	254,66	117,61	1944	79
Humpolec	G-3	161,3	300	jiné plastové	R	1 499,10	718,94	1960	63
Humpolec	G3-1	2,74	300	jiné plastové	R	25,47	12,21	1960	63
Humpolec	G4	18,2	300	jiné plastové	R	169,17	92,29	1944	79
Humpolec	G5	132,5	300	jiné plastové	R	1 231,31	610,97	1959	64
Humpolec	G6-1	62,76	300	jiné plastové	R	583,35	279,77	1944	79
Humpolec	G6-2	163,2	300	jiné plastové	R	1 516,67	727,36	1950	73
Humpolec	G7	142,2	300	jiné plastové	R	1 321,94	1 100,96	1960	63
Humpolec	G8	170,9	300	jiné plastové	R	1 588,05	761,60	1960	63
Humpolec	G9	91,65	300	jiné plastové	R	851,89	408,55	1960	63
Humpolec	CHa-1	48,8	300	polypropylen	R	589,68	389,55	1936	87
Humpolec	CHa-2	34,71	200	polypropylen	R	333,37	197,10	1936	87
Humpolec	J4-1	136,9	300	jiné plastové	R	1 272,76	1 309,23	1960	63
Humpolec	A-12	64,11	520	beton	R	783,45	1 061,95	1946	77
Humpolec	A-13	187,7	500	beton	R	2 231,68	196,24	1938	85
Humpolec	A-14	27,41	600	beton	R	371,29	1 198,21	1938	85
Humpolec	A-14	14,43	600	beton	R	195,47	1 198,21	1930	93
Humpolec	A-15	152,9	600	beton	R	2 071,57	194,56	1930	93
Humpolec	A-16	37,78	420	beton	R	416,82	240,82	1938	85
Humpolec	A-17	49,62	370	beton	R	518,76	226,25	1938	85
Humpolec	A18	91,29	250	kamenina	R	892,18	194,06	1940	83
Humpolec	A18	0	250	beton	R	0,00	194,06	1940	83
Humpolec	A-18	49,5	320	beton	R	487,46	391,49	1938	85
Humpolec	A-19	130,4	250	beton	R	1 139,11	188,71	1938	85
Humpolec	A19-1	199	320	beton	R	1 959,18		1938	85
Humpolec	A19-2	52,06	250	beton	R	455,89		1938	85
Humpolec	A2-1	164,1	200	beton	R	1 303,86	559,79	1930	93

Humpolec	A23	120,2	199	jiné plastové	R	885,53	577,66	1970	53
Humpolec	A-28	99,7	300	kamenina	R	1 030,80		1930	93
Humpolec	A-5	602,3	940	beton	R	11 928,04	924,95	1940	83
Humpolec	A5-1	132,6	300	kamenina	R	1 370,75	644,76	1940	83
Humpolec	A5-3	13,96	300	polypropylen	R	168,69		1959	64
Humpolec	A-6	89,64	850	beton	R	1 628,99	990,02	1940	83
Humpolec	A7	120,3	320	beton	R	1 184,67		1940	83
Humpolec	A-7	114,8	740	beton	R	1 853,66	394,93	1940	83
Humpolec	A-7	28,9	740	beton	R	466,73	394,93	1940	83
Humpolec	A8	66,1	420	beton	R	729,28		1940	83
Humpolec	A8	84,36	420	beton	R	930,74		1940	83
Humpolec	A8-1	99,88	470	beton	R	1 155,41		1940	83
Humpolec	A8-2	129,5	430	beton	R	1 442,84		1940	83
Humpolec	A8-3	99,23	400	beton	R	1 073,56		1941	82
Humpolec	A9	36,64	250	beton	R	320,86		1941	82
Humpolec	A-9	70,13	940	beton	R	1 388,93	1 139,61	1940	83
Humpolec	B-1	18	1000	jiné plastové	R	479,47		1977	46
Humpolec	B10-2	180,9	400	beton	R	1 957,57	908,84	1939	84
Humpolec	C-1	145,5	850	beton	R	2 644,29		1941	82
Humpolec	C-2	54,44	710	beton	R	848,81		1941	82
Humpolec	C3	116,8	300	jiné plastové	R	1 085,28	808,58	1969	54
Humpolec	C-3	195,2	570	beton	R	2 547,39	1 309,71	1941	82
Humpolec	C-3	126,8	570	beton	R	1 654,72	850,75	1941	82
Humpolec	CA9	45,94	199	jiné plastové	R	338,53		1971	52
Humpolec	Cb-1	237,2	470	beton	R	2 743,58	1 296,62	1940	83
Humpolec	Cb-2	117,9	370	beton	R	1 232,50	572,16	1940	83
Humpolec	Cb3	35,83	199	jiné plastové	R	264,03	321,76	1967	56
Humpolec	Cb-4	78,66	300	beton	R	755,51	350,64	1939	84
Humpolec	Cc3	200,4	300	jiné plastové	R	1 863,09	847,90	1969	54
Humpolec	d	57,7	200	PVC	R	426,29	1 204,67	1941	82
Humpolec	d	36,73	250	PVC	R	306,26	1 520,88	1941	82
Humpolec	d	173,2	600	beton	R	2 345,47	336,20	1941	82
Humpolec	d	106,6	600	beton	R	1 444,26	0,00	1941	82
Humpolec	d	106,4	850	beton	R	1 932,84	1 097,48	1941	82
Humpolec	d	25,03	800	beton	R	432,16	1 479,88	1941	82
Humpolec	d	24,86	199	beton	R	197,16	2 762,83	1941	82
Humpolec	d	23,34	710	beton	R	363,91	557,94	1941	82
Humpolec	d	248,2	940	beton	R	4 916,23	859,99	1941	82
Humpolec	d	4,83	300	beton	R	46,39	2 478,20	1941	82
Humpolec	d	235,3	1050	beton	R	5 164,31	0,00	1941	82
Humpolec	D1	83,49	250	beton	R	731,12	502,46	1940	83
Humpolec	D-1	145,4	850	beton	R	2 642,47	374,36	1940	83
Humpolec	D-2	38,48	570	beton	R	502,12	257,76	1940	83
Humpolec	D-3	139	320	beton	R	1 368,52	624,77	1941	82
Humpolec	D-4	201,3	470	beton	R	2 329,10	547,80	1940	83
Humpolec	DA-1	10,7	740	beton	R	172,80	1 632,28	1941	82

Humpolec	DA-1	190,4	740	beton	R	3 074,74	1 632,28	1941	82
Humpolec	Da-2	142,8	570	beton	R	1 862,98	931,53	1941	82
Humpolec	DA-3	182,8	470	beton	R	2 114,16	979,31	1941	82
Humpolec	DA-4	90,41	370	beton	R	945,21	438,45	1941	82
Humpolec	DB-1	79,4	320	beton	R	781,90	362,92	1941	82
Humpolec	DB-2	54	300	beton	R	518,66	240,72	1941	82
Humpolec	DB-3	39	300	beton	R	374,59	173,85	1941	82
Humpolec	F21-1	50	470	beton	R	578,40		1940	83
Humpolec	FA7	29	300	jiné plastové	R	269,56		1976	47
Humpolec	H1	81,66	320	beton	R	804,16	373,25	1940	83
Humpolec	H-1	72,52	570	beton	R	946,30	486,53	1940	83
Humpolec	H2	124,3	320	beton	R	1 223,67	568,01	1939	84
Humpolec	H-2	193,5	430	beton	R	2 155,35	1 008,66	1940	83
Humpolec	H-3	37,95	370	beton	R	396,76	184,18	1940	83
Humpolec	H3-1	22,61	320	beton	R	222,66	103,53	1940	83
Humpolec	H-4	85,97	320	beton	R	846,60	392,95	1940	83
Humpolec	H-5	150,6	250	beton	R	1 318,89	598,18	1940	83
Humpolec	H-5	27,17	250	kamenina	R	265,53	137,15	1940	83
Humpolec	H6-2	5,22	250	beton	R	45,71	20,73	1940	83
Humpolec	H7	78,16	300	beton	R	750,71	348,41	1940	83
Humpolec	Ha-1	229,7	370	beton	R	2 401,33	1 114,76	1940	83
Humpolec	Ha-2	212,7	320	beton	R	2 094,88	972,29	1940	83
Humpolec	Ha-3	184,6	320	beton	R	1 817,48	843,58	1939	84
Humpolec	HA4	42,74	200	PVC	R	315,76	182,24	1940	83
Humpolec	HA4	12,26	300	beton	R	117,76	54,65	1940	83
Humpolec	HA-4	24,06	200	kamenina	R	221,91	45,91	1939	84
Humpolec	HA5	33,2	300	beton	R	318,88	148,00	1940	83
Humpolec	CH-1	83,13	570	beton	R	1 084,75	557,71	1940	83
Humpolec	CH14-1	36,77	250	beton	R	322,00	145,33	1936	87
Humpolec	CH14-2	116,8	200	beton	R	928,29	398,54	1936	87
Humpolec	CH-2	80,2	470	beton	R	927,75	438,46	1947	76
Humpolec	CH4	98,59	250	beton	R	863,35	391,57	1940	83
Humpolec	CH-5	50,91	370	beton	R	532,25	597,30	1941	82
Humpolec	CH-6	4,01	400	beton	R	43,38	366,72	1936	87
Humpolec	CH-7	72,96	400	beton	R	789,35	513,64	1947	76
Humpolec	CHX	21,68	370	beton	R	226,66		1941	82
Humpolec	I-1	112,2	570	beton	R	1 464,21	751,26	1941	82
Humpolec	I1-2	22,03	250	PVC	R	183,69		1950	73
Humpolec	I1-3	23,39	200	PVC	R	172,81		1950	73
Humpolec	I2	42,58	200	PVC	R	314,58	136,14	1950	73
Humpolec	K-1	90,14	600	jiné plastové	R	1 266,56	645,36	1972	51
Humpolec	K2	82,46	400	jiné plastové	R	865,67	414,19	1972	51
Humpolec	K-2	63,73	500	jiné plastové	R	766,10	360,55	1972	51
Humpolec	K3	110,8	300	jiné plastové	R	1 029,51	493,74	1972	51
Humpolec	K-3	219,6	400	jiné plastové	R	2 305,15	1 102,93	1972	51
Humpolec	K-4	146,2	300	jiné plastové	R	1 358,65	651,58	1972	51

Humpolec	K4-1	11,62	400	jiné plastové	R	121,99	58,37	1972	51
Humpolec	K4-2	200,6	400	jiné plastové	R	2 105,58	1 007,44	1970	53
Humpolec	K5	203,9	300	jiné plastové	R	1 895,53	909,06	1968	55
Humpolec	S1-1	63,92	300	PVC	R	594,14		1950	73
Plačkov	A	25,29	199	jiné plastové	R	186,36		1975	48
Plačkov	A2	228,1	199	jiné plastové	R	1 681,16		1975	48
Plačkov	A4	143,1	199	jiné plastové	R	1 054,21		1975	48
Plačkov	A5	103,7	199	jiné plastové	R	764,02		1975	48
Plačkov	A6	41,44	199	jiné plastové	R	305,37		1975	48
Plačkov	A7	91,4	199	jiné plastové	R	673,53		1975	48
Plačkov	A8	89,78	199	jiné plastové	R	661,59		1975	48
Plačkov	B4	43,98	199	jiné plastové	R	324,09		1975	48
Plačkov	OK1 - Odlehčení	2,09	199	jiné plastové	R	15,40		1975	48
Plačkov	OK1 - Odlehčení	7,62	199	jiné plastové	R	56,15		1975	48
Hněvkovice	A	196,2	400	beton	R	2 123,10	985,69	1960	63
Hněvkovice	A1	206,8	400	beton	R	2 237,02	1 009,65	1960	63
Hněvkovice	A-1	246,8	400	beton	R	2 670,43	1 268,73	1956	67
Hněvkovice	A2	34,83	300	beton	R	334,54	707,83	1960	63
Hněvkovice	A-2	140,9	400	beton	R	1 524,60	985,69	1956	67
Hněvkovice	A3	127,9	300	beton	R	1 228,36	326,30	1970	53
Hněvkovice	A4-1	64,16	300	beton	R	616,24		1970	53
Hněvkovice	A6	43,94	300	beton	R	422,04	286,01	1960	63
Hněvkovice	A7	73,2	300	beton	R	703,07	155,26	1960	63
Hněvkovice	B	261,2	400	beton	R	2 826,11	635,30	1960	63
Hněvkovice	B-1	7,54	400	beton	R	81,58	396,71	1956	67
Hněvkovice	B-1	62,51	500	beton	R	743,18	396,71	1956	67
Hněvkovice	B-2	203,8	400	beton	R	2 204,78	590,39	1960	63
Hněvkovice	B3	98,78	300	kamenina	R	1 021,29	931,04	1960	63
Hněvkovice	B6	59,51	400	beton	R	643,83	479,25	1956	67
Hněvkovice	B6-1	216,1	300	beton	R	2 075,69		1956	67
Hněvkovice	B8	130,6	300	beton	R	1 254,20	471,09	1960	63
Hněvkovice	B9	89,13	300	beton	R	856,08	646,25	1960	63
Hněvkovice	C	202,1	300	beton	R	1 940,75		1956	67
Humpolec	A1	51,8	600	beton	R	701,68	2 013,18	1970	53
Humpolec	A1	200,7	500	beton	R	2 385,77	2 013,18	1970	53
Humpolec	A-1	781,3	800	beton	R	13 487,54	7 529,41	1973	50
Humpolec	A-10	164,4	850	beton	R	2 987,21	1 696,16	1969	54
Humpolec	A-10	104,2	900	beton	R	1 988,28	1 696,16	1969	54
Humpolec	A11	75,15	300	kamenina	R	776,98	1 303,34	1960	63
Humpolec	A11	217,2	300	beton	R	2 086,45	1 303,34	1960	63
Humpolec	A15-1	40,5	400	beton	R	438,17	203,43	1965	58
Humpolec	A17	51,33	300	beton	R	493,01	228,81	1965	58
Humpolec	A1a	72,88	600	beton	R	987,23		1970	53
Humpolec	A1b	53,19	300	beton	R	510,88		1970	53
Humpolec	A1b	40,16	400	beton	R	434,49		1970	53
Humpolec	A-2	30,9	900	beton	R	589,56	2 263,27	1973	50

Humpolec	A21	83,25	300	beton	R	799,60	0,00	1970	53
Humpolec	A22	109,4	200	beton	R	869,40		1970	53
Humpolec	A2-2	170,2	300	beton	R	1 634,83	758,75	1955	68
Humpolec	A24	69,57	300	beton	R	668,21		1970	53
Humpolec	A-3	154,6	1200	beton	R	3 884,32	1 198,63	1973	50
Humpolec	A4	188,8	300	beton	R	1 813,48	841,66	1966	57
Humpolec	A-4	97	1000	beton	R	2 026,67	6 951,16	1973	50
Humpolec	A6	61,39	300	beton	R	589,64	549,86	1970	53
Humpolec	A8-4	26,46	470	beton	R	306,09		1968	55
Humpolec	B10-1	57,31	400	beton	R	620,03	628,52	1960	63
Humpolec	B11	73,23	400	beton	R	792,27	367,83	1960	63
Humpolec	B1-1	59,8	500	beton	R	710,96		1970	53
Humpolec	B1-2	19,3	400	beton	R	208,81		1970	53
Humpolec	B13	442,6	300	beton	R	4 251,08	1 673,42	1970	53
Humpolec	B13-2	48,31	300	beton	R	464,01		1970	53
Humpolec	B1-4	97,96	400	beton	R	1 059,82	492,04	1970	53
Humpolec	B1-5	39,72	500	beton	R	472,23	224,71	1970	53
Humpolec	B16	121,4	250	beton	R	1 063,36	482,28	1970	53
Humpolec	B17	288	200	beton	R	2 288,74		1972	51
Humpolec	B18	89,97	400	beton	R	973,38		1970	53
Humpolec	B-4	389,1	600	beton	R	5 270,57	1 816,22	1970	53
Humpolec	B-4a	128,1	600	beton	R	1 734,55		1970	53
Humpolec	B-4a	13,93	1200	zděné	R	388,83		1970	53
Humpolec	B-5	97,36	500	beton	R	1 157,51	550,80	1972	51
Humpolec	B-6	197,8	400	beton	R	2 140,20	993,63	1972	51
Humpolec	B7	55,36	300	beton	R	1 571,04	1 008,51	1960	63
Humpolec	C1	46,17	250	beton	R	404,31	183,37	1960	63
Humpolec	C2-1	112,9	400	beton	R	1 221,24	566,99	1950	73
Humpolec	C3	61,41	300	beton	R	589,83	808,58	1969	54
Humpolec	C-7	49,88	300	beton	R	479,09	222,35	1969	54
Humpolec	CA1	197,5	300	beton	R	1 897,24	910,62	1971	52
Humpolec	Ca2	20,04	300	beton	R	192,48	85,77	1971	52
Humpolec	Ca3	50,57	300	beton	R	485,72	230,06	1971	52
Humpolec	Ca4	187,3	300	beton	R	1 799,08	825,34	1973	50
Humpolec	CA-4	36,81	200	polypropylen	R	353,54		1971	52
Humpolec	Ca5-1	61,46	300	beton	R	590,31	238,67	1971	52
Humpolec	Ca5-2	22,56	300	beton	R	216,68	112,16	1971	52
Humpolec	Ca6	31,81	300	beton	R	305,53	105,20	1971	52
Humpolec	Ca7	60,6	300	beton	R	582,05	244,06	1971	52
Humpolec	CA8	19,39	200	polypropylen	R	186,23		1971	52
Humpolec	Cb1-2	174,1	300	polypropylen	R	2 103,13	1 397,62	1970	53
Humpolec	Cb2-1	73,04	400	beton	R	790,21	386,16	1967	56
Humpolec	Cb2-2	139,8	300	beton	R	1 342,75	630,94	1967	56
Humpolec	Cb3	72,18	300	beton	R	693,27	321,76	1960	63
Humpolec	Cc1	141,4	300	beton	R	1 358,41	635,22	1969	54
Humpolec	Cc11	61,87	199	jiné plastové	R	455,92	0,00	1988	35

Humpolec	CC12	29,76	300	beton	R	285,84		1970	53
Humpolec	Cc2	141,6	300	beton	R	1 360,23	632,90	1969	54
Humpolec	Cc-2	16,2	600	polypropylen	R	295,91	264,66	1978	45
Humpolec	Cc7	62,86	300	jiné plastové	R	584,28	280,21	1988	35
Humpolec	Cc8	62,89	300	jiné plastové	R	584,56	273,84	1988	35
Humpolec	Cc9	87,18	300	jiné plastové	R	810,34	297,51	1988	35
Humpolec	Cd0-2	74,39	300	beton	R	714,50	331,61	1965	58
Humpolec	CD0-3	115,3	200	PVC	R	851,69	491,55	1965	58
Humpolec	Cd2	244,9	300	PVC	R	2 276,72	1 093,52	1968	55
Humpolec	Cd3	93,16	300	PVC	R	865,92	638,39	1968	55
Humpolec	Cd5-2	217,2	300	beton	R	2 086,36	968,30	1968	55
Humpolec	d	5,4	400	kamenina	R	65,85	2 758,70	1941	82
Humpolec	d	128,7	300	beton	R	1 236,43	948,00	1970	53
Humpolec	d	481,6	800	beton	R	8 315,46	462,74	1970	53
Humpolec	d B-4a	189,9	600	beton	R	2 572,77		1970	53
Humpolec	d_Čípek	20,09	199	jiné plastové	R	148,04	2 613,78	1988	35
Humpolec	D-12	150,6	600	polypropylen	R	2 750,91		1980	43
Humpolec	Da1-1	175,5	300	beton	R	1 685,64	782,33	1955	68
Humpolec	DA3	237,3	400	beton	R	2 567,11		1960	63
Humpolec	DA4	78,07	300	beton	R	749,85		1960	63
Humpolec	DD1	14,26	400	beton	R	154,28		1971	52
Humpolec	DD1-1	2,88	400	beton	R	31,16		1971	52
Humpolec	DD1-2	13,3	400	PVC	R	139,62		1974	49
Humpolec	DD-2	535,3	400	beton	R	5 790,82	3 036,44	1971	52
Humpolec	d-ICOM-SMIP	591,1	1000	beton	R	12 349,94	7 311,88	1970	53
Humpolec	E1	273	150	PVC	R	1 757,57	1 069,07	1975	48
Humpolec	E2	92,2	300	beton	R	885,56	411,00	1972	51
Humpolec	F3	64,56	300	jiné plastové	R	600,09	292,20	1980	43
Humpolec	F4	44,48	300	jiné plastové	R	413,44	188,87	1980	43
Humpolec	Fa1	149,8	300	jiné plastové	R	1 392,02	667,59	1980	43
Humpolec	G7	104,8	200	beton	R	832,53	1 100,96	1960	63
Humpolec	Ha1	113,3	250	beton	R	992,17	539,20	1960	63
Humpolec	Ha1	30,89	300	beton	R	296,69	539,20	1960	63
Humpolec	CH1	57,13	300	beton	R	548,72	254,67	1970	53
Humpolec	CH10	51,48	300	beton	R	494,46	217,58	1970	53
Humpolec	CH11	2,7	150	beton	R	19,27	137,39	1950	73
Humpolec	CH13	41,19	300	beton	R	395,62	183,61	1960	63
Humpolec	CH2	69,79	300	beton	R	670,32	311,10	1970	53
Humpolec	CH3	36,03	300	beton	R	346,06	160,61	1950	73
Humpolec	CH-3	52,72	500	beton	R	626,79	298,94	1970	53
Humpolec	CH5	49,33	250	beton	R	431,98	195,92	1970	53
Humpolec	CH6-1	45,21	400	beton	R	489,12	227,09	1970	53
Humpolec	CH6-2	119,1	300	beton	R	1 143,55	530,73	1970	53
Humpolec	CH7	46,1	300	beton	R	442,78	205,50	1970	53
Humpolec	CH8	133,1	300	beton	R	1 278,21	593,23	1970	53
Humpolec	CH9	56,56	300	beton	R	543,25	639,23	1949	74

Humpolec	I2	71,38	300	beton	R	685,59	136,14	1960	63
Humpolec	I-2	172	570	beton	R	2 244,53	1 153,99	1950	73
Humpolec	I3	6,74	300	beton	R	64,74	30,05	1960	63
Humpolec	I-3	377,7	400	beton	R	4 086,19	1 897,10	1950	73
Humpolec	I-3	55,49	400	kamenina	R	676,70	397,36	1950	73
Humpolec	I-4	73,57	500	beton	R	874,67		1950	73
Humpolec	Ia	244,7	300	beton	R	2 350,58	1 224,89	1964	59
Humpolec	J-1	238,7	600	beton	R	3 233,41	1 214,61	1969	54
Humpolec	J2	228,9	300	beton	R	2 198,25	1 020,23	1969	54
Humpolec	J-2	95,2	400	beton	R	1 029,96	478,18	1969	54
Humpolec	J3	27,95	300	beton	R	268,45	124,59	1969	54
Humpolec	J-3	138,5	300	beton	R	1 330,46	617,48	1969	54
Humpolec	J4-1	156,8	300	kamenina	R	1 620,85	1 309,23	1960	63
Humpolec	J5	159	500	beton	R	1 889,99	899,36	1960	63
Humpolec	J6	115,9	300	beton	R	1 112,91	516,51	1960	63
Humpolec	K1	49,64	300	beton	R	476,78	221,28	1972	51
Humpolec	K6	35,92	300	jiné plastové	R	333,88	160,12	1986	37
Humpolec	K-6	89,23	300	jiné plastové	R	829,39	397,76	1980	43
Humpolec	KJ4-2	35,78	200	kamenina	R	330,00	164,59	1960	63
Humpolec	Sukno_Brunka	1040	200	litina šedá	R	4 887,71		1974	49
Humpolec	Sukno_Skládka	1069	400	litina šedá	R	15 748,88		1974	49
Plačkov	A9	61,93	150	PVC	R	398,71		1975	48
Hněvkovice	B1	124,6	400	beton	R	1 347,93		1984	39
Hněvkovice	B1-1	253,3	400	beton	R	2 740,10	1 144,38	1984	39
Hněvkovice	B2	107,5	300	beton	R	1 032,61	657,87	1984	39
Hněvkovice	B4	33,99	300	kamenina	R	351,42	610,35	1984	39
Hněvkovice	B5	73,09	400	beton	R	790,75	397,32	1984	39
Hněvkovice	B5-1	149,6	300	kamenina	R	1 546,30		1984	39
Hněvkovice	B7	79,71	400	beton	R	862,38	178,26	1984	39
Humpolec	A15-2	190,4	400	beton	R	2 059,70	956,26	1977	46
Humpolec	A16	153,3	300	beton	R	1 472,03	683,50	1997	26
Humpolec	A29	100,3	200	PVC	R	741,24		1983	40
Humpolec	A3-1	111,3	400	beton	R	1 204,14	559,05	1975	48
Humpolec	A3-2	40,1	300	beton	R	385,15	178,75	1975	48
Humpolec	B-1	189,2	1000	beton	R	3 953,89		1977	46
Humpolec	B10-3	115,4	300	beton	R	1 108,11	514,29	1997	26
Humpolec	B12	235,1	300	beton	R	2 257,90	1 047,92	1975	48
Humpolec	B14	37,73	200	beton	R	299,84	128,73	1980	43
Humpolec	B15	152,2	199	beton	R	1 207,07	0,00	1980	43
Humpolec	B18	43,19	300	kamenina	R	446,54		1970	53
Humpolec	B-2	225,6	900	beton	R	4 304,73	2 910,73	1977	46
Humpolec	B2-1	65,6	500	beton	R	779,92		1976	47
Humpolec	B2-2	64,27	400	beton	R	695,33	322,82	1975	48
Humpolec	B3	15,41	400	beton	R	166,72	77,40	1975	48
Humpolec	B-3	562,7	800	beton	R	8 385,38	6 188,14	1977	46
Humpolec	B4	160,6	300	beton	R	1 542,24	715,77	1977	46

Humpolec	B5	92,24	300	jiné plastové	R	857,37	467,75	1999	24
Humpolec	B6	29,21	300	jiné plastové	R	271,51	148,12	1999	24
Humpolec	C13	15,15	400	beton	R	163,91	67,31	1978	45
Humpolec	C14	34,43	250	beton	R	301,50	136,51	1998	25
Humpolec	C15	74,21	199	jiné plastové	R	546,85	0,00	1999	24
Humpolec	C2-2	25,44	300	beton	R	244,35	113,40	1998	25
Humpolec	C2-3	35,83	300	beton	R	344,14	159,72	1998	25
Humpolec	C-4	10,14	200	polypropylen	R	97,39	57,58	2003	20
Humpolec	C-5	18,62	600	polypropylen	R	340,12	304,20	2003	20
Humpolec	C6	47,52	200	polypropylen	R	456,40	269,84	1999	24
Humpolec	C-6	47,84	300	beton	R	459,49	213,26	1978	45
Humpolec	C7	47,86	200	polypropylen	R	459,67	271,77	1999	24
Humpolec	C-9	14,82	300	polypropylen	R	179,08		1999	24
Humpolec	CA12	219,8	400	beton	R	2 378,21	779,91	1978	45
Humpolec	Cc-1	8,57	200	polypropylen	R	82,31	48,66	2003	20
Humpolec	Cc10	85,72	300	beton	R	823,32	382,11	1988	35
Humpolec	Cc-2	680,8	500	beton	R	8 093,44	3 851,73	1978	45
Humpolec	CC-2-1	24,61	500	beton	R	292,59		1978	45
Humpolec	CC-2-2	20,25	500	beton	R	240,75		1978	45
Humpolec	CC-2-3	17,14	500	beton	R	203,78		1978	45
Humpolec	Cc-3	387,3	400	beton	R	4 190,59	2 010,62	1978	45
Humpolec	Cc-4	362,9	300	beton	R	3 485,97	1 618,59	1978	45
Humpolec	CC-4-1	8,23	250	beton	R	72,07		1978	45
Humpolec	Cc4-1	310,2	400	beton	R	3 356,35	1 558,56	1988	35
Humpolec	Cc4-2	87,12	300	beton	R	836,77	388,36	1988	35
Humpolec	Cc5	60,02	300	beton	R	576,48	267,55	1988	35
Humpolec	Cc6	65,04	300	beton	R	624,70	289,93	1988	35
Humpolec	Cd0-1	16,71	300	beton	R	160,50	74,49	1978	45
Humpolec	Cd1	437,7	400	beton	R	4 735,32	2 198,47	1978	45
Humpolec	Cd4	59,57	300	beton	R	572,16	265,55	1978	45
Humpolec	Cd5-1	48,13	300	beton	R	462,28	214,55	1978	45
Humpolec	ČOV - nátok	20,73	800	beton	R			1983	40
Humpolec	ČOV dešť	24		beton	R			1974	49
Humpolec	ČOV odtok	165,1	1200	beton	R			1979	44
Humpolec	ČOV odtok-potok	53,99	1200	beton	R			1979	44
Humpolec	ČOV odtok-rybník	29,27	1200	beton	R			1979	44
Humpolec	d	131,8	1300	beton	R	3 626,90	131,86	1974	49
Humpolec	d	123,4	500	beton	R	1 467,34	1 664,72	1974	49
Humpolec	d	26,92	500	beton	R	320,05	423,35	1974	49
Humpolec	d	291,9	400	beton	R	3 157,93	0,00	1974	49
Humpolec	d	122,7	400	beton	R	1 327,91	993,67	1974	49
Humpolec	d	130,7	300	PVC	R	1 214,49	504,01	1980	43
Humpolec	d	64,64	600	beton	R	875,61	197,79	1974	49
Humpolec	d	53,92	200	beton	R	428,50	0,00	1974	49
Humpolec	d	82,3	1200	beton	R	2 067,52	127,86	1974	49
Humpolec	d_Čípek	542	500	beton	R	6 444,08	2 613,78	1988	35

Humpolec	D-10	191,8	600	beton	R	2 597,83	1 524,97	1980	43
Humpolec	D-13	68,2	600	beton	R	923,83		1980	43
Humpolec	D4	133,1	500	beton	R	1 582,55	0,00	1981	42
Humpolec	D-5	5	400	beton	R	54,09		1980	43
Humpolec	D-6	38,5	550	beton	R	489,62		1980	43
Humpolec	D-7	93,1	570	beton	R	1 214,85		1980	43
Humpolec	D-8	67,2	500	beton	R	798,94		1980	43
Humpolec	DA10	57,25	300	PVC	R	532,14		1980	43
Humpolec	DA11	48,2	300	PVC	R	448,02		1980	43
Humpolec	DA11-1	32,1	200	kamenina	R	296,06		1980	43
Humpolec	DA12	132,8	300	beton	R	1 275,52	591,98	1980	43
Humpolec	Da1-2	77,03	300	PVC	R	715,99	146,05	1983	40
Humpolec	DA17	18,21	200	kamenina	R	167,95		1978	45
Humpolec	DA2-1	101,4	400	beton	R	1 097,25		1978	45
Humpolec	DA2-2	95,4	400	PVC	R	1 001,51		1979	44
Humpolec	DA2-3	47,3	400	beton	R	511,73		1979	44
Humpolec	DA2-4	145,8	300	PVC	R	1 355,21		1979	44
Humpolec	DA5	25,5	300	PVC	R	237,02		1979	44
Humpolec	DA6	64,6	300	PVC	R	600,46		1979	44
Humpolec	DA7-1	123,9	400	PVC	R	1 300,70		1980	43
Humpolec	DA7-1	34,2	400	beton	R	370,01		1980	43
Humpolec	Da7-2	15,4	400	beton	R	166,61	68,65	1980	43
Humpolec	DA8	101,8	400	beton	R	1 101,69		1980	43
Humpolec	DA9-1	172,8	400	PVC	R	1 814,05		1980	43
Humpolec	DA9-2	146,2	300	PVC	R	1 358,93		1980	43
Humpolec	DB1	364,3	400	PVC	R	3 824,42		1979	44
Humpolec	DB2	154,3	300	PVC	R	1 434,22		1979	44
Humpolec	DB3	96,4	300	PVC	R	896,04		1979	44
Humpolec	DB4	40,74	300	beton	R	391,30		1979	44
Humpolec	d-CTP	697,3	600	beton	R	9 445,15	4 917,07	1989	34
Humpolec	d-Čemolen	88,79	800	beton	R	1 533,01	855,85	1974	49
Humpolec	d-Čemolen	29,64	600	beton	R	401,50	212,21	1974	49
Humpolec	DD1-1	16,7	400	kamenina	R	203,66		1971	52
Humpolec	DD2	9,7	400	PVC	R	101,83		2000	23
Humpolec	DD2-1	26,9	300	PVC	R	250,04		2000	23
Humpolec	DD3	226,6	300	beton	R	2 176,64	1 010,20	1974	49
Humpolec	DD4	128,6	300	beton	R	1 234,99	573,17	1974	49
Humpolec	DD5	6,1	200	beton	R	48,48	20,81	1974	49
Humpolec	d-LenServis	15,93	300	beton	R	153,00	71,01	1988	35
Humpolec	d-Másílko	244	500	beton	R	2 901,04	1 274,05	1980	43
Humpolec	d-Másílko	0,99	500	beton	R	11,77	5,60	1980	43
Humpolec	d-Másílko	222	300	beton	R	2 131,98	1 274,05	1980	43
Humpolec	E-1	149	400	kamenina	R	1 817,06	1 066,99	1975	48
Humpolec	E10	37,2	300	beton	R	357,30		1980	43
Humpolec	E3	229,8	400	kamenina	R	2 802,29	1 645,53	1974	49
Humpolec	E-3	231,7	400	kamenina	R	2 824,97	1 658,85	1975	48

Humpolec	E4	43,4	300	PVC	R	403,40	220,08	1985	38
Humpolec	E-4	96	400	beton	R	1 038,61	482,20	1975	48
Humpolec	E5	43,9	200	kamenina	R	404,89	198,96	1975	48
Humpolec	E-5	334,1	400	PVC	R	3 507,38	2 058,72	1981	42
Humpolec	E6	134,8	200	kamenina	R	1 243,26	201,67	1975	48
Humpolec	E9	6,8	300	kamenina	R	70,31	38,56	1974	49
Humpolec	F1	52,25	300	beton	R	501,85	232,92	1980	43
Humpolec	F-1	97,55	1000	beton	R	2 038,16	1 205,55	1980	43
Humpolec	F-1	52,65	1050	beton	R	1 155,70	738,57	1980	43
Humpolec	F-1	88,3	400	beton	R	955,31	1 205,55	1980	43
Humpolec	F2	14,94	300	beton	R	143,50	64,33	1980	43
Humpolec	F-2	137,9	1050	beton	R	3 026,32	707,07	1980	43
Humpolec	F-3	265,4	300	beton	R	2 549,21	1 168,85	1980	43
Humpolec	Fa-1	19,49	500	beton	R	231,72	114,00	1980	43
Humpolec	FA2	16,65	500	beton	R	197,95		1995	28
Humpolec	Fa-2	67,51	500	jiné plastové	R	811,54	371,07	1997	26
Humpolec	FA3	11,6	200	beton	R	92,19		1976	47
Humpolec	FA-3	37	500	beton	R	439,89		1980	43
Humpolec	FA4	31,4	400	beton	R	339,71		1976	47
Humpolec	FA-4	244,4	400	beton	R	2 644,03		1976	47
Humpolec	FA4-1	12,2	300	beton	R	117,18		1976	47
Humpolec	FA4-2	8,53	200	beton	R	67,79		1976	47
Humpolec	FA5	10,2	200	beton	R	81,06		1976	47
Humpolec	FA6	12,1	200	beton	R	96,16		1976	47
Humpolec	FA8	85,3	500	beton	R	1 014,13		1980	43
Humpolec	FA8-1	31,1	200	beton	R	247,15		1980	43
Humpolec	G3-2	45,22	300	jiné plastové	R	420,32	229,31	1997	26
Humpolec	H3-2	87,2	250	PVC	R	727,07	410,89	2000	23
Humpolec	H4	46,14	200	PVC	R	340,88	196,74	2000	23
Humpolec	H5	74,67	200	PVC	R	551,66	318,39	2000	23
Humpolec	H6-1	66,87	200	PVC	R	494,04	285,13	2000	23
Humpolec	H6-3	1,09	200	PVC	R	8,05	4,65	2000	23
Humpolec	CH15	85,28	199	kamenina	R	785,60		1980	43
Humpolec	J1-1	45,33	300	beton	R	435,39	202,07	1975	48
Humpolec	J1-2	130,2	300	beton	R	1 250,93	580,57	1975	48
Humpolec	K-5	35,79	300	jiné plastové	R	332,67	181,49	1999	24
Humpolec	zimní stadion	10,37	199	jiné plastové	R	76,42	0,00	2006	17
Krasoňov	A	298,2	600	beton	R	4 039,25	2 134,89	1987	36
Krasoňov	A	41,95	600	beton	R	568,25	300,34	1987	36
Krasoňov	A-1	31,92	300	beton	R	306,59	142,29	1987	36
Krasoňov	B	51,61	500	beton	R	613,59	291,98	1992	31
Krasoňov	C	208,2	400	beton	R	2 252,82	1 045,92	1992	31
Krasoňov	D	168,1	300	beton	R	1 614,76	749,43	1992	31
Krasoňov	E	129,5	500	beton	R	1 539,03	732,35	1992	31
Krasoňov	F	119,7	300	beton	R	1 149,79	533,63	1992	31
Krasoňov	G	100,6	300	beton	R	965,96	448,31	1992	31

Krasoňov	H	111,5	500	beton	R	1 325,98	630,97	1992	31
Krasoňov	CH	78	400	beton	R	843,87	391,79	1992	31
Krasoňov	I	92,81	300	beton	R	891,42	413,72	1992	31
Krasoňov	J	113,3	400	beton	R	1 225,89	569,15	1992	31
Krasoňov	K	79,2	300	beton	R	760,70	353,05	1992	31
Krasoňov	Nátok rybníka	30	300	beton	R	228,26	101,25	1987	36
Krasoňov	Odlehčení rybníka	40	600	beton	R	451,01	229,54	1987	36
Petrovice	C	159,4	300	PVC	R	1 481,44		1999	24
Plačkov	A	777,5	500	beton	R	9 243,34		1975	48
Plačkov	A1	246	400	beton	R	2 661,88		1975	48
Plačkov	A3	46,06	300	beton	R	442,40		1975	48
Plačkov	A5	196,9	300	beton	R	1 891,28		1975	48
Plačkov	B	233,6	400	beton	R	2 527,73		1975	48
Plačkov	B1	209,2	300	beton	R	2 009,71		1975	48
Plačkov	B-1	141,9	300	beton	R	1 362,54		1975	48
Plačkov	B2	42,33	300	beton	R	406,57		1975	48
Plačkov	B3	12,75	200	beton	R	101,32		1975	48
Plačkov	B5	11,39	199	beton	R	90,33		1975	48
Plačkov	C	190,1	400	beton	R	2 056,13		1975	48
Plačkov	C1	143,9	300	beton	R	1 381,65		1975	48
Plačkov	D	84,48	300	beton	R	811,41		1975	48
Plačkov	d přepad z rybníka	64,1	300	beton	R	615,67		1975	48
Rozkoš	A	155,3	400	beton	R	1 680,61	780,31	1974	49
Rozkoš	A	1199	400	beton	R	12 974,13	7 089,07	1974	49
Rozkoš	A	212,2	600	beton	R	2 873,90	780,31	1974	49
Rozkoš	A3	132,2	300	beton	R	1 269,27	1 552,64	1974	49
Rozkoš	A5	177,2	400	beton	R	1 917,00	589,04	1974	49
Rozkoš	A6	19,39	300	beton	R	186,24	498,33	1974	49
Rozkoš	d	123,4	400	beton	R	1 334,84		1974	49
Vilémov	A	999,8	600	beton	R	13 542,78	7 157,78	1989	34
Vilémov	A1	38,14	300	beton	R	366,33		1989	34
Vilémov	A-1	169,4	300	beton	R	1 626,57	754,91	1989	34
Vilémov	B	80,88	500	beton	R	961,58	457,57	1989	34
Vilémov	B1	131,8	300	beton	R	1 265,82	587,48	1989	34
Vilémov	B1-1	92,08	300	PVC	R	855,88	466,94	1989	34
Vilémov	C	217,4	500	beton	R	2 584,91	1 230,03	1989	34
Vilémov	C1	53,92	300	beton	R	517,89		1989	34
Vilémov	C-1	51,63	300	beton	R	495,90	230,15	1989	34
Vilémov	C1-1	27,47	400	kamenina	R	335,00		1989	34
Vilémov	C-2	116,6	300	kamenina	R	1 205,63		1989	34
Vilémov	D	123,6	500	beton	R	1 469,48	505,55	1989	34
Vilémov	D1	106,1	400	beton	R	1 148,21	193,71	1989	34
Vilémov	D-1	276,2	300	beton	R	2 652,37	533,08	1989	34
Vilémov	D1-1	7,82	300	beton	R	75,11	1 265,85	1989	34
Vilémov	D2	111,1	300	beton	R	1 067,29	495,34	1989	34
Vilémov	D3	101,1	300	beton	R	971,05	450,67	1989	34

Hněvkovice	A3-1	39,72	400	PVC	R	416,98		2006	17
Hněvkovice	A3-2	92,42	300	PVC	R	859,04		2005	18
Hněvkovice	A4	104,2	300	PVC	R	968,91	195,87	2006	17
Hněvkovice	A5	84,64	300	PVC	R	786,73	570,10	2005	18
Humpolec	A12-1	239,7	300	beton	R	2 302,18	562,74	2006	17
Humpolec	A13	31,32	200	beton	R	248,90	106,90	2007	16
Humpolec	A15-3	27,8	300	beton	R	267,01			
Humpolec	A19-3	334,7	100	polyetylen	R	1 717,81		2014	9
Humpolec	A-20	444,2	400	beton	R	4 808,03	3 546,63		
Humpolec	A-21	247,4	300	beton	R	2 376,61	1 706,53		
Humpolec	A-25	94,8	200	PVC	R	700,38		2004	19
Humpolec	A26	6,39	199	jiné plastové	R	47,09			
Humpolec	A27	69,05	300	PVC	R	641,82		2014	9
Humpolec	A27	98,5	200	PVC	R	727,72		2014	9
Humpolec	A28	3,96	200	PVC	R	29,26		2015	8
Humpolec	A28	25,25	225	polypropylen	R	258,10		2017	6
Humpolec	A30	69,98	250	PVC	R			2022	1
Humpolec	A31	222,6	300	PVC	R			2022	1
Humpolec	A31-1	127,2	250	PVC	R			2022	1
Humpolec	A32	182,8	250	PVC	R			2022	1
Humpolec	A-8	69,63	335	polypropylen	R	879,49	809,41	2017	6
Humpolec	AI1	60,55	300	beton	R	581,57		2007	16
Humpolec	B10-2	75,63	300	polypropylen	R	913,88	908,84	2014	9
Humpolec	B1-3	51,68	400	beton	R	559,12	259,58	2000	23
Humpolec	B13-1	8,04	300	PVC	R	74,73		2014	9
Humpolec	B18	47,1	300	polypropylen	R	569,13		2014	9
Humpolec	B19	10,93	300	PVC	R	101,59		2007	16
Humpolec	B19	59,68	250	PVC	R	497,61		2007	16
Humpolec	B-4a	10,89	200	polypropylen	R	104,59		2017	6
Humpolec	B7	56,92	300	polypropylen	R	687,79	1 008,51	2014	9
Humpolec	B7	5,03	300	beton	R	1 571,04	1 008,51	2021	2
Humpolec	B7-1	27,56	200	polypropylen	R	264,70		2012	11
Humpolec	B8	54,4	250	PVC	R	1 553,94	745,24	2021	2
Humpolec	B8	112,7	300	PVC	R	1 553,94	745,24	2021	2
Humpolec	B9	68,02	250	PVC	R	632,62	303,39	2021	2
Humpolec	C-10	166,4	250	polypropylen	R	1 804,11	1 181,39	2005	18
Humpolec	C16	16,94	250	PVC	R	141,25		2019	4
Humpolec	C8	198,6	250	polypropylen	R	2 153,14	1 409,95	2005	18
Humpolec	C-8	141,4	300	beton	R	1 357,74	630,14	1999	24
Humpolec	C9	216	250	polypropylen	R	2 340,77	1 532,74	2006	17
Humpolec	Ca-1	102,6	400	kamenina	R	1 251,57	519,57	2003	20
Humpolec	Ca-2	83,63	300	kamenina	R	864,65	369,50	2003	20
Humpolec	CA-3	50,45	300	PVC	R	468,93		2006	17
Humpolec	Cb-5	247,8	300	beton	R	2 379,97	1 104,57	2008	15
Humpolec	CC-4x	14,38	300	beton	R	138,12			
Humpolec	Cd3	88,23	300	sklolaminát	R	820,10	638,39	2017	6

Humpolec	ČOV	2,25	199	kamenina	R	57,48	0,00		
Humpolec	ČOV	27,02	200	PVC	R	158,62	0,00	2011	12
Humpolec	ČOV - nátok	14,09	800	beton	R			2006	17
Humpolec	ČOV - odlehčení	166,1	800	beton	R			2006	17
Humpolec	ČOV odtok-potok	31,4	1200	beton	R			2006	17
Humpolec	ČOV odtok-rybník	54,68	1200	beton	R			2006	17
Humpolec	ČOV-nátok	35,34	600	beton	R			2006	17
Humpolec	ČOV-odlehčení2	15,07	600	beton	R			2006	17
Humpolec	d	31,5	300	litina šedá	R	473,45	504,01		
Humpolec	d	434,5	199	jiné plastové	R	3 201,61	42,19		
Humpolec	d	223,6	1000	beton	R	4 672,41	0,00		
Humpolec	d	169,6	300	PVC	R	1 576,34	202,67		
Humpolec	d	2,43	600	polypropylen	R	44,39	563,99	2006	17
Humpolec	d	1,7	150	polypropylen	R	14,23	246,03	2006	17
Humpolec	d	18	150	polypropylen	R	150,65	173,07	2009	14
Humpolec	d	611	300	polypropylen	R	7 382,78	21,53	2006	17
Humpolec	d	66,6	250	kamenina	R	650,88	1 586,16		
Humpolec	d	229,3	400	polypropylen	R	3 129,90	2 226,48	2006	17
Humpolec	d	99,23	200	polypropylen	R	953,05	1 465,66	2006	17
Humpolec	d	137,2	400	polypropylen	R	1 872,15	1 088,96	2009	14
Humpolec	d	97,6	800	polyetylen	R	2 074,68	605,74	2009	14
Humpolec	d	25,19	200	polyetylen	R	186,10	39,70	2009	14
Humpolec	d	135,8	300	polypropylen	R	1 641,30	83,90	2009	14
Humpolec	d	85,34	250	polypropylen	R	925,03	367,02	2009	14
Humpolec	d	17,42	400	polyetylen	R	182,88	2 396,17	2009	14
Humpolec	d	309,2	1600	beton	R	10 564,76	563,47	2006	17
Humpolec	d	271,3	300	PVC	R	2 521,46	0,00	2010	13
Humpolec	d	204,2	640	beton	R	2 917,56	6 077,53	2006	17
Humpolec	d	211	800	polypropylen	R	5 829,41	1 375,61	2005	18
Humpolec	d	63,25	500	polypropylen	R	988,43	6 077,53	2006	17
Humpolec	d	44,8	800	beton	R	773,50	1 375,61	2012	11
Humpolec	d	47,08	1200	polyetylen	R	1 504,88	504,01	2013	10
Humpolec	d	60,63	800	polyetylen	R	1 288,81	504,01	2013	10
Humpolec	d	120,7	1300	polyetylen	R	4 179,61	504,01	2013	10
Humpolec	d	28,13	199	jiné plastové	R	207,29	504,01	2012	11
Humpolec	d	1,08	300	polyetylen	R	10,04	504,01	2009	14
Humpolec	d	38,01	300	PVC	R	353,30	504,01	2018	5
Humpolec	d	1,61	200	PVC	R	11,90	504,01	2018	5
Humpolec	d - A	33,85	300	polypropylen	R	409,03		2015	8
Humpolec	d - A-1	71,56	250	polypropylen	R	775,67		2015	8
Humpolec	d - B	93,97	250	polypropylen	R	1 018,58		2015	8
Humpolec	d - B	5,39	250	PVC	R	44,94		2015	8
Humpolec	d - Blanická	550,6	400	polypropylen	R	7 514,53		2017	6
Humpolec	d - Podhrad D1	122,6	300	polypropylen	R	1 481,92		2014	9
Humpolec	d - Podhrad D2	101,4	300	polypropylen	R	1 224,90		2014	9
Humpolec	d - Podhrad D2	9,16	150	polypropylen	R	76,66		2014	9

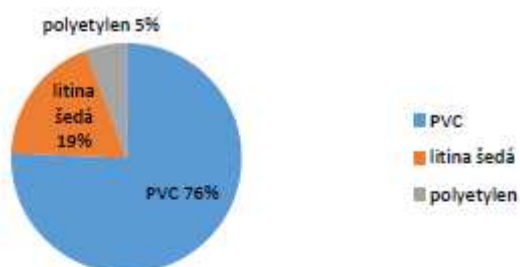
Humpolec	d Kasalova pila	223,1	300	polypropylen	R	2 695,35		2006	17
Humpolec	d Kasalova pila	56,04	200	PVC	R	414,02		2006	17
Humpolec	d Kasalova pila	23,03	250	polypropylen	R	249,63		2006	17
Humpolec	d výtok z Cihelny (příkop)	144	1500	jiné plastové	R	4 310,89			
Humpolec	d výtok z Cihelny (příkop)	133	199	jiné plastové	R	979,78			
Humpolec	D1	41,5	250	PVC	R	346,03	502,46	2018	5
Humpolec	D-10A	156,3	300	PVC	R	1 452,34		2019	4
Humpolec	D-10A	28,66	300	kamenina	R	296,32		2019	4
Humpolec	D-10A	34,96	200	kamenina	R	322,44		2019	4
Humpolec	D-12	438,7	600	kamenina	R	7 137,86		2019	4
Humpolec	D-14	10,05	315	polypropylen	R	123,80		2019	4
Humpolec	D3	78,7	315	PVC	R	745,72	411,97		
Humpolec	D-3	21,05	315	polypropylen	R	259,30	624,77	2019	4
Humpolec	D4-1	76,47	500	PVC	R	919,25		2012	11
Humpolec	DA13	52,72	300	PVC	R	490,03	267,29	2009	14
Humpolec	DA14	134,8	300	PVC	R	1 252,69	683,42	2009	14
Humpolec	DA15	69,42	250	PVC	R	578,82	327,11	2009	14
Humpolec	DA16	218,1	300	PVC	R	2 027,61		2017	6
Humpolec	DA7-3	158	300	PVC	R	1 468,89	801,32	2009	14
Humpolec	DA7-3	0,03	300	PVC	R	0,28	801,32	2017	6
Humpolec	DA7-4	248,4	300	PVC	R	2 309,16		2017	6
Humpolec	DA7-4	27,91	300	PVC	R	259,42		2009	14
Humpolec	DA7-5	12,12	800	polyetylen	R	257,64		2009	14
Humpolec	DC1-1	192,1	300	PVC	R	1 785,29		2019	4
Humpolec	DC1-2	139,2	300	PVC	R	1 293,86		2005	18
Humpolec	DC2-2	3,28	600	polyetylen	R	46,09		2004	19
Humpolec	DC3	260,2	200	PVC	R	1 922,51		2004	19
Humpolec	d-CTP-1	153	500	beton	R	1 818,90	865,58		
Humpolec	d-ICOM-SMIP	103,9	1000	beton	R	2 171,67	1 276,85		
Humpolec	d-ICOM-SMIP	53,68	600	beton	R	727,14	384,32		
Humpolec	d-ICOM-SMIP	19,25	1100	beton	R	442,90	70,46		
Humpolec	DK Žabák	14,06	300	PVC	R	130,69	71,30	2006	17
Humpolec	DK Žabák	273,7	200	PVC	R	2 021,80	1 166,89	2006	17
Humpolec	DK_CC1	93,36	700	polypropylen	R	2 142,63	1 779,44		
Humpolec	DK_CC1	44,21	600	polypropylen	R	807,55	722,26		
Humpolec	drenáž PENY	971,5	150	PVC	R	6 254,32		2019	4
Humpolec	d-SCE	121,1	300	PVC	R	1 126,00	646,05	2004	19
Humpolec	d-SCE	420,3	800	polypropylen	R	11 615,44	37,72	2019	4
Humpolec	d-SCE	14,38	300	polypropylen	R	173,76	646,05	2019	4
Humpolec	d-SCE	15,45	450	polypropylen	R	226,15	646,05	2019	4
Humpolec	E7	51,84	400	beton	R	560,85	259,68		
Humpolec	E7	286,4	199	jiné plastové	R	2 110,48	0,00		
Humpolec	E7	61,92	400	jiné plastové	R	650,04	493,16		
Humpolec	E7-1	109,2	200	beton	R	867,81			
Humpolec	E8	332,4	200	PVC	R	2 455,92	1 417,44	2010	13

Humpolec	E8-1	13,52	200	PVC	R	99,89	57,65	2010	13
Humpolec	FA10	79,65	200	jiné plastové	R	588,45		2010	13
Humpolec	FA9	161,4	300	PVC	R	1 500,49		2010	13
Humpolec	G5	4,59	250	PVC	R	38,27	610,97	2019	4
Humpolec	Ha2	61,26	300	PVC	R	569,41	310,65	2003	20
Humpolec	HA2-1	28,54	150	PVC	R	183,74	111,76	2003	20
Humpolec	HA3	17,63	200	PVC	R	130,25	75,17	2003	20
Humpolec	CH11	18,35	150	PVC	R	118,14	137,39	2012	11
Humpolec	CH-5	90,46	300	PVC	R	840,83	597,30	2015	8
Humpolec	CH-6	57,97	300	PVC	R	538,83	366,72	2019	4
Humpolec	CH-7	26,42	300	PVC	R	245,57	513,64	2019	4
Humpolec	CH9	75,55	300	PVC	R	702,24	639,23	2012	11
Humpolec	CH9	43,31	400	PVC	R	454,67	639,23	2012	11
Humpolec	CH9-1	98,67	250	polypropylen	R	1 069,52		2011	12
Humpolec	CHA	22,78	400	beton	R	246,46		2005	18
Humpolec	CHa1	71,44	300	PVC	R	664,04	317,70	2016	7
Humpolec	CHa2	37,31	200	polypropylen	R	358,34	211,86	2009	14
Humpolec	CHa-2	212,4	250	polypropylen	R	2 302,29	197,10	2005	18
Humpolec	IA2	66,23	300	beton	R	636,13		2007	16
Humpolec	OK C I.	1,89	200	kamenina	R	17,43		2003	20
Humpolec	OKB	3,05	400	beton	R	33,00	15,32		
Humpolec	OKB	31,84	600	beton	R	431,30	227,96		
Humpolec	OK-B	68,89	500	beton	R	819,03	389,74		
Humpolec	přípojka LIEDEL	2,25	199	beton	R	17,84	0,00		
Humpolec	X	214,9	199	jiné plastové	R	1 583,30			
Humpolec	X	6,9	400	jiné plastové	R	72,44			
Humpolec	X	66,3	200	PVC	R	489,82			
Humpolec	X	32,6	500	beton	R	387,58			
Humpolec	X	3,2	200	jiné plastové	R	23,64			
Humpolec	X	2,95	600	polypropylen	R	53,89		2006	17
Petrovice	A	719,9	300	beton	R	6 914,88		1999	24
Petrovice	A1	119,2	300	beton	R	1 144,60		1999	24
Petrovice	A2	154,9	300	beton	R	1 487,78		1999	24
Petrovice	A3	184,7	300	beton	R	1 774,01		1999	24
Petrovice	A4	128,6	300	beton	R	1 235,56		1999	24
Petrovice	B	291,8	300	beton	R	2 802,68		1999	24
Plačkov	B1-1	36,1	250	PVC	R	301,00		2008	15
Rozkoš	A1	110,5	500	beton	R	1 314,09	86,44	2002	21
Rozkoš	A2	52,07	300	PVC	R	483,99	559,59	2002	21
Rozkoš	A4	110,3	300	PVC	R	1 025,61	1 507,98	2002	21
Rozkoš	A6	1,37	300	PVC	R	12,73	498,33	2002	21
Rozkoš	A7	10,62	300	PVC	R	98,71		2002	21
Rozkoš	B	306,2	300	PVC	R	2 845,76	478,60	2002	21
Rozkoš	B1	96,9	300	PVC	R	900,69		2002	21
Rozkoš	d1	94,38	300	PVC	R	877,26		2002	21
Světlice	A	161,5	300	beton	R	1 551,37		1999	24

Světlice	B	137,3	300	beton	R	1 318,93		1999	24
Světlice	C	68,19	300	beton	R	654,95		1999	24
Světlice	D	91,84	300	beton	R	882,11		1999	24
Světlice	E	222,7	300	beton	R	2 138,89		1999	24
Světlice	F	324,6	300	beton	R	3 118,10		1999	24
Světlice	G	55,37	300	beton	R	531,82		1999	24
Světlice	H	182,1	400	kamenina	R	2 220,59		2020	3

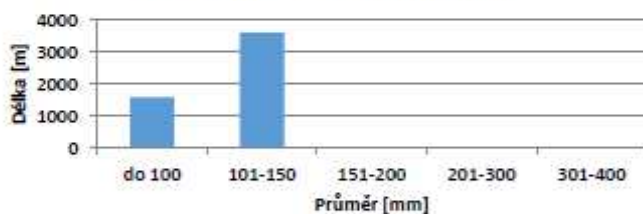
Hněvkovice

Podíl délek potrubí vodovodu Hněvkovice dle materiálu



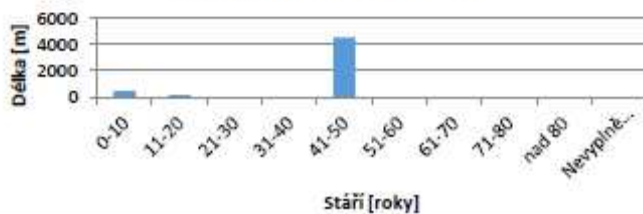
Materiál	Délka [m]	[%]
PVC	3 928	75,70
litina šedá	969	18,70
polyetylen	293	5,70
Celkem	5 191	100

Podíl délek potrubí vodovodu Hněvkovice dle průměru



Průměr [mm]	Délka [m]	[%]
do 100	1 582	30,50
101-150	3 609	69,50
151-200	0	0,00
201-300	0	0,00
301-400	0	0,00
Celkem	5 191	100

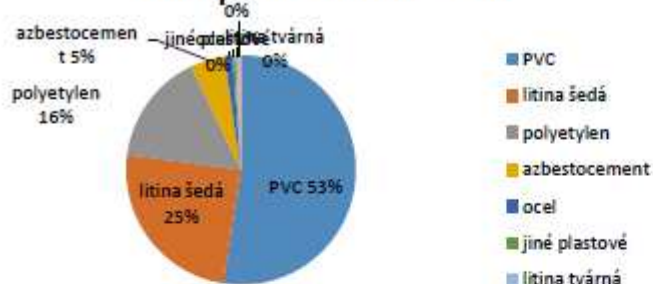
Podíl délek potrubí vodovodu Hněvkovice dle stáří



Stáří [roky]	Délka [m]	[%]
0-10	515	9,90
11-20	155	3,00
21-30	0	0,00
31-40	0	0,00
41-50	4 521	87,10
51-60	0	0,00
61-70	0	0,00
71-80	0	0,00
nad 80	0	0,00
Nevyplněno	0	0,00
Celkem	5 191	100

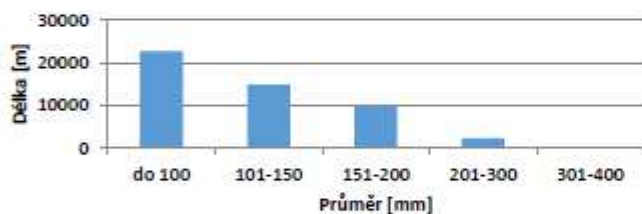
Humpolec

Podíl délek potrubí vodovodu Humpolec dle materiálu



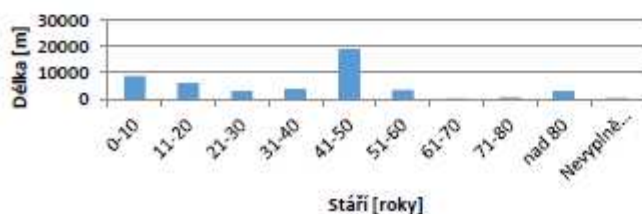
Materiál	Délka [m]	[%]
PVC	25 909	52,50
litina šedá	12 172	24,70
polyetylen	7 799	15,80
azbestocement	2 386	4,80
ocel	514	1,00
jiné plastové	227	0,50
litina tvárná	194	0,40
polypropylen	177	0,40
Celkem	49 378	100

Podíl délek potrubí vodovodu Humpolec dle průměru



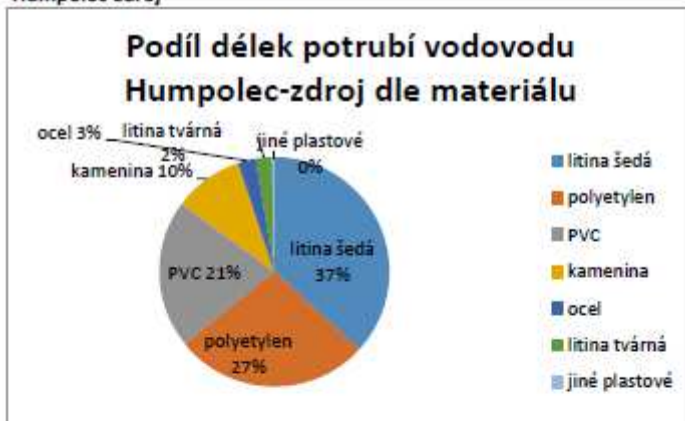
Průměr [mm]	Délka [m]	[%]
do 100	22 734	46,00
101-150	14 736	29,80
151-200	9 670	19,60
201-300	2 238	4,50
301-400	0	0,00
Celkem	49 378	100

Podíl délek potrubí vodovodu Humpolec dle stáří

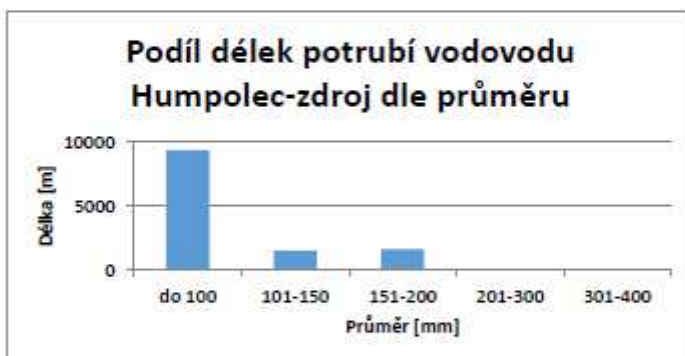


Stáří [roky]	Délka [m]	[%]
0-10	8 771	17,80
11-20	6 165	12,50
21-30	3 222	6,50
31-40	3 885	7,90
41-50	19 095	38,70
51-60	3 594	7,30
61-70	261	0,50
71-80	664	1,30
nad 80	3 198	6,50
Nevyplněno	524	1,10
Celkem	49 378	100

Humpolec-zdroj



Materiál	Délka [m]	[%]
litina šedá	4 575	36,80
polyetylen	3 413	27,50
PVC	2 592	20,90
kamenina	1 212	9,80
ocel	318	2,60
litina tvárná	276	2,20
jiné plastové	40	0,30
Celkem	12 425	100



Průměr [mm]	Délka [m]	[%]
do 100	9 369	75,40
101-150	1 486	12,00
151-200	1 570	12,60
201-300	0	0,00
301-400	0	0,00
Celkem	12 425	100

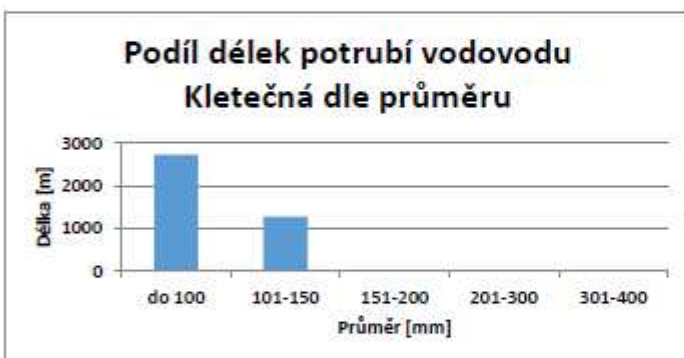


Stáří [roky]	Délka [m]	[%]
0-10	1 357	10,90
11-20	582	4,70
21-30	3 393	27,30
31-40	0	0,00
41-50	773	6,20
51-60	4 387	35,30
61-70	1 212	9,80
71-80	0	0,00
nad 80	722	5,80
Nevyplněno	0	0,00
Celkem	12 425	100

Kletečná



Materiál	Délka [m]	[%]
PVC	2 997	74,70
polyetylen	871	21,70
ocel	95	2,40
jiné plastové	51	1,30
Celkem	4 015	100



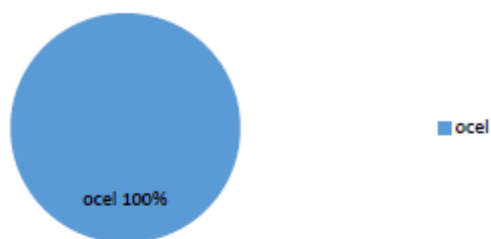
Průměr [mm]	Délka [m]	[%]
do 100	2 739	68,20
101-150	1 276	31,80
151-200	0	0,00
201-300	0	0,00
301-400	0	0,00
Celkem	4 015	100



Stáří [roky]	Délka [m]	[%]
0-10	294	7,30
11-20	322	8,00
21-30	1 855	46,20
31-40	945	23,50
41-50	0	0,00
51-60	0	0,00
61-70	0	0,00
71-80	0	0,00
nad 80	0	0,00
Nevyplněno	599	14,90
Celkem	4 015	100

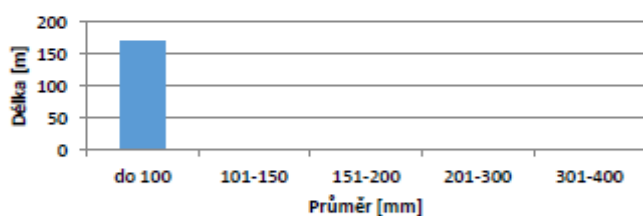
Klebečná-zdroj

Podíl délek potrubí vodovodu Klebečná-zdroj dle materiálu



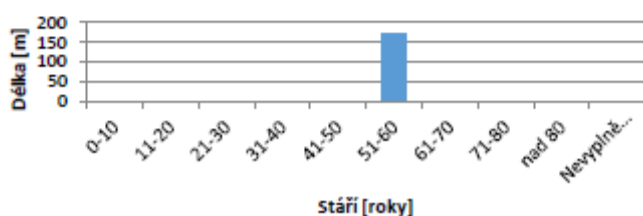
Materiál	Délka [m]	[%]
ocel	170	100,00
Celkem	170	100

Podíl délek potrubí vodovodu Klebečná-zdroj dle průměru



Průměr [mm]	Délka [m]	[%]
do 100	170	100,00
101-150	0	0,00
151-200	0	0,00
201-300	0	0,00
301-400	0	0,00
Celkem	170	100

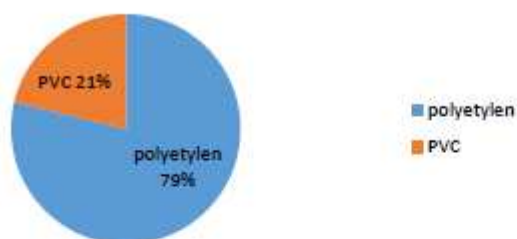
Podíl délek potrubí vodovodu Klebečná-zdroj dle stáří



Stáří [roky]	Délka [m]	[%]
0-10	0	0,00
11-20	0	0,00
21-30	0	0,00
31-40	0	0,00
41-50	0	0,00
51-60	170	100,00
61-70	0	0,00
71-80	0	0,00
nad 80	0	0,00
Nevyplněno	0	0,00
Celkem	170	100

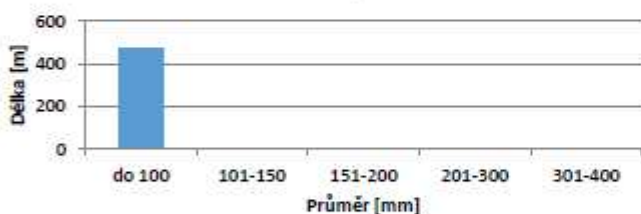
Krasoňov

Podíl délek potrubí vodovodu Krasoňov dle materiálu



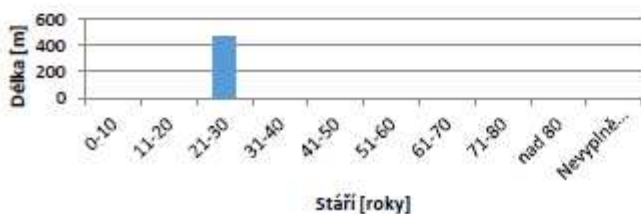
Materiál	Délka [m]	[%]
polyetylen	371	78,80
PVC	100	21,20
Celkem	471	100

Podíl délek potrubí vodovodu Krasoňov dle průměru



Průměr [mm]	Délka [m]	[%]
do 100	471	100,00
101-150	0	0,00
151-200	0	0,00
201-300	0	0,00
301-400	0	0,00
Celkem	471	100

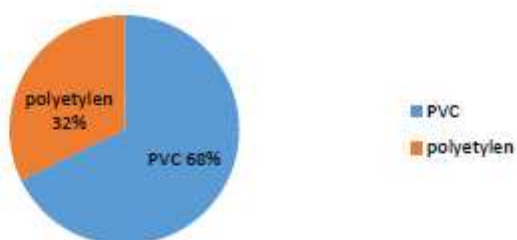
Podíl délek potrubí vodovodu Krasoňov dle stáří



Stáří [roky]	Délka [m]	[%]
0-10	0	0,00
11-20	0	0,00
21-30	471	100,00
31-40	0	0,00
41-50	0	0,00
51-60	0	0,00
61-70	0	0,00
71-80	0	0,00
nad 80	0	0,00
Nevyplněno	0	0,00
Celkem	471	100

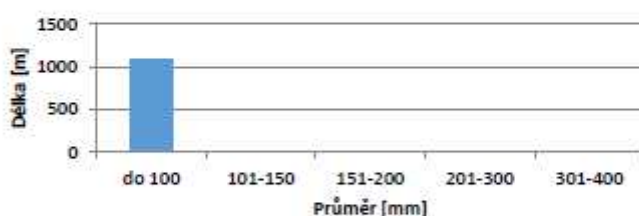
Lhotka

**Podíl délek potrubí vodovodu
Lhotka dle materiálu**



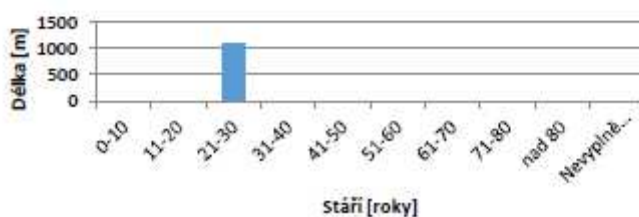
Materiál	Délka [m]	[%]
PVC	731	67,90
polyetylen	346	32,10
Celkem	1 077	100

**Podíl délek potrubí vodovodu
Lhotka dle průměru**



Průměr [mm]	Délka [m]	[%]
do 100	1 077	100,00
101-150	0	0,00
151-200	0	0,00
201-300	0	0,00
301-400	0	0,00
Celkem	1 077	100

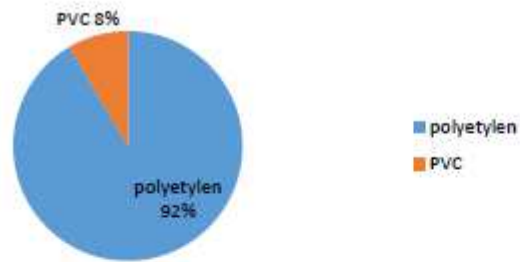
**Podíl délek potrubí vodovodu
Lhotka dle stáří**



Stáří [roky]	Délka [m]	[%]
0-10	0	0,00
11-20	0	0,00
21-30	1 077	100,00
31-40	0	0,00
41-50	0	0,00
51-60	0	0,00
61-70	0	0,00
71-80	0	0,00
nad 80	0	0,00
Nevyplněno	0	0,00
Celkem	1 077	100

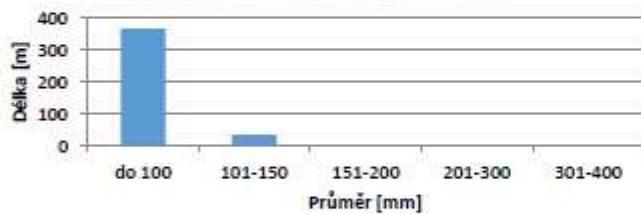
Lhotka-zdroj

**Podíl délek potrubí vodovodu
Lhotka-zdroj dle materiálu**



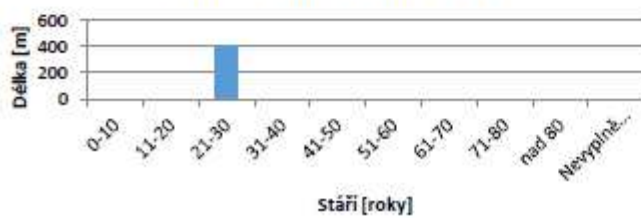
Materiál	Délka [m]	[%]
polyetylen	368	91,50
PVC	34	8,50
Celkem	402	100

**Podíl délek potrubí vodovodu
Lhotka-zdroj dle průměru**



Průměr [mm]	Délka [m]	[%]
do 100	368	91,50
101-150	34	8,50
151-200	0	0,00
201-300	0	0,00
301-400	0	0,00
Celkem	402	100

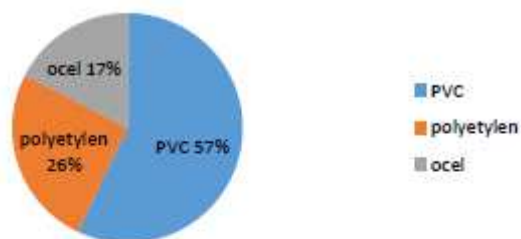
**Podíl délek potrubí vodovodu
Lhotka-zdroj dle stáří**



Stáří [roky]	Délka [m]	[%]
0-10	0	0,00
11-20	0	0,00
21-30	402	100,00
31-40	0	0,00
41-50	0	0,00
51-60	0	0,00
61-70	0	0,00
71-80	0	0,00
nad 80	0	0,00
Nevyplněno	0	0,00
Celkem	402	100

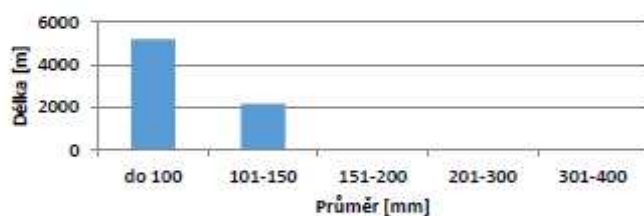
Petrovice

**Podíl délek potrubí vodovodu
Petrovice dle materiálu**



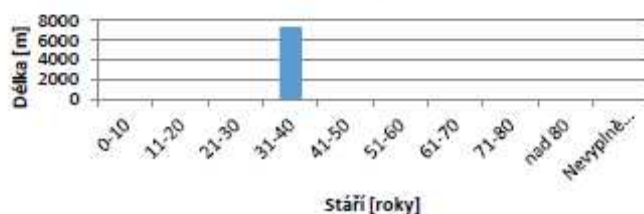
Materiál	Délka [m]	[%]
PVC	4 195	57,10
polyetylen	1 871	25,50
ocel	1 281	17,40
Celkem	7 347	100

**Podíl délek potrubí vodovodu
Petrovice dle průměru**



Průměr [mm]	Délka [m]	[%]
do 100	5 184	70,60
101-150	2 163	29,40
151-200	0	0,00
201-300	0	0,00
301-400	0	0,00
Celkem	7 347	100

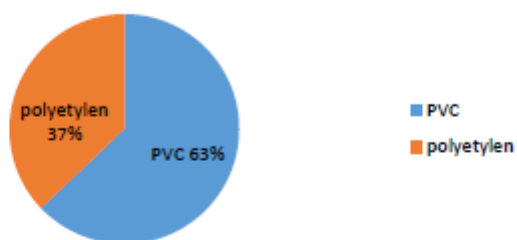
**Podíl délek potrubí vodovodu
Petrovice dle stáří**



Stáří [roky]	Délka [m]	[%]
0-10	0	0,00
11-20	24	0,30
21-30	0	0,00
31-40	7 323	99,70
41-50	0	0,00
51-60	0	0,00
61-70	0	0,00
71-80	0	0,00
nad 80	0	0,00
Nevyplněno	0	0,00
Celkem	7 347	100

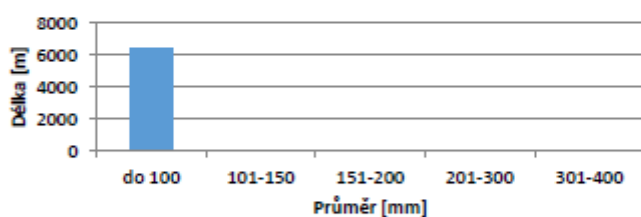
Plačkov

Podíl délek potrubí vodovodu Plačkov dle materiálu



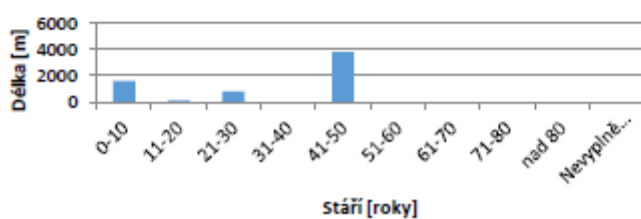
Materiál	Délka [m]	[%]
PVC	4 031	62,90
polyetylen	2 378	37,10
Celkem	6 410	100

Podíl délek potrubí vodovodu Plačkov dle průměru



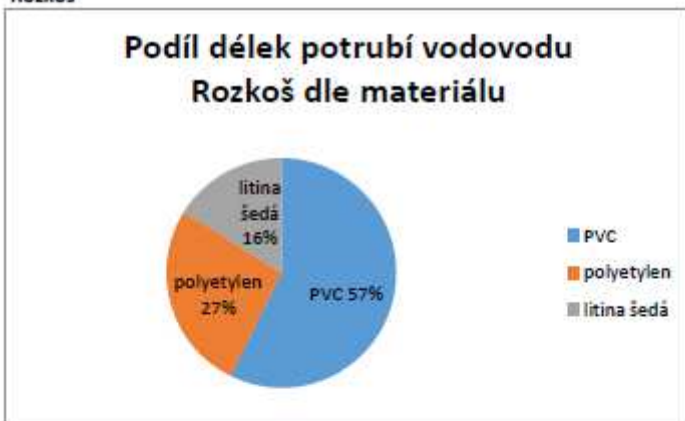
Průměr [mm]	Délka [m]	[%]
do 100	6 410	100,00
101-150	0	0,00
151-200	0	0,00
201-300	0	0,00
301-400	0	0,00
Celkem	6 410	100

Podíl délek potrubí vodovodu Plačkov dle stáří

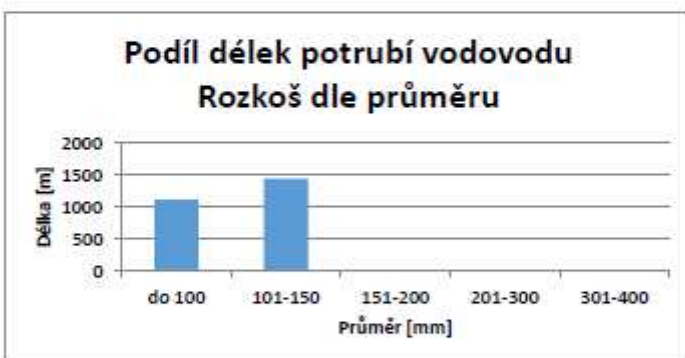


Stáří [roky]	Délka [m]	[%]
0-10	1 604	25,00
11-20	134	2,10
21-30	840	13,10
31-40	0	0,00
41-50	3 831	59,80
51-60	0	0,00
61-70	0	0,00
71-80	0	0,00
nad 80	0	0,00
Nevyplněno	0	0,00
Celkem	6 410	100

Rozkoš



Materiál	Délka [m]	[%]
PVC	1 471	57,30
polyetylen	682	26,60
litina šedá	414	16,10
Celkem	2 567	100



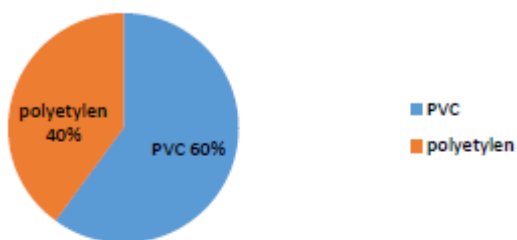
Průměr [mm]	Délka [m]	[%]
do 100	1 116	43,50
101-150	1 444	56,20
151-200	8	0,30
201-300	0	0,00
301-400	0	0,00
Celkem	2 567	100



Stáří [roky]	Délka [m]	[%]
0-10	331	12,90
11-20	1	0,00
21-30	0	0,00
31-40	0	0,00
41-50	1 581	61,60
51-60	0	0,00
61-70	0	0,00
71-80	0	0,00
nad 80	0	0,00
Nevyplněno	653	25,40
Celkem	2 567	100

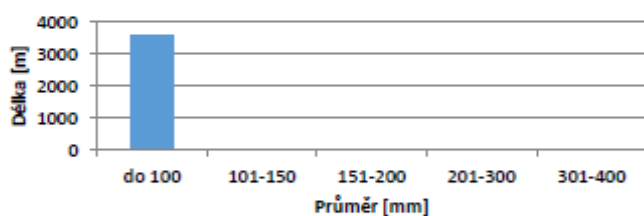
Světlice

**Podíl délek potrubí vodovodu
Světlice dle materiálu**



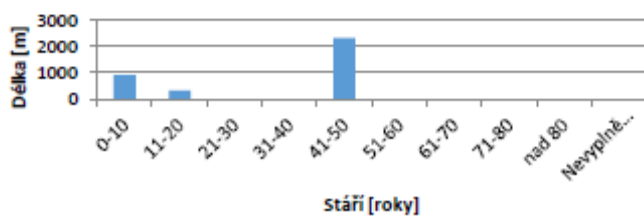
Materiál	Délka [m]	[%]
PVC	2 146	60,00
polyetylen	1 428	40,00
Celkem	3 574	100

**Podíl délek potrubí vodovodu
Světlice dle průměru**



Průměr [mm]	Délka [m]	[%]
do 100	3 574	100,00
101-150	0	0,00
151-200	0	0,00
201-300	0	0,00
301-400	0	0,00
Celkem	3 574	100

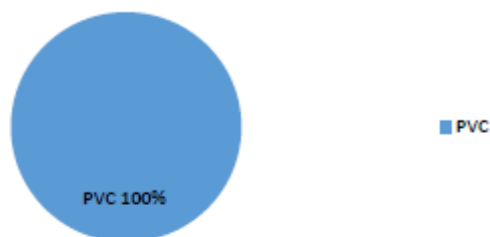
**Podíl délek potrubí vodovodu
Světlice dle stáří**



Stáří (roky)	Délka [m]	[%]
0-10	919	25,70
11-20	343	9,60
21-30	0	0,00
31-40	0	0,00
41-50	2 312	64,70
51-60	0	0,00
61-70	0	0,00
71-80	0	0,00
nad 80	0	0,00
Nevyplněno	0	0,00
Celkem	3 574	100

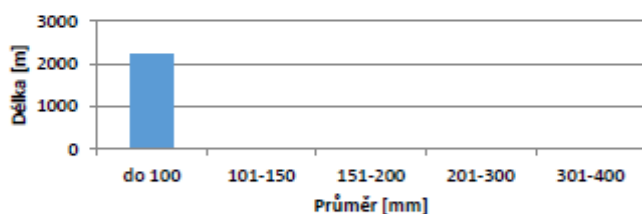
Světlice-zdroj

Podíl délek potrubí vodovodu Světlice-zdroj dle materiálu



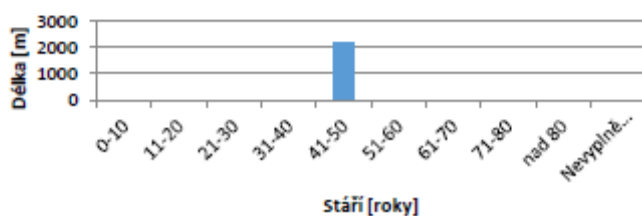
Materiál	Délka [m]	[%]
PVC	2 200	100,00
Celkem	2 200	100

Podíl délek potrubí vodovodu Světlice-zdroj dle průměru



Průměr [mm]	Délka [m]	[%]
do 100	2 200	100,00
101-150	0	0,00
151-200	0	0,00
201-300	0	0,00
301-400	0	0,00
Celkem	2 200	100

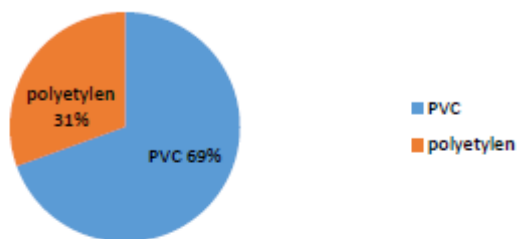
Podíl délek potrubí vodovodu Světlice-zdroj dle stáří



Stáří [roky]	Délka [m]	[%]
0-10	0	0,00
11-20	0	0,00
21-30	0	0,00
31-40	0	0,00
41-50	2 200	100,00
51-60	0	0,00
61-70	0	0,00
71-80	0	0,00
nad 80	0	0,00
Nevyplněno	0	0,00
Celkem	2 200	100

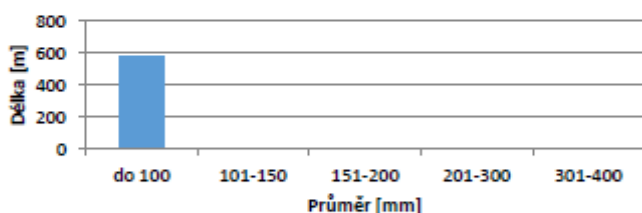
Světlický Dvůr

Podíl délek potrubí vodovodu Světlický Dvůr dle materiálu



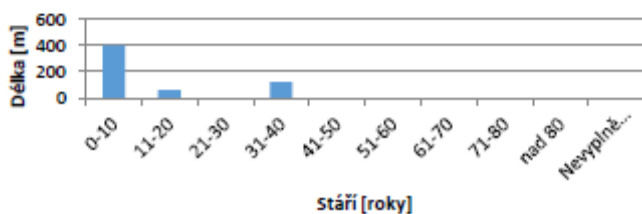
Materiál	Délka [m]	[%]
PVC	407	69,40
polyetylen	179	30,60
Celkem	586	100

Podíl délek potrubí vodovodu Světlický Dvůr dle průměru



Průměr [mm]	Délka [m]	[%]
do 100	586	100,00
101-150	0	0,00
151-200	0	0,00
201-300	0	0,00
301-400	0	0,00
Celkem	586	100

Podíl délek potrubí vodovodu Světlický Dvůr dle stáří

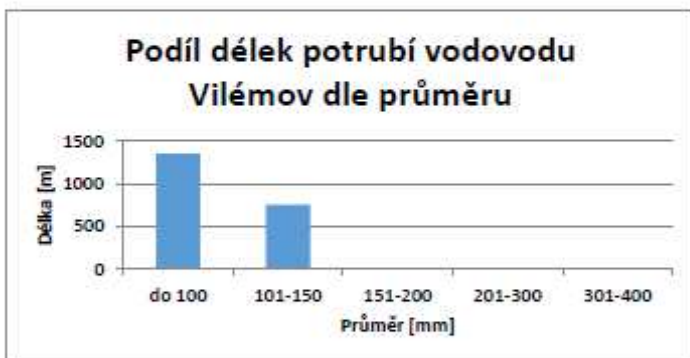


Stáří [roky]	Délka [m]	[%]
0-10	399	68,20
11-20	63	10,80
21-30	0	0,00
31-40	123	21,00
41-50	0	0,00
51-60	0	0,00
61-70	0	0,00
71-80	0	0,00
nad 80	0	0,00
Nevyplněno	0	0,00
Celkem	586	100

Vilémov



Materiál	Délka [m]	[%]
PVC	1 389	65,90
polyetylen	662	31,40
jiné plastové	57	2,70
Celkem	2 107	100



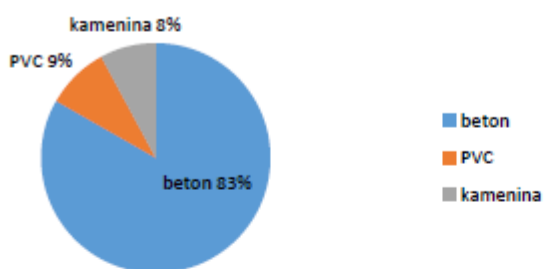
Průměr [mm]	Délka [m]	[%]
do 100	1 355	64,30
101-150	753	35,70
151-200	0	0,00
201-300	0	0,00
301-400	0	0,00
Celkem	2 107	100



Stáří [roky]	Délka [m]	[%]
0-10	90	4,30
11-20	177	8,40
21-30	0	0,00
31-40	0	0,00
41-50	1 840	87,30
51-60	0	0,00
61-70	0	0,00
71-80	0	0,00
nad 80	0	0,00
Nevyplněno	0	0,00
Celkem	2 107	100

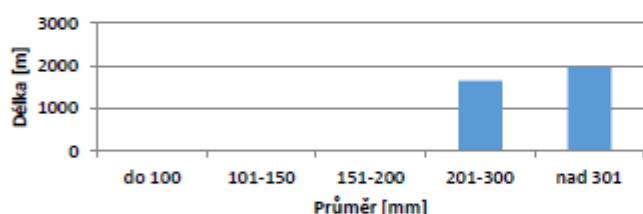
Hněvkovice

**Podíl délek potrubí kanalizace
Hněvkovice dle materiálu**



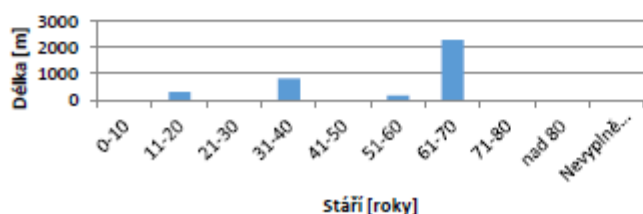
Materiál	Délka [m]	[%]
beton	3 005	83,30
PVC	321	8,90
kamenina	282	7,80
Celkem	3 609	100

**Podíl délek potrubí kanalizace
Hněvkovice dle průměru**



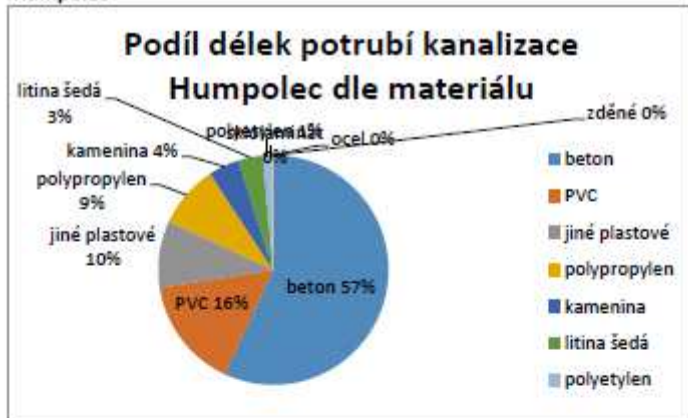
Průměr [mm]	Délka [m]	[%]
do 100	0	0,00
101-150	0	0,00
151-200	0	0,00
201-300	1 653	45,80
nad 301	1 956	54,20
Celkem	3 609	100

**Podíl délek potrubí kanalizace
Hněvkovice dle stáří**

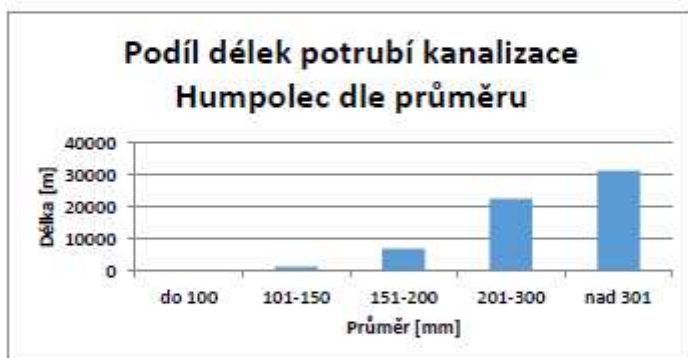


Stáří [roky]	Délka [m]	[%]
0-10	0	0,00
11-20	321	8,90
21-30	0	0,00
31-40	822	22,80
41-50	0	0,00
51-60	192	5,30
61-70	2 274	63,00
71-80	0	0,00
nad 80	0	0,00
Nevyplněno	0	0,00
Celkem	3 609	100

Humpolec



Materiál	Délka [m]	[%]
beton	35 543	57,00
PVC	9 698	15,50
jiné plastové	5 890	9,40
polypropylen	5 529	8,90
kamenina	2 695	4,30
litina šedá	2 141	3,40
polyetylen	720	1,20
sklolaminát	114	0,20
ocel	53	0,10
zděné	22	0,00
Celkem	62 405	100



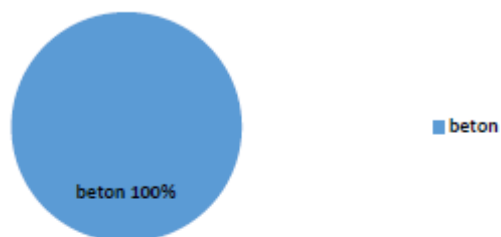
Průměr [mm]	Délka [m]	[%]
do 100	335	0,50
101-150	1 323	2,10
151-200	6 744	10,80
201-300	22 591	36,20
nad 301	31 388	50,30
Celkem	62 381	100



Stáří [roky]	Délka [m]	[%]
0-10	6 421	10,30
11-20	7 201	11,50
21-30	1 341	2,10
31-40	2 436	3,90
41-50	17 763	28,50
51-60	9 491	15,20
61-70	3 136	5,00
71-80	1 981	3,20
nad 80	9 075	14,50
Nevyplněno	3 560	5,70
Celkem	62 405	100

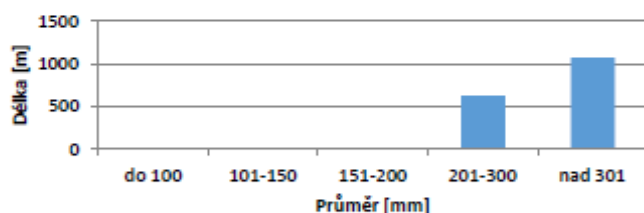
Krasoňov

Podíl délek potrubí kanalizace Krasoňov dle materiálu



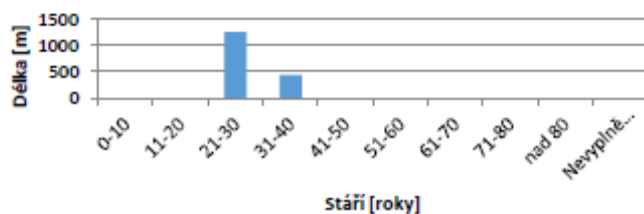
Materiál	Délka [m]	[%]
beton	1 695	100,00
Celkem	1 695	100

Podíl délek potrubí kanalizace Krasoňov dle průměru



Průměr [mm]	Délka [m]	[%]
do 100	0	0,00
101-150	0	0,00
151-200	0	0,00
201-300	622	36,70
nad 301	1 072	63,30
Celkem	1 695	100

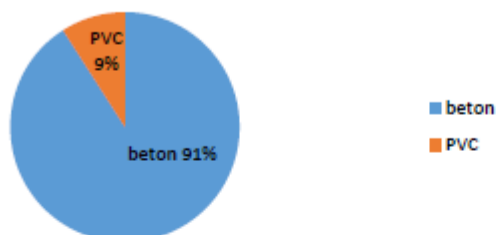
Podíl délek potrubí kanalizace Krasoňov dle stáří



Stáří [roky]	Délka [m]	[%]
0-10	0	0,00
11-20	0	0,00
21-30	1 253	73,90
31-40	442	26,10
41-50	0	0,00
51-60	0	0,00
61-70	0	0,00
71-80	0	0,00
nad 80	0	0,00
Nevyplněno	0	0,00
Celkem	1 695	100

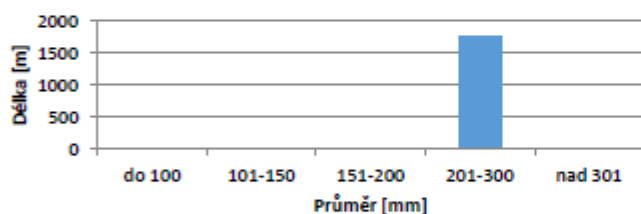
Petrovice

**Podíl délek potrubí kanalizace
Petrovice dle materiálu**



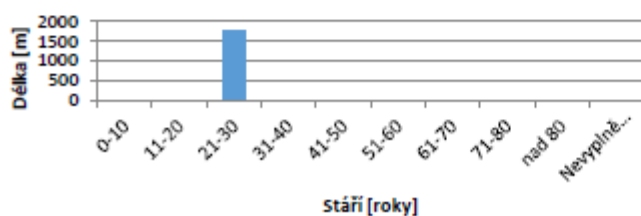
Materiál	Délka [m]	[%]
beton	1 599	90,90
PVC	159	9,10
Celkem	1 759	100

**Podíl délek potrubí kanalizace
Petrovice dle průměru**



Průměr [mm]	Délka [m]	[%]
do 100	0	0,00
101-150	0	0,00
151-200	0	0,00
201-300	1 759	100,00
nad 301	0	0,00
Celkem	1 759	100

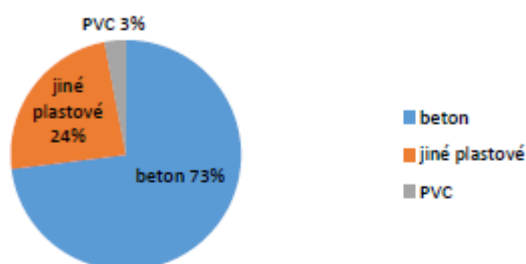
**Podíl délek potrubí kanalizace
Petrovice dle stáří**



Stáří [roky]	Délka [m]	[%]
0-10	0	0,00
11-20	0	0,00
21-30	1 759	100,00
31-40	0	0,00
41-50	0	0,00
51-60	0	0,00
61-70	0	0,00
71-80	0	0,00
nad 80	0	0,00
Nevyplněno	0	0,00
Celkem	1 759	100

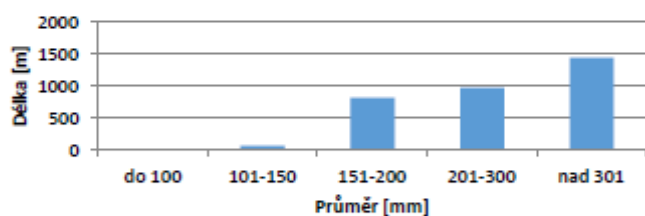
Plačkov

Podíl délek potrubí kanalizace Plačkov dle materiálu



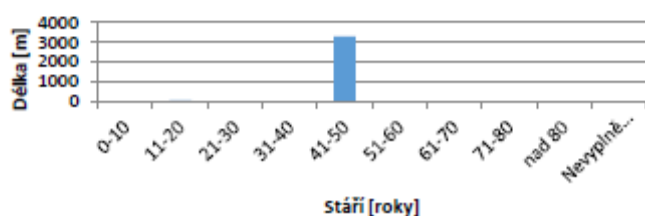
Materiál	Délka [m]	[%]
beton	2 404	73,00
jiné plastové	790	24,00
PVC	98	3,00
Celkem	3 292	100

Podíl délek potrubí kanalizace Plačkov dle průměru



Průměr [mm]	Délka [m]	[%]
do 100	0	0,00
101-150	62	1,90
151-200	814	24,70
201-300	969	29,40
nad 301	1 447	44,00
Celkem	3 292	100

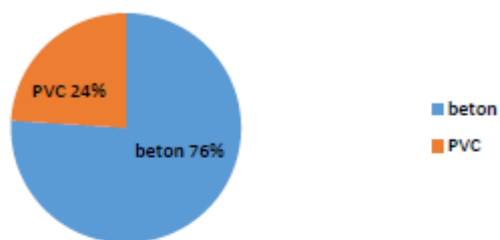
Podíl délek potrubí kanalizace Plačkov dle stáří



Stáří [roky]	Délka [m]	[%]
0-10	0	0,00
11-20	36	1,10
21-30	0	0,00
31-40	0	0,00
41-50	3 256	98,90
51-60	0	0,00
61-70	0	0,00
71-80	0	0,00
nad 80	0	0,00
Nevyplněno	0	0,00
Celkem	3 292	100

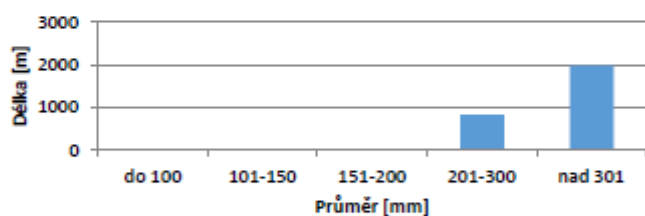
Rozkoš

Podíl délek potrubí kanalizace Rozkoš dle materiálu



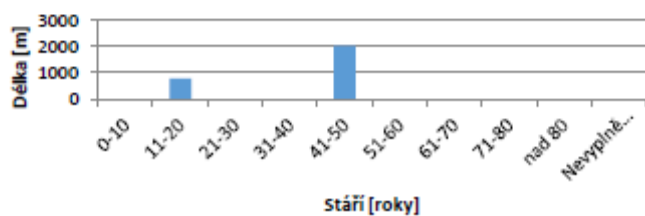
Materiál	Délka [m]	[%]
beton	2 129	76,00
PVC	672	24,00
Celkem	2 801	100

Podíl délek potrubí kanalizace Rozkoš dle průměru



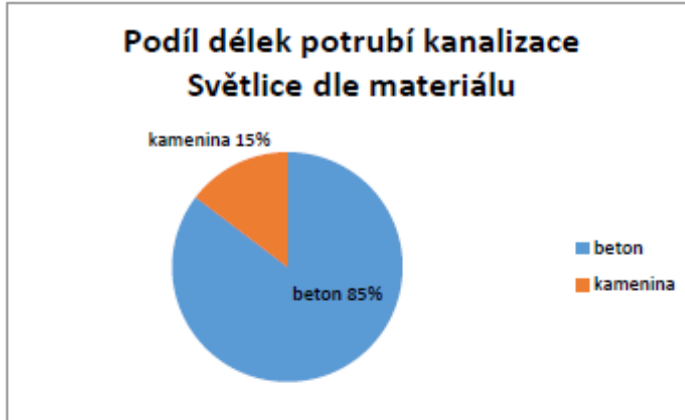
Průměr [mm]	Délka [m]	[%]
do 100	0	0,00
101-150	0	0,00
151-200	0	0,00
201-300	823	29,40
nad 301	1 978	70,60
Celkem	2 801	100

Podíl délek potrubí kanalizace Rozkoš dle stáří

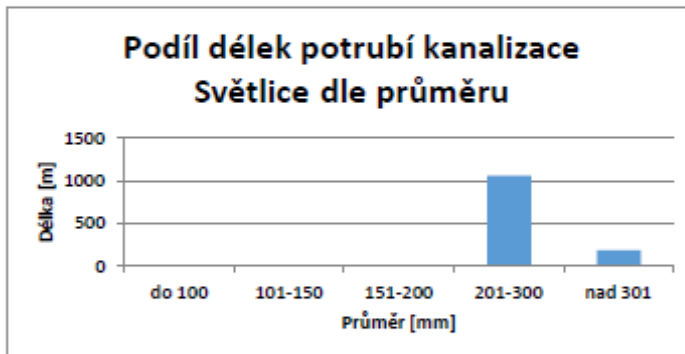


Stáří [roky]	Délka [m]	[%]
0-10	0	0,00
11-20	782	27,90
21-30	0	0,00
31-40	0	0,00
41-50	2 019	72,10
51-60	0	0,00
61-70	0	0,00
71-80	0	0,00
nad 80	0	0,00
Nevyplněno	0	0,00
Celkem	2 801	100

Světlice



Materiál	Délka [m]	[%]
beton	1 062	85,40
kamenina	182	14,60
Celkem	1 244	100



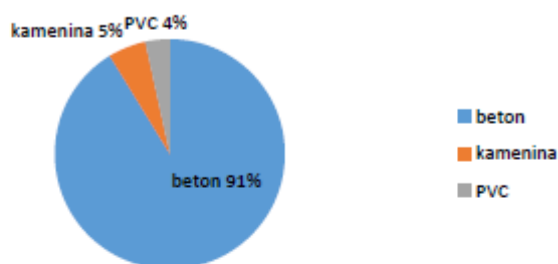
Průměr [mm]	Délka [m]	[%]
do 100	0	0,00
101-150	0	0,00
151-200	0	0,00
201-300	1 062	85,40
nad 301	182	14,60
Celkem	1 244	100



Stáří [roky]	Délka [m]	[%]
0-10	182	14,60
11-20	0	0,00
21-30	1 062	85,40
31-40	0	0,00
41-50	0	0,00
51-60	0	0,00
61-70	0	0,00
71-80	0	0,00
nad 80	0	0,00
Nevyplněno	0	0,00
Celkem	1 244	100

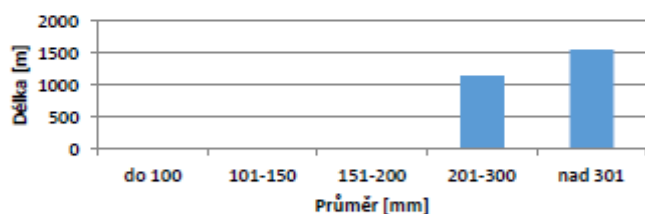
Vilémov

**Podíl délek potrubí kanalizace
Vilémov dle materiálu**



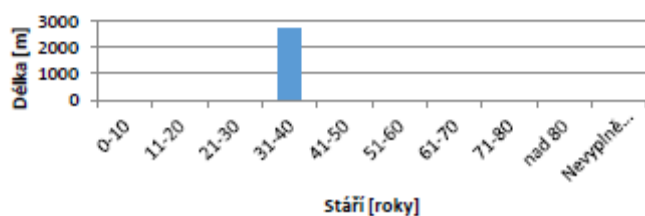
Materiál	Délka [m]	[%]
beton	2 469	91,30
kamenina	144	5,30
PVC	92	3,40
Celkem	2 705	100

**Podíl délek potrubí kanalizace
Vilémov dle průměru**



Průměr [mm]	Délka [m]	[%]
do 100	0	0,00
101-150	0	0,00
151-200	0	0,00
201-300	1 150	42,50
nad 301	1 555	57,50
Celkem	2 705	100

**Podíl délek potrubí kanalizace
Vilémov dle stáří**



Stáří [roky]	Délka [m]	[%]
0-10	0	0,00
11-20	0	0,00
21-30	0	0,00
31-40	2 705	100,00
41-50	0	0,00
51-60	0	0,00
61-70	0	0,00
71-80	0	0,00
nad 80	0	0,00
Nevyplněno	0	0,00
Celkem	2 705	100