

## **ZŠ Hradská**

*Kapacita 600 žáků*

Současná budova školy ZŠ Hradská vznikla dle projektu zpracovaného akad. arch. Vladimírem Maršálem – Gočárovým žákem, který navrhoval činžovní domy, vily i školní budovy. Samotná škola byla slavnostně otevřena dne 5. září 1937 jako městská reálka, tedy odborná střední škola. Do roku 1975 byla základní škola včleněna do Gymnázia Dr. Aleše Hrdličky, teprve od této doby se tedy datuje samostatná historie základní školy v budově v ulici Hradské (kde sídlila spolu s gymnáziem), tehdy s kapacitou 567 žáků. V letech 1987/1988 byly 1. a 2. ročník umístěny v historické budově v Komenského ulici, od roku 1990/1991 zde byl celý 1. stupeň. V roce 1977 bylo vybudováno křídlo kluboven a družiny, včetně bytu školníka. Stravování bylo zajištěno v Komenského ulici až do roku 1982, kdy byla vybudována jídelna (SO.1). V roce 1993 se gymnázium přestěhovalo do Komenského ulice a celá ZŠ byla umístěna do budovy v Hradské ulici. Škola má výhodnou polohu vedle přírodního parku pod hradem Orlíkem. V posledních letech se počet žáků ustálil kolem 500.



ZŠ Hradská

zdroj: [www.infohumpolec.cz](http://www.infohumpolec.cz)

## **Analýza dnešního stavu**

### Urbanistické vyhodnocení

Školní areál je umístěn blízko okraje zástavby a navazuje na strukturu zástavby rodinných domů. Měřítkově jde tedy o lokální dominantu jak půdorysným rozměrem, tak výškou. Původní budova má tvar písmene T, mezi křídly jsou umístěny sportoviště a zahrada. Areál je oplocen, má jasně definovaný hlavní vstup, zásobování jídelny je odděleno a dobře napojeno na veřejnou komunikaci.

### Architektonické vyhodnocení

Jedná se o důstojný příklad těsně předválečné architektury s rysy funkcionalismu, racionální dvojtraktovou dispozicí a sevřeným výrazem. Prostorové řešení je jasné a přehledné. Změnou v minulosti prošlo křídlo tělocvičny, za kterou je doplněn menší sálek, ten však nemá vlastní vstup, což značně limituje jeho využitelnost. Přístavba jídelny SO.1\* je racionální a kapacitní stavba bez zásadních provozních problémů. Přístup však není bezbariérový.

### Provozní vyhodnocení:

Byla provedena prostorová analýza dnešního stavu budovy a porovnána s doporučenými hodnotami pro zařízení o obdobné kapacitě. Nejbližším vzorovým programem pro srovnání je škola se 2 paralelkami o kapacitě 540 (standard 30 žáků ve třídě) resp. 468 žáků (standard 26 žáků ve třídě). Z tohoto porovnání vyplývají následující výsledky:

- Pozemek je menší, než by odpovídalo doporučeným hodnotám
- HPP zhruba odpovídá požadavku
- Deficit ve druhém stupni je v počtu odborných učeben – chybí 2 učebny (dnes jsou zároveň kmenovými učebnami)
- Při realizaci dostavby na místě stávajících družin bude potřeba nahradit jejich počet (4 družiny a 1 keramická dílna)
- Po odstranění stavby současných družin budou chybět 2 WC kabinky pro dívky – musí být doplněno v nové dostavbě
- Chybí 2 hyg. kabinky
- Chybí velká tělocvična, malá tělocvična má špatný přístup

## Zadání projektu

Přístavba může být umístěna tak, aby nahradila dnešní křídlo družin (bývalý byt školníka) a využila volnou plochu na pozemku školy. Díky velikosti a tvaru pozemku je možné zde umístit pavilon s tělocvičnou a učebnami. Limitem pro umístění přístavby je hranice pozemku jakož i návaznost na stávající budovu, se kterou bude přístavba provozně propojena. Varianta zachování křídla družin je rovněž možná a je to předmětem architektonického návrhu.

Předpokládá se dvojpodlažní pavilon, propojený se stávající, bez podsklepení, částečně však asi bude zapuštěn pod terén. Bude třeba vyřešit provozní (komunikační) a prostorové návaznosti, počítá se s vybudováním výtahu pro zajištění bezbariérovosti nejen pro novou přístavbu ale i částečně pro hlavní budovu.

V přístavbě bude umístěna zejména tělocvična o vnitřním rozměru 20/30-32m včetně možnosti rozdělení na dvě poloviny a nezbytné provozní prostory (nářadovna, 2x umývárna s dvojicí šaten, každá pro 25 cvičenců, s věšáky), dále zde budou víceúčelové místnosti – učebny či družiny, nebo místnosti individuální práce s dětmi. Určení konkrétního funkčního využití učeben je předmětem dalšího návrhu, předpokládá se prioritní využití pro družiny s dopolední výukou rozdělených tříd I. stupně. Dále je třeba zahrnout další provozní místnosti a zázemí – kabinety, zázemí vychovávajících, hygienické kabinky, WC pro dívky a bezbariérové WC. Vytvoření dalších kabinetů nebo učeben má přednost před oddělením čisté / špinavé zóny pro veřejnost. Bude řešeno a snadný přístup na venkovní herní plochy.

Stavební zásah bude znamenat i úpravy a reorganizaci některých stávajících prostorů – dojde pravděpodobně ke zrušení některých otvorů na fasádě, úpravám schodiště apod. Součástí projektu bude i dořešení organizačního členění budov vzhledem ke zrušení dnešních družin a vytvoření nových učeben v přístavbě. Projekt bude hledat optimální nové řešení vstupů a předprostorů budovy, zohledňující nové provozní (vstup do školy, přístup do tělocvičny pro veřejnost, snadný přístup pro družiny). Stavební program i bilance místností jsou uvedeny v samostatné tabulce.

## Předprojektční příprava

Před zahájením projektu je třeba zajistit následující průzkumy a rozborů:

- Geodetické zaměření stavebního pozemku a fasád navazujících budov
- Dendrologický průzkum
- Rešerše inženýrských sítí
- Inženýrský geologický a hydrogeologický průzkum, vsakovací zkouška
- Radonový průzkum

Průzkumy a rozborů zajistí Zadavatel.

## Projektová dokumentace

Projekt přístavby by měl být zpracován ve fázích (dle ČKA):

- 2FS Návrh stavby
- 3+4FS Projekt pro umístění i povolení stavby
- 5FS Projekt pro provádění stavby
- 6FS Soupis prací a dodávek
- 7FS Autorský dozor
- Obstaratelská činnost pro 3-4FS

Projekt musí zahrnovat všechny části speciálních profesí včetně (ale nejen) vytápění, větrání a likvidace dešťových vod. Obstaratelská činnost (inženýring) zahrnuje projednání projektu a získání stavebního povolení.



STAVEBNÍ PROGRAM  
ZŠ HRADSKÁ

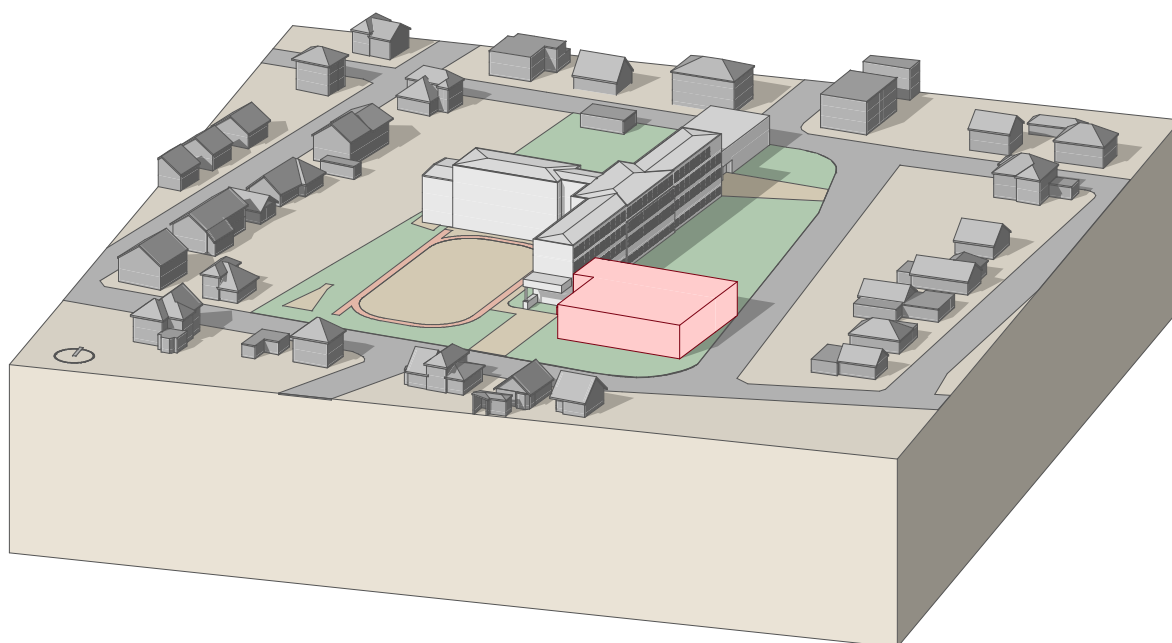
využití	počet	minimální plocha jednotky (m <sup>2</sup> )	celková minimální užitná plocha (m <sup>2</sup> )
učebna / družina	4	55	220
kabinet tělocv. a družin	2	15	30
místn. indiv. práce s dětmi	2	15	30
tělocvična	1	640	640
nářadovna	1	88	88
šatna (tělocv.)	4	15	60
soc. zázemí (šatny tělocv.)	2	13	26
WC bezbariérové	1	4	4
WC dívky - hyg.kabinky	2	4	8
WC dívky - kabinky	2	2	4
výtah	1	4	4
komunikace			
<b>celkem</b>			<b>1114</b>

## Objemová studie

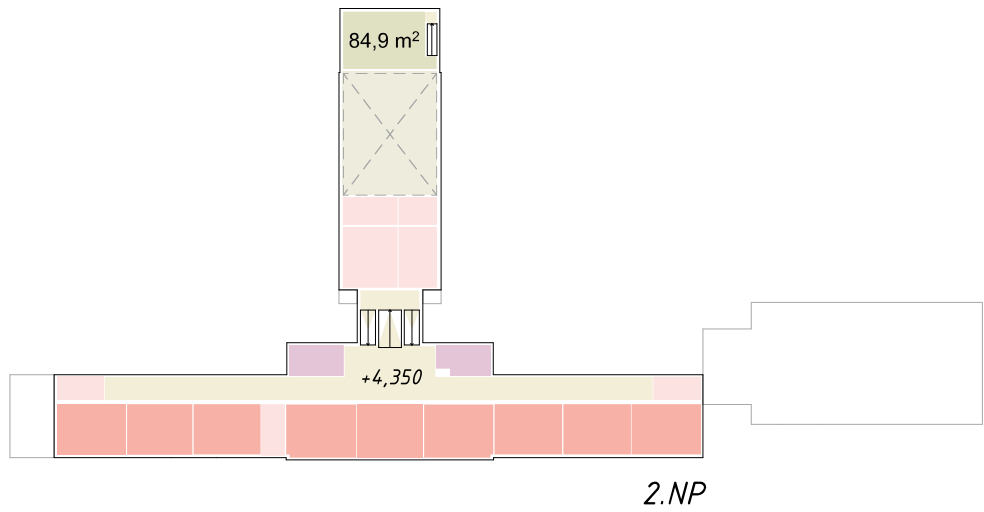
Pro účely ověření potřeb školy a zadání projektu byla vytvořena předběžná objemová studie. Ta byla provedena ve 3 variantách, z nichž byla Zadavatelem vybrána varianta 1, spočívající ve vybudování nového školního pavilonu v jižním cípu pozemku, který je dnes nezastavěný. Přístavba je předběžně navržena na čtvercovém půdorysu, který se dotýká nároží původní budovy v blízkosti hlavního vstupu.

Nový pavilon má 2 podlaží a obsahuje zejména velkou tělocvičnu (20/32m), doplněnou nezbytným šatnovým zázemím ve spodní úrovni. Úroveň 1.PP navazuje na 1.PP stávající budovy školy a má přímé napojení na okolní terén. Přístavba zahrnuje celkem 4 nové učebny + dodatečný kabinet či sklad. Mimo to zde je umístěno vertikální jádro s výtahem, zajišťující bezbariérové řešení přístavby a částečně i SO.1. Pavilon je mírně zahlouben do terénu, aby se eliminovala jeho výška a zároveň aby bylo možné vytvořit nezávislý venkovní vstup pro veřejnost.

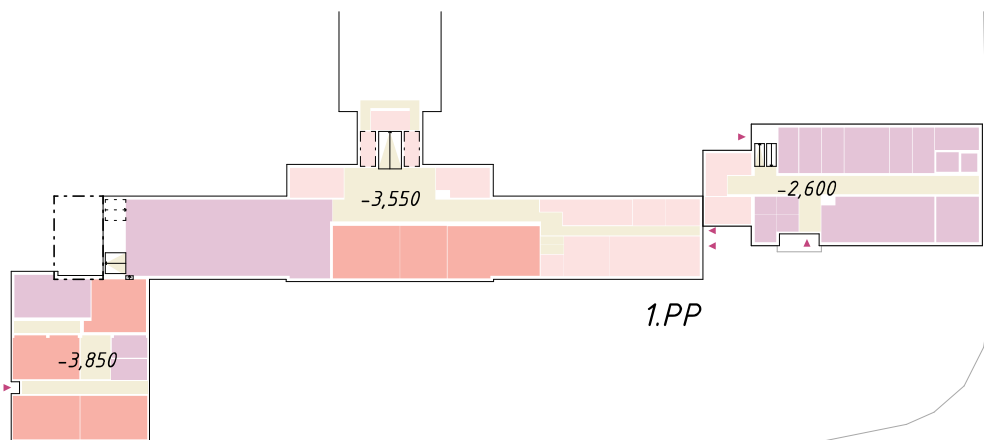
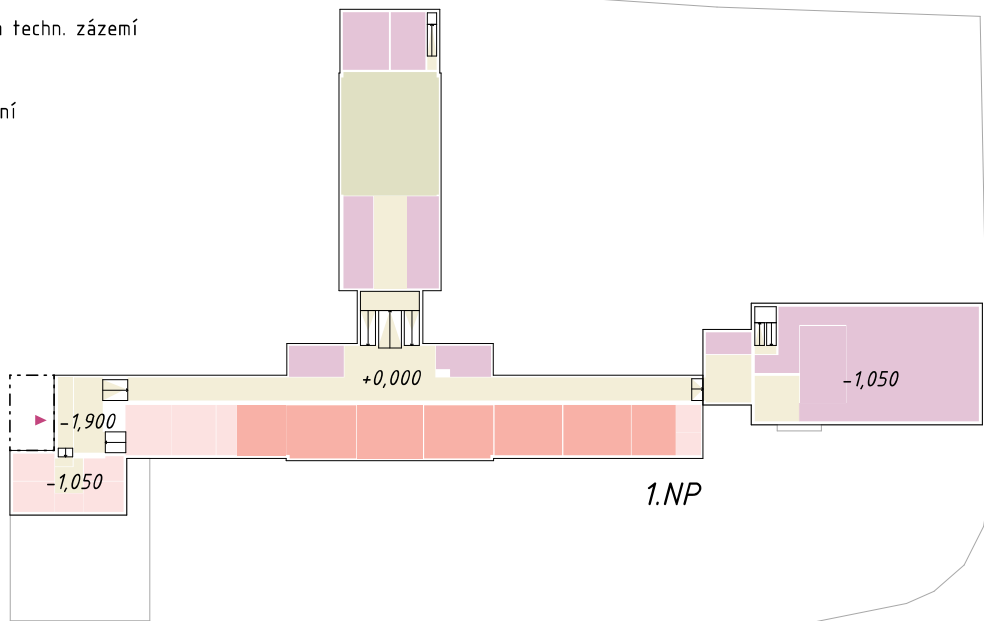
Napojení na SO.1 si vynutilo drobné dispoziční změny ve staré budově včetně reorganizace prostor ředitelny a zrušení učitelské knihovny. Propojení se školou je v úrovni hlavní chodby 1.NP (bezbariérové) a v úrovni šaten 1.PP (bezbariérové).



axonometrie řešeného území  
s vyznačením hrubého objemu dostavby



- učebny všech druhů
- administrativní a techn. zázemí
- komunikace
- společné vybavení
- tělocvičny







## BILANCE HLAVNÍCH FUNKCÍ DLE OBJEMOVÉ STUDIE

	<i>ruší se</i>	<i>přidává se</i>	<i>bilance</i>
<i>učebny/druž</i>	4	4	0
<i>keram. dílna</i>	1	0	-1
<i>kabinet</i>	0	1	+1
<i>tělocvična +zázemí</i>	0	1	+1

## BILANCE PLOCH DOSTAVBY ZŠ HRADSKÁ DLE OBJEMOVÉ STUDIE

DOSTAVBA ZŠ HRADSKÁ	plocha (m <sup>2</sup> )							
	<i>učebny</i>	<i>kabinety</i>	<i>sklady / nářadovna</i>	<i>sociální zařízení</i>	<i>šatny</i>	<i>tělocvična</i>	<i>komunikace</i>	<i>užitná plocha patra</i>
1.NP	207	-	-	14	-	-	130	351
1.PP	-	20	71	30	72	640	183	1016
<b>celkem</b>	207	20	71	44	72	640	313	<b>1367</b>

<i>půdorysná stopa dostavby</i> (m <sup>2</sup> )	1183
<i>celková výška dostavby</i> (m)	9,5
<i>konstrukční výška podlaží</i> (m)	4
<b>celková HPP</b> (m <sup>2</sup> )	<b>1664</b>
<b>celkový obestavený prostor</b> (m <sup>3</sup> )	<b>11 239</b>

<b>technologické celky</b>	<b>počet</b>
<i>výtahy</i>	1
<i>plošiny</i>	-
<i>technologie (na střeše)</i>	1