

KRONIKA
města Humpolce

Urbanistický
vývoj města
do r. 1983

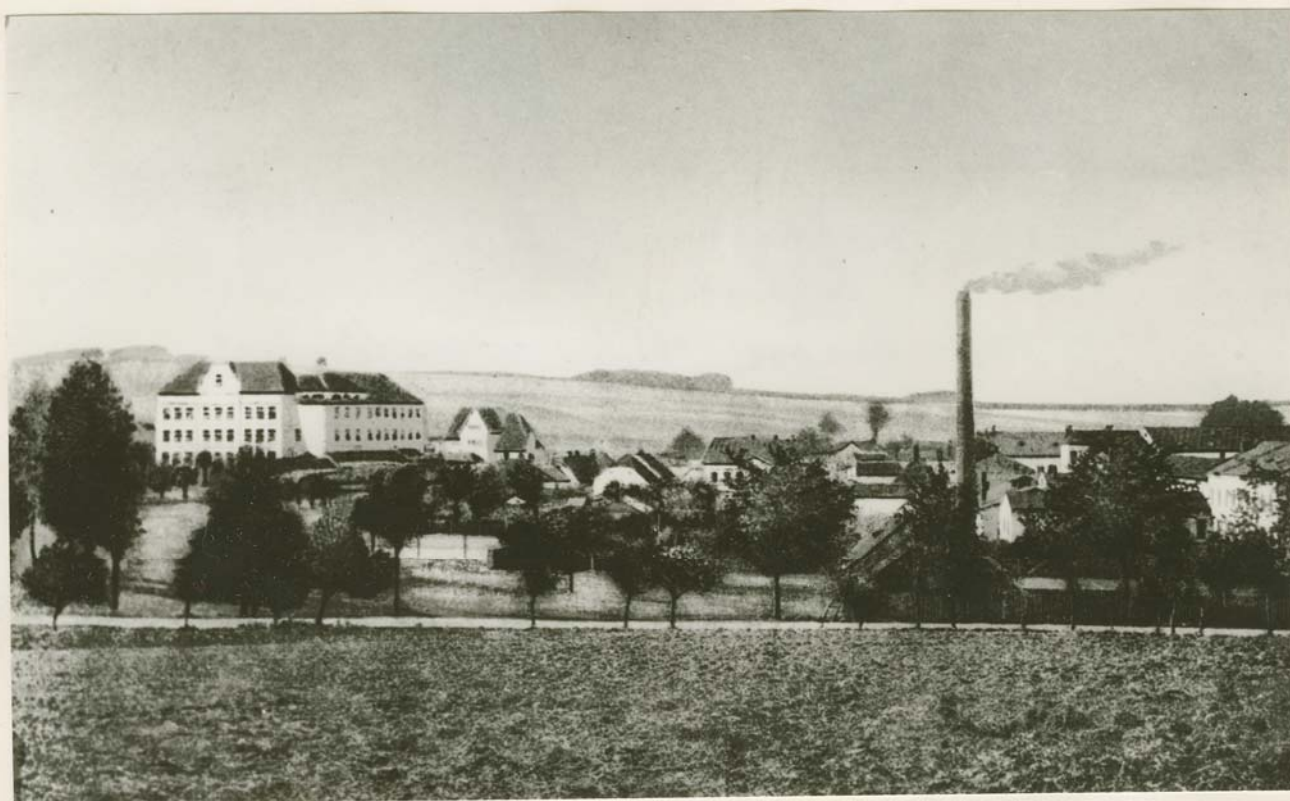
2. díl

Dobové snímky

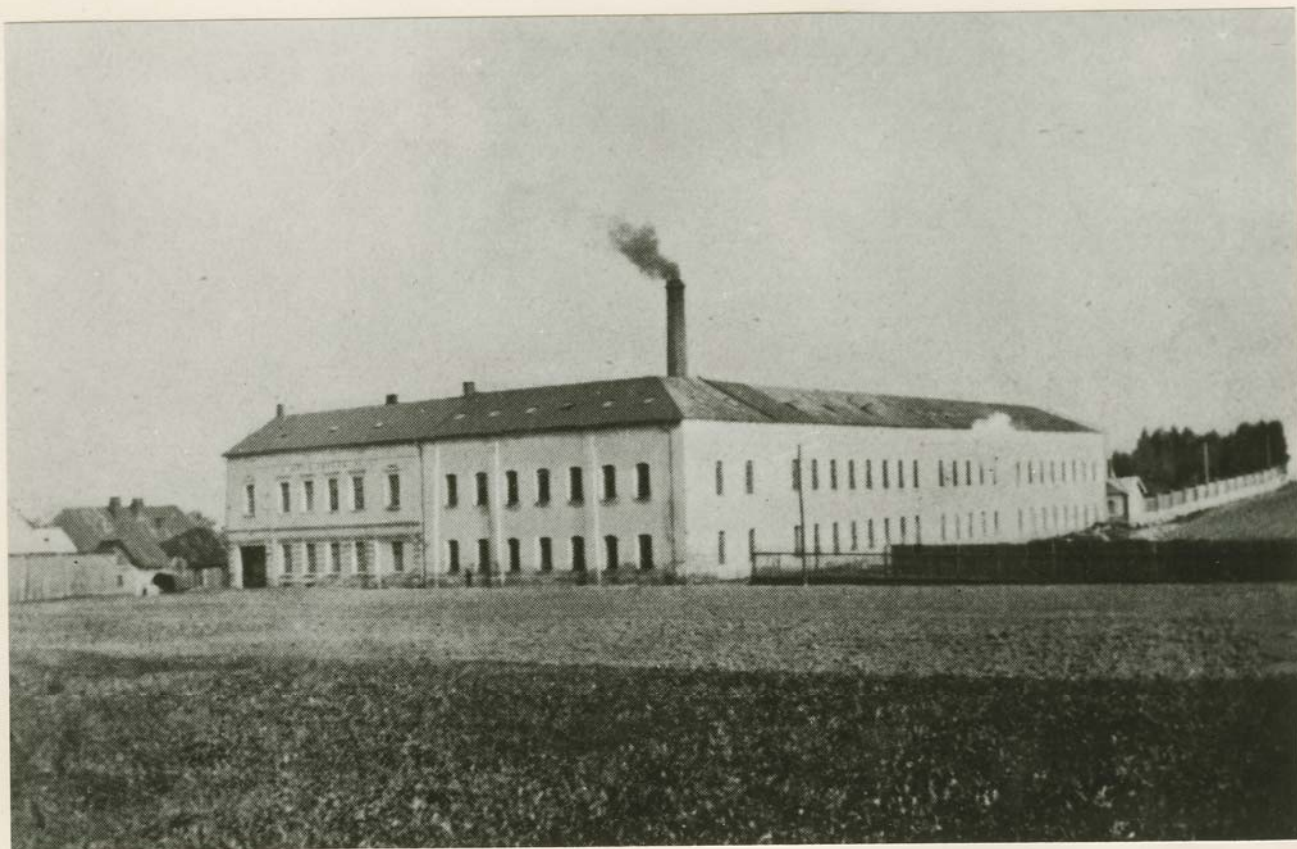
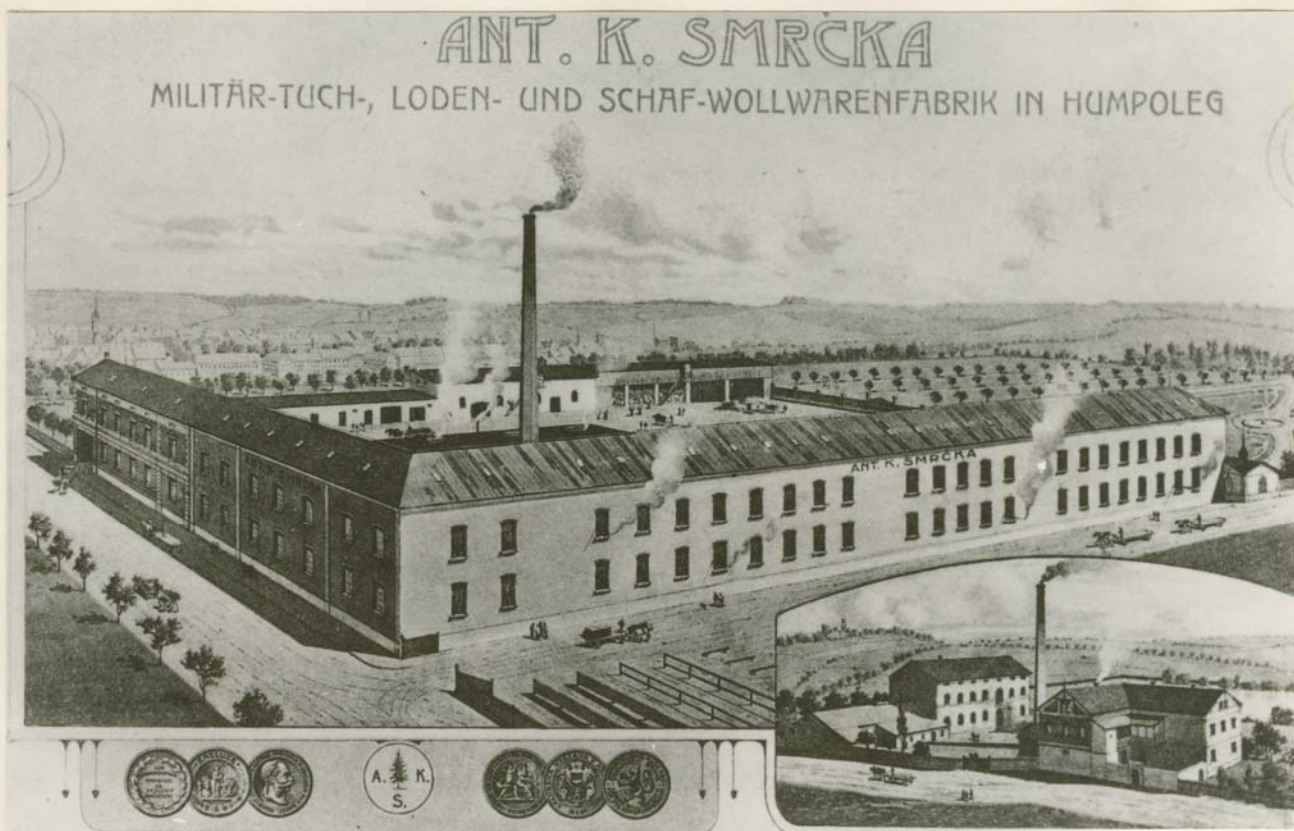
1. Dnešní Školní ulice s objekty textilní továrny firma E. Dítě (několikrát změnilo majitele). Od r. 1951 převzal tyto budovy strojírenský průmysl - dnes n.p. Agrozet. V souč.době rekonstruováno.
2. Pohled na stejný objekt z druhé strany. V pozadí budova školy v Hálkově ulici postavena v roce 1908



Humpolec, Dítětova třída, Továrna E. Dítě.



Továrna na vlněné látky firmy Ant. K. Smrčka v Hradské ulici
dnes údržbářská dílna n. p. Sukno.



Dobové snímky z počátku 20. století

1. Park za poštou z dnes již neexistující kašnou. Dítětův sirotčinec založený r. 1898 (ě.dům zleva), v pozadí sídlo soc. demokracie Dělnický dům, dnes ZK Zálesí.
2. Ulice Komenského - vpravo budova evangelické školy, domky vlevo zůstaly částečně zachovány



1. Staré domy ve Fučíkově ul. zbořené v dubnu a květnu 1972 v rámci asanace staré části města. Obytné domky č.195 (Tesařovo) a č. 196 (Podubníčkovo).
2. Domek č. 194 (Komrsová - Jánská) v sousedství Stromovky před demolicí. Pohled z uličky u Stromovky.



Zichpil: Domky zbořené při asanaci v roce 1970

1. Dům číslo 332, bývalý majitel Kopic

2. Dvojdomek číslo 355 a 469, bývalý majitel Horák, Frey



Masné krámy na rohu Dolního náměstí zbořené v roce 1914.
Prostranství upraveno kamennou rampou.
Stará zástavba v uličce za masnými krámy, dnes většinou asanováno.



Proměny Dolního náměstí. Dobové snímky s kašnou, byla odstraněna v roce 1941 při úpravě náměstí podle návrhu arch. J. Gočára.



Proměny Horního náměstí

1. Horní (Riegrovo) náměstí 29. 10. 1918 - měst. strážník vybubnovává svobodu.- Na snímku stará váha, která byla ve 20. letech odstraněna
2. Náměstí v době protektorátu.- Na snímku pomník padlých v I.sv.válce z r. 1926. Později přemístěn do parčíku na Jihlavské ulici.



1. N.P.Sukno, závod O1, budova Primatexu (bývalá firma Lešovský)
2. Nová přístavba závodu O1



Lnářská ulice - moderní závod n. p. Českomoravský len (1963-65)
s reprezentativním sídlem podniku. Provoz na úpravu desek
z pazdeří z r. 1970 (náklad 110,7 milionu korun).



Dva pohledy ze stejného místa (rok 1940 a 1980)

Stará zástavba ve středu města mezi náměstím Horním, Dolním a Havlíčkovým.
Původní objekty asanovány, vyrostlo panelové sídliště o 217 bytech.
Dokončeno v roce 1971, náklady 26,8 milionu korun.



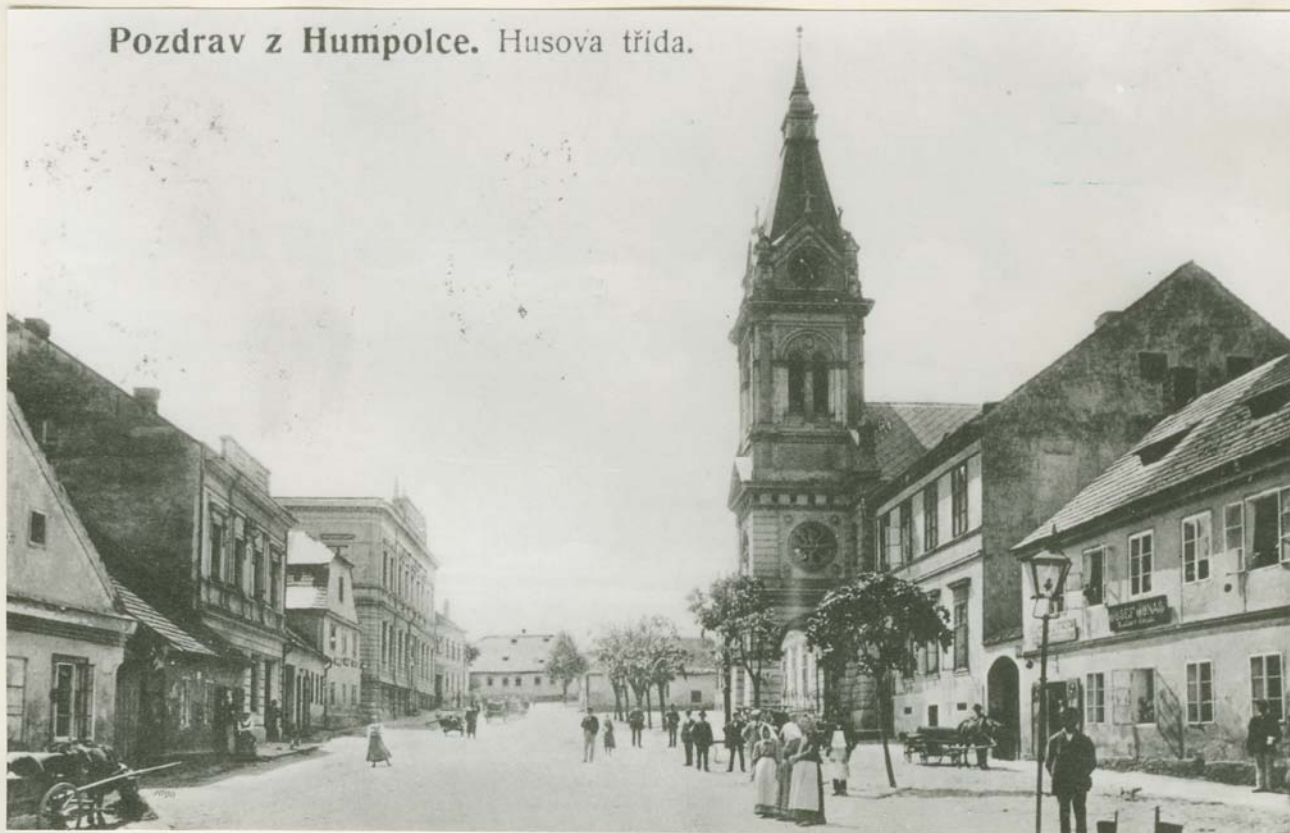
Výstavba nového širokoúhlého kina pro 330 diváků v akci "Z"
Začátek stavby v r. 1978, slavnostní otevření 29. října 1982



Proměny Havlíčkova náměstí (srovnej dále)

1. Evangelický kostel z r. 1862, stav po přestavbě věže z r. 1891
2. Odborná škola tkalcovská založená v r. 1890, dnes zákl. škola

Pozdrav z Humpolce. Husova třída.



Stará zástavba ve Lnářské ulici (domky majitelů Vacek - Urban
před demolicí v roce 1963



Ulice spojující Horní a Dolní náměstí, dobové záběry.

Na 1. snímku v popředí hostinec U Poláků, (dnes prodejna obuvi)
většina domů přestavěna, v přízemí moderní prodejny textilu a kožešin.
Na 2. snímku protější strana ulice - hodinářství Čeněk Mašín,
v domě č. 430/1 Svatováclavská záložna.



Hostinec „Na kocourku“ (medvědář v roce 1905)
Asanováno, dnes nové nákupní středisko z r. 1983



Proměny Horního náměstí - nahoře dobový snímek z 1. svět. války.
Dole - MěstNV v roce 1979 před opravou fasády



Demolice hotelu Pujman na Horním náměstí 14. dubna 1967
(fáze odstřelu)



Výstavba nového panelového sídliště Stromovka postavené
v 6. pětiletce



Dětský domov postavený v letech 1940-42. Po osvobození začal sloužit svému účelu.

Nová okružní komunikace okolo autobusového nádraží přivádějící vozidla na dálnici. Na snímku nové parkoviště před závodem ČML, v pozadí budova dětského domova.



Nové fotbalové hřiště vybudované v letech 1976-78 v akci "Z"
hodnota díla 3,4 milionu korun.

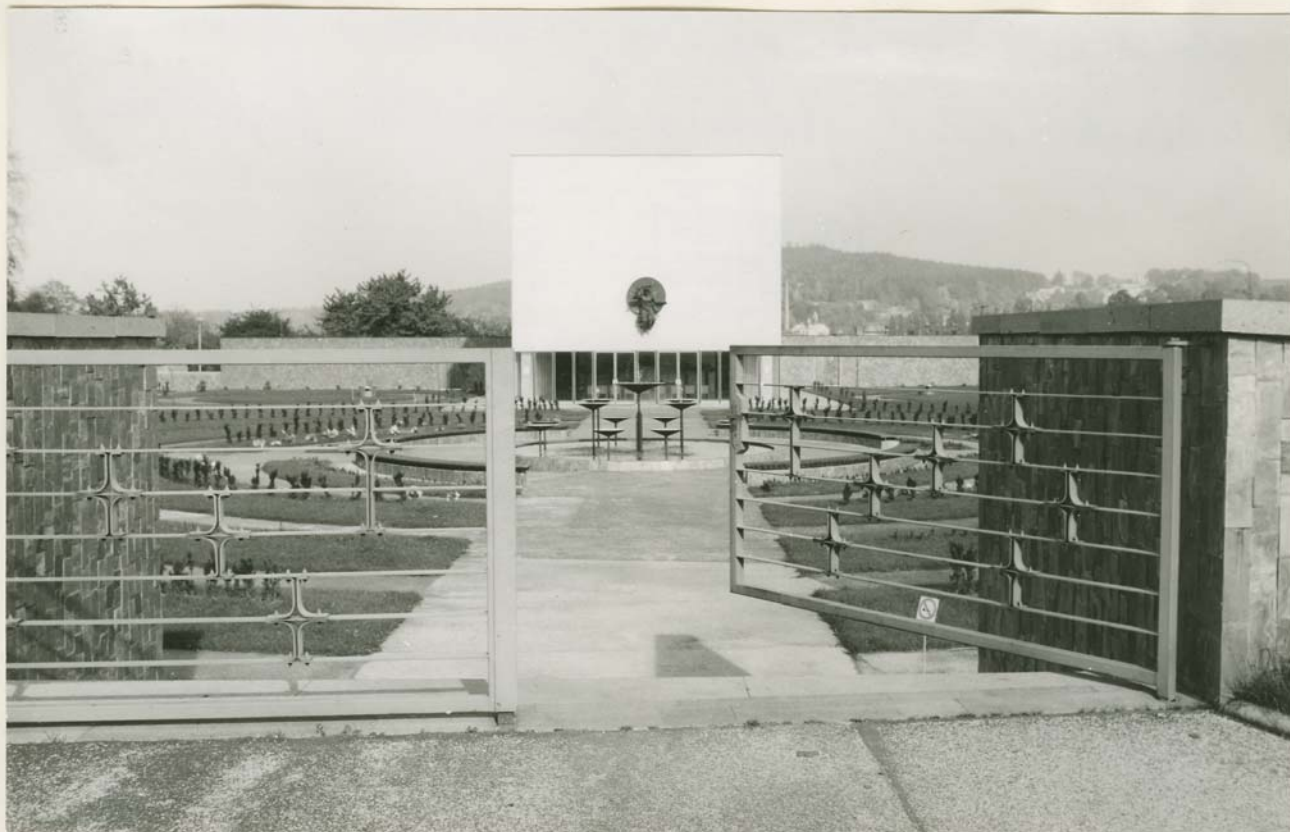
Městské koupaliště vybudované v letech 1962-63 v akci "Z"



Objekty OSP s budovou ředitelství



Smuteční obřadní síň na Jihlavské ulici z r. 1975. Postavena v akci "Z" podle projektu ing. arch. J. Zbořila a ing. arch. M. Kadeřávka, sochařská výzdoba V. Irmanov (za 4,5 mil. korun). Areál urnového háje (hodn. díla za 1,3 mil. korun, dokončeno r.1977).



Demolice zdiva bývalého hotelu Pujman na Horním náměstí
č. 6/7 (provedeno odstřelem v pátek 14. dubna 1967)
(jednotlivé fáze odstřelu)



Panelové sídliště z r. 1971. Vzniklo v asanovaném středu města mezi náměstími Horním, Dolním a Havlíčkovým.



Nové sídliště ve Smetanově ulici postavené v asanovaném prostoru v roce 1971 nákladem 26,8 milionu korun.



Starý střed města v okolí nynějšího Agrozetu určený k demolici
v roce 1965.



1. Ulice Smetanova, demolice 1962 č. 54 (ČSAO dříve mydlárna Josefa Závodského. V pozadí č. 46 (Holík a 64 Neomytková).
2. Pohled od Spolkového domu na dům č. 52, posl. majitel L. Kulík.



Stará zástavba asanovaná v roce 1962

1. Pohled do ulice Stázná (býv. Trnkova) z ulice Smetanovy směrem k Dolnímu náměstí. Zleva doprava: č.51 ČSAO, 55 Domovní správa, 419 Smrčková Anna
2. Dům č. 11 v Žižkově ulici (býv. majitel Karel Prügelhof



Stará zástavba v ulici Srážná (bývalá Trnkova).
Dům č. 87 (maj. Vopálka) před demolicí v r. 1964.



Zbourané domy - asanace střední části města v roce 1969

1. Ulice Smetanova - zleva do prava v pozadí Spolkový dům, č. 60 (vyčnívá ohradní zeď), č. 64 (Alb. Neomytková) č. 715 drogerie - Štěpánkovi
2. Ulice na Stupníku, dům č. 447 při vstupu do Žižkovy ulice (majitel Ladislav Janeček)



Asanace v roce 1969

1. Ulice Smetanova, pohled do ulice J. Fučíka. Zbořeny domy č. 64 Albína Neomytková, 715 a 65 dvojčísli Štěpánkovi a Trnkovi.
2. Ulice Barvířská. Zleva: č. 43 Josef Bendl (sklenářství) č. 44 Vondrejs A., bez čísla Vrabceva stodola.



Asanace střední části města v r. 1969. K získání staveniště
pro soustředěnou bytovou výstavbu. Beckova barevna, pohled
z ulice Smetanovy na Agrozet.



Asanace v roce 1969

1. Pohled od budovy Agrozetu do Žižkovy ul. na demolované objekty č. 11 (s dopr. značkou) č. 20 (již bez střechy) a č. 21
Dosavadní majitelé: 11 Karel Průgelhof, č. 20 Gusta Hlomová, č. 21 Am. Jechová
2. Ulice Smetanova. Zleva doprava - bývalí majitelé: č. 60 Ržižena Matlachová, č. 62 Václav Randa



Proměny Havlíčkova náměstí (pokračování)

1. Nově upravená prodejna ovoce a zeleniny s parkovou úpravou
2. Dům služeb z r. 1972 postaven na místě asanovaných domků



Asanace středu města z roku 1969

1. Pohled od Dolního náměstí do ul. Soukenická

V popř. vpravo č. 48 - dědiči Maškovi

zleva č. 49 sourozenci Sachrovi a č. 52 cukrárna

Lad. Kulíka. V pozadí Spolkový dům

2. Zbourané domy - ulice Soukenická. Pohled od vchodu Spolk. domu

na štít domu č. 46 Jan Holík.



V roce 1963 bylo přikročeno k asanaci části Havl. náměstí (u pošty) a ulice Lnářské. Zbourání domků č. 111,112,113 na nám. Havlíčkově a domků č. 118,119,682,120/122,123 až 126. Bylo získáno staveniště pro první panelovou výstavbu 183 bytových jednotek.



1. První panelové sídliště ve Lnářské ulici (192 byt. jednotek, 1964)
2. Sídlíště v Revoluční ulici postavené v letech 1971 - 1972



1. Stará zástavba ve Stromovce. Dům č. 394 (pův. majitel Kotál-David) před demolicí v roce 1962



Stará zástavba na Havlíčkově náměstí u pošty,
asanováno v roce 1963.



Domy č. 111 až 115 před demolicí v roce 1963,
Iněřská ulice u pošty.



Budova bývalého Dělnického domu, dnes ZK Zálesí - středisko
a objekt, kde se konají všechny větší kulturní akce města
(v současné době již naprosto nevyhovuje).



Stará zástavba ve Stromovce. Dům č. 395 (Škrabánkovo - Komrsovo)
před demolicí v roce 1962.



1. Staré objekty č. 294 Komrsová - Jánská a č. 295 Tesař
před demolicí v r. 1972 (pohled z uličky ústící do ul. J. Fučíka.
2. Domek č. 237 ve Dvorské ulici zbořený v roce 1970.



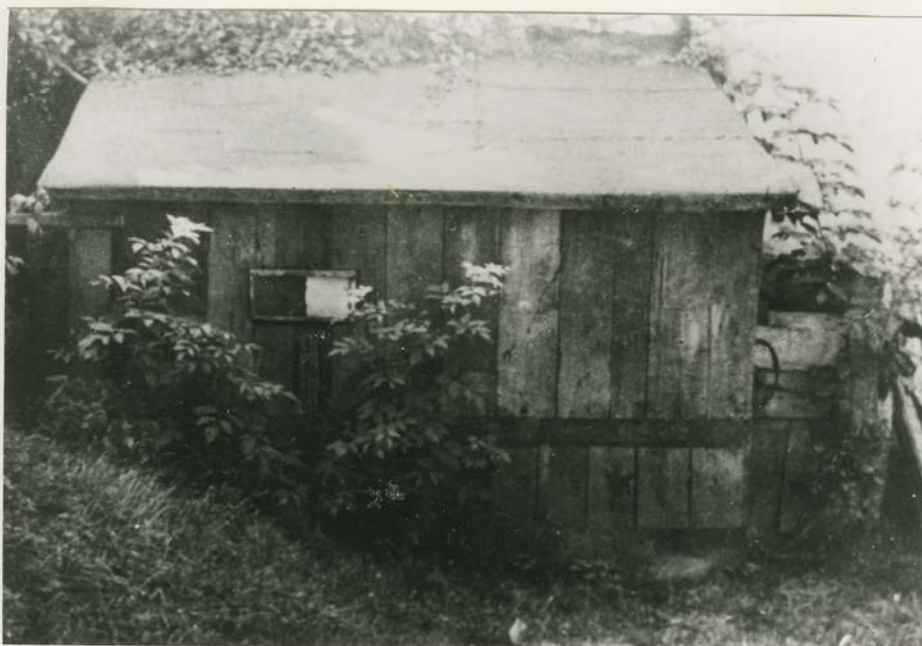
Podzim r. 1963, asanace části ulice 1. máje - zbouráním sešlých domků č. 382, 232, 585, 231 a 230 proti Kuchařovu. Místo po zbořených domcích bylo v následujících dvou letech v rámci akce "Z" vkusně upraveno zelenými pásy a parkovištěm.



Starý hostinec na Kuchařově, zvaný Lidový dům, sídlo KSČ.
Během let objekt několikrát přestavěn a modernizován.
V roce 1961 na něm odhalena pamětní deska humpoleckého
rodáka J. Honzla, tvůrce pokrokového divadla.



Dřevěná kůlna ve Dvorské ulici, místo, kde byly za okupace uschovány motáky s rukopisem Fučíkovy "Reportáže psané na oprátce"



Slavnostní odhalení pamětní desky J. Fučíka 16. května 1971
na domě č. 234 ve Dvorské ulici. Mezi hosty též G. Fučíková



1. Nová soustředěná řadová výstavba při výpadové silnici na Jiřice
2. Pohled do nové Družstevní ulice - družstevní, svépomocná výstavba - čtyřposchoďové domy



1. Sídliště na Skalce v r. 1976, v popředí připraven prostor pro výstavbu mateřské školky pro 120 dětí.
2. Individuální i soustředěná řadová výstavba na Panském vrchu.



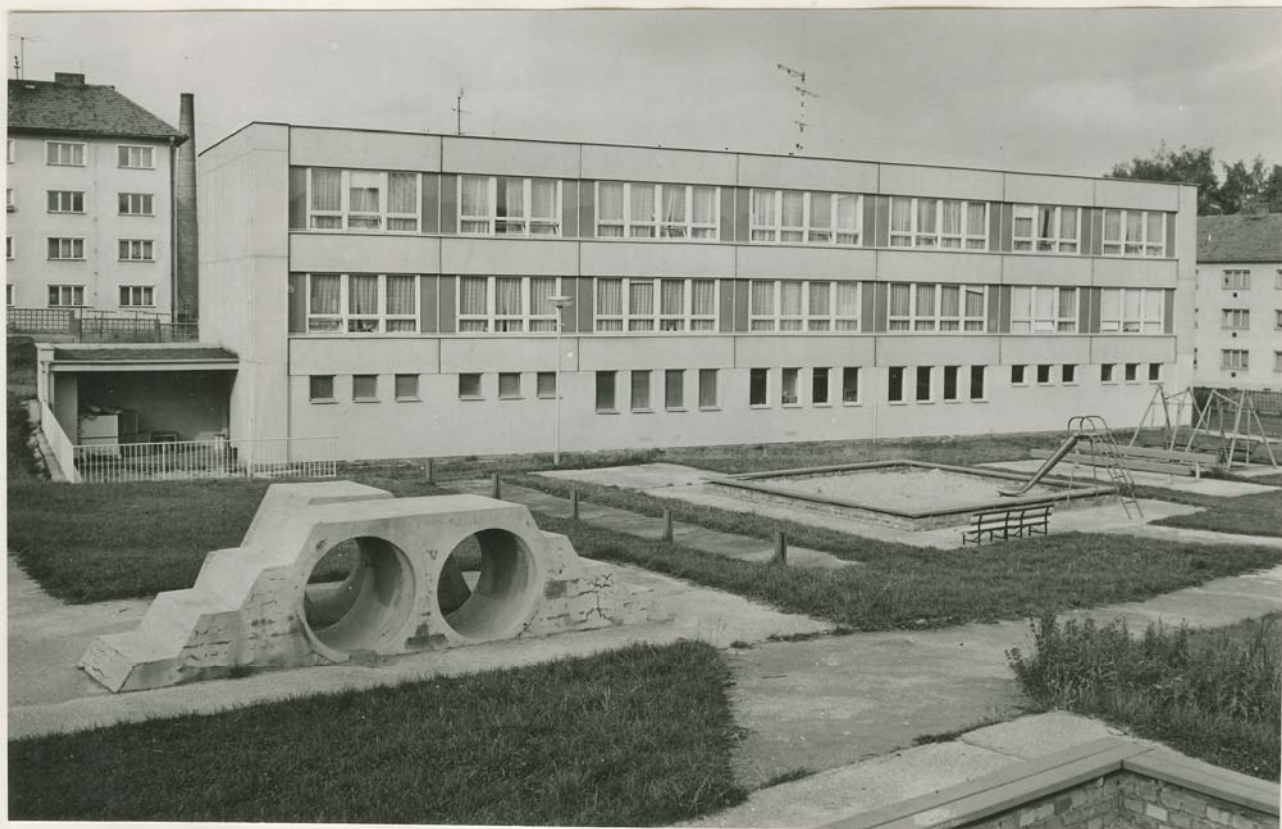
- Zichpil: 1. Toleranční kostel z r. 1785 (stav kolem roku 1900)
2. Slavnostní kácení máje na zichpilském prostranství
18. května 1974



Nová mateřská škola na sídlišti ve Smetanově ulici
Slavnostní otevření v srpnu 1983



Budování mateřské školy pro 120 dětí v akci "Z" v sídlišti Na skalce (r. 1976). Objekt dán do provozu nákladem téměř 5 milionů korun v roce 1978.



1. Gymnázium dr. A. Hrdličky. Budova dostavěna v r. 1940 podle plánu architekta Vladimíra Maršála
2. Vybudované klubovny ZŠ Podhrad v akci "Z" v r. 1976



ZŠ v Hálkově ulici. Pavilon školní jídelny z r. 1971 (slav.otevření)
Svépomocí vybudované skleníky na školní zahradě.



1. Budova SZTŠ ve Školní ulici do roku 1960 budova ONV
2. Otevření nového pavilonu školy v roce 1979 (za 2 mil. Kčs)



Objekty SZTŠ a školního statku na Dusilově

1. V pozadí vlevo stará budova z r. 1898 (rolnicko-lnářská škola), dnes domov mládeže. V popředí nová hala pro praktický výcvik
2. Nové budovy statku (skleník zrušen).



Moderní provozovna výrobního družstva Dřevo, postavená v roce 1967 nákladem dvou milionů korun v Litochlebech.



1. Domov důchodců v Máchově ulici - předán do užívání v r. 1962
(Využito staršího rozestavěného objektu školy, který byl používán ke skladovacím účelům). Dostavba nákladem 3 mil. korun
2. Dětské jesle postavené v parku u Lnářské ulice r.1965 nákl.1.250000 K



Péče o životní prostředí - rozsáhlé parkové úpravy před budovou moderní prádelny a čistírny, vznikla rekonstrukcí bývalého objektu n.p. Sukno, dokončeno v lednu r. 1976 nákladem 9 mil. Kčs (Švermova ulice)

