

Urbanistický
vývoj města
do r. 1983

1. díl

Tento kronikářský záznam byl pořízen podle zápisů
kroniky města Humpolce za léta 1895 až 1983,
doplněn a upřesněn údaji čerpanými z pramenů
a literatury uvedené v seznamu této práce.

Záznam obsahuje celkem 56 stran

V Humpolci dne 15. dubna 1984

Jaroslava Šupšarová
.....
městská kronikářka

Seznam použité literatury

- =====
1. Kronika města Humpolce, díl I. až XIV., rok 1895 - 1983
 2. Solař J. N., Paměti města Humpolce, Praha 1863
 3. Kobliha G., Humpolec a jeho okolí, Humpolec 1896
 4. Kobliha G., První století města Humpolce 1807-1907 Hump. 1907
 5. Kobliha G., Humpolecko (Monografie král. čes. sv. 16), Praha 1912
 6. Jirásek E., Soukeníci a soukenictví v Humpolci, Humpolec 1894
 7. Kolektiv autorů: Padesát let Okr. muzea hump., Humpolec 1947
 8. Kocián Ol., Okénko do života Humpolce, Humpolec 1941
 9. Pustina A., Pospíšil K., Úplný adresář města HU, Hump. 1914
 10. Lukášek J., Dějiny hradu Orlika, Praha 1945
 11. Humpolec a Zálesí v Českém rozhlase 1940, Humpolec 1940
 12. Časopis Havlíčkův kraj, 22.1.1941, příloha věnována Hump.
 13. články: Humpolecko a jeho dobrý a pracovitý lid, značka -e-
Cechy hump. řemeslníků, podle J. Solaře
Hrdlička E., Náš Humpolec
Kocián Ol., Čeho je Humpolci třeba?
Kocián Ol., O soukenickém průmyslu v Humpolci
Klaške Z., Školství na Humpolecku
Kocián Ol. Tichý letní host
Suchý MUDr., Několik slov o zdravotnictví v Humpolci
Vlček J., O peněžnictví v Humpolci
 13. Dr. Poche, DrSc., Umělecké památky Čech 1, Academia, ČSAV, 1978
str. 480-482
 14. Dr. Poche, DrSc., Umělecké památky Čech 2, Academia, ČSAV, 1978
str. 541
 15. 30 let socialistického Humpolce, Humpolecký zpravodaj,
ZK Zálesí, Jihočeské tiskárny, Pelhřimov 1975
 16. Humpolecká předvolební čítanka, ZK Zálesí, Jihč. tiskárny
Pelhřimov 1981
 17. Humpolec 1461-1961, sborník vydaný k oslavám 500 let soukenictví,
vydalo Sukno, n. p. Humpolec
 18. Volební program NF 1981-85, Hump. zpravodaj, mimořádné číslo 1981
 19. Volební program NF 1976-81, - " - - " - 1976
 20. Humpolec, 800 let trvání města 1980, Východč. tisk. H. Brod
 21. 30. výročí Vít. února, mimoř. číslo Hump. zpravodaj, Pelhřimov 1978
 22. Materiály týkající se výstavby města, MěstNV Humpolec

O b s a h p r á c e

I. Úvodem	str.	1 - 2
II. Vývoj výstavby Humpolce do roku 1945	str.	3 - 20
III. Vývoj výstavby Humpolce po roce 1945	str.	21 - 39
IV. Proměny města a životních podmínek, jejich odraz v myšlení lidí	str.	40 - 47
V. Procházka městem - komentář k souboru diapozitivů	str.	48 - 56
P ř í l o h y		
A. Soubor barevných diapozitivů	-	77 snímků
B. Fotografie	81 kartonů	- 146 snímků

I . Ú v o d e m

Humpolec, město se starou soukenickou tradicí, prošel za více jak 800 let své existence velmi složitým vývojem. Leží si-
ce v malebném koutě Českomoravské vysočiny, ale kamenitá půda
nestačila nikdy uživit své obyvatelstvo. Museli si proto hledat
jiné způsoby obživy. Namáhavě dobývali vzácné kovy ze zdejších
skal, později je živilo soukenictví.

Městečko dlouho izolované od ostatního světa prodělalo slo-
žitý vývoj historický, kulturní i ekonomický, aby se o to hou-
ževnatěji mohlo rozvíjet v období posledních 38 let při budová-
ní socialismu.

Proces přeměny malé poddanské vsi na soudobé socialistické
město s sebou přinášel celou řadu změn, které se samozřejmě od-
rážely v proměnách městské architektury, v tvorbě životního pro-
středí, v urbanistickém vývoji města vůbec.

Aby tyto momenty lépe vynikly, sleduje následující práce
v jednotlivých kapitolách urbanistický proces od 13. století
s mezníkem roku 1945 až do současnosti. První část práce ukazu-
je, že základní podoba byla vtisknuta Humpolci již ve středově-
ku a během dalších let se městská zástavba pouze dotvářela.

V roce 1945 již tedy stojíme před svébytným, kompletně vy-
budovaným městským celkem s pevným rozložením základních urba-
nistických prvků. Jsou vytvořena a stavebně ustálena obě náměs-
tí, rozloženy ulice, obestavěny komunikace. V tehdy okrajových
částech města stojí objekty továren, zastupujících převážně
lehký průmysl. Své pevné místo mají základní reprezentativní
i společensky důležité budovy města, pravidelná městská zástav-
ba domů a zahrad, parků, sadů i komunikací.

Další část práce pak odráží stavební proměny po roce 1945,
kdy bylo postupně vyřešeno a dobudováno téměř vše, čeho se mės-
tu nedostávalo v letech předešlých.

Výstavba města, související i s podstatnou změnou životního prostředí, nebyla ovšem jevem izolovaným. Byla provázána aktivitou, iniciativností, odpovědným a tvořivým přístupem všech občanů, podstatně pozměnila jejich způsob myšlení. I to je nedílnou součástí vývoje města, a proto tvoří náplň čtvrté kapitoly.

Závěrečnou část práce jsem považovala za užitečné upravit tak, aby sloužila jako komentář k přiloženému souboru barevných diapozitivů. Zároveň je však koncipována jako procházka městem, kterou může domácí i cizí návštěvník absolvovat v kterékoliv roční době.

Pro toho, kdo se chce seznámit se stěžejními stavebními zájmovostmi Humpolce, je v textové i obrazové části číselně vyjádřeno jejich pořadí a tím je v podstatě udána i základní trasa prohlídky. Začíná sídlem humpolecké KSČ, starým dělnickým Kuchařovem, a přes objekty historické i umělecky cenné nás provádí moderní výstavbou města okolo průmyslových závodů k sídlišti ve Stromovce a zpět.

Jako soubor diapozitivů i procházka má především názorně doložit to, co se v Humpolci a jeho okolí změnilo, zachytit urbanistický rozvoj města posledních osmatřiceti let.

V přílohách práce jsou na fotografiích shrnuty význačné objekty města historické i současné. Snímky jsou seřazeny se zá-
měrem ^{ukázat} formovat staré části města zachycené už pouze na dobových snímcích a porovnat je se stavem současným.

I přes obsáhlý fotografický materiál však nebylo možno zachytit vše, ale je počítáno s tím, že tato příloha bude postupně dále doplňována snímky z minulosti i obrázky současnými. Bude se vyvíjet jako město samo, s úctou a obdivem k tvořivé lidské práci, k dobrému dílu minulosti i dneška.

II . V ý v o j v ý s t a v b y H u m p o l c e

d o r o k u 1 9 4 5

Město Humpolec leží na Českomoravské vysočině, v místě obklopeném ze tří stran vysokými vrchy. Městské panorama je podnes charakteristicky dokreslováno zříceninami dvou hradů - vzdálenější Lipnice a nedalekého Orlíku, s jehož historií a osudy panstva, které zde sídlilo, dějiny města bezprostředně souvisejí. Neméně úzce souvisí minulost města i s nedalekým želivským klášteřem, osud Humpolce byl až do počátku 19. století bezprostředně spjat i s panstvím heráleckým.

První humpolecký historik Gustav Kobliha v knize „Humpolec a jeho okolí“ (1896) položil počátek Humpolce do roku 1178 a sice v souvislosti se starou humpoleckou zemskou stezkou (Via Humpolecensis), písemné doklady připomínají Humpolec již v roce 1219. Od roku 1252 byl Humpolec již městysem.

V roce 1371 koupil Humpolec Václav z Dubé, zřídil zde městský úřad a vydal městu listinu s právem odúmrti. V letech 1483 až 1753 byla potvrzována a případně rozšiřována městská privilegia, od roku 1421 získal Humpolec právo dvou trhů, které bylo opět potvrzováno a rozšiřováno až do roku 1848.

O tom jak vypadala výstavba města v tomto nejstarším období, se zachovaly doklady kuse a útržkovité, ale asi v této době získalo město dnešní půdorys (příloha č. 1). Jak bývá v literatuře uváděno, existovala ve 13. století na území města dvě významná centra. V níže položené západní části, rozložené při potoce, ležela starobylá osada, s níž je dodnes spojeno pojmenování České město. S německou kolonizací pak souvisí osídlení na pahorku v protější části města, které je i v dnešní době známo jako Zichpil (Špitálská hůrka).

Nejstarší zachovanou stavbou je dnešní dominanta města, gotický kostel sv. Mikuláše, připomínaný již v první polovině 13. století (v r. 1233). Svými rozměry kostel neodpovídal

dnešní podobě a byl postupně stavebně doplňován. Zpočátku ho tvořilo klenuté kněžiště a příčné lodi s trémovým stropem a portály na sever a jih, vše provedeno z kamenného zdiva. V 16. století údajně úplně zpustl. Teprve r. 1721 -2 dostal půdorys kříže (stavěl J. Santini - barokní gotika). Zásluhou hraběnky Regálové byla přistavena věž s kůrem, přistavena sakristie. Kostel byl nově zaklenut, přistaveny dvě postranní kaple, obvodové zdi byly zevně zesíleny opěrnými pilíři. V této podobě se kostel uchoval až do r. 1895, jak je vidno i z různých dobových dřevorytů i fotografií. V uvedeném roce byla věž a patro s hodinami a galerií zvýšena, nad chrámem byla zbudována zvýšená stanová střecha se zděnými štíty příčné lodi. Úpravy byly provedeny ve slohu pseudogotickém.

Kostel byl ve středověku obklopen hřbitovem ohrazeným kamennou zdí, na kterou na západě přiléhaly nízké krámy. Na širokém prostranství kolem kostela se postupně začal soustřeďovat život obyvatel. Vznikla dvě náměstí - Horní, čtvercové, z jehož nároží vycházejí ulice a trojúhelníkovité dolní, později terasovitě upravené. Na obou náměstí stály starobylé kašny a po obvodu byly vystavěny domy, jejichž vzhled se v průběhu staletí měnil. (viz přílohy)

Výrazně poznamenaly podobu města časté požáry. V roce 1600 vyhořel kostel a mnohá okolní stavení, při požáru 9. května 1684 lehlo popelem náměstí s 53 domy. 7. 4. 1763 shořel pivovar vedle kostela a 16 domů, 13. 7. 1763 zachvátil požár domy od dnešního farního úřadu na Horním náměstí přes radnici, panský dům a panský dvůr ke Kuchařovu, takže bylo zničeno 25 domů. Také v roce 1793 shořelo 17 domů se stodolami (5. VIII.).

Již v roce 1371 se uvádí, že v Humpolci existovala škola. V roce 1725 byla postavena nová dřevěná škola poblíž kostela tam, kde stála později škola dívčí (dnešní Hrdličkovo muzeum). Byla 9,5 m dlouhá a 4,75 m široká. Po padesáti letech přestala vyhovovat a byla nahrazena školou zděnou, která měla i malou zahrádku a ovocnou školku. Budova hrozila r. 1846 sesutím, a tak byla r. 1852 na témže místě vystavěná nákladem 12.549 zl. stříbra

budova nynější. Také ostatní budovy školské byly vystavěny až ve druhé polovině 19. století, o čemž podrobněji na dalších stránkách práce.

Při výčtu starobylých městských budov nelze zapomenout ani na pivovar. Vaření piva v pivovarech a domech várečných je připomínáno již v r. 1579 a 1597, r. 1756 vystavěl Jakub z Nefzernu pivovar na nynějším místě (čp. 1). V r. 1794 se zde vařilo asi 1132 hl ročně. Pivovar byl po častých opravách roku 1895 změněn na pivovar parní, ve kterém se vařilo denně 50 hl piva. Úpravy pokračovaly až do dnešní doby.

Pod pivovarem směrem k Jihlavské silnici vznikala postupně část zvaná Židovské město. Nejstarší zmínky o židovských rodinách v Humpolci jsou z roku 1385. R. 1719 zakoupila israelská náboženská obec pole pod hradem Orlíkem pro výstavbu hřbitova, který se stal jedním z romantických míst v okolí města a tvoří dodnes neodmyslitelné okolí a stále zajímavý bod v městském parku. V r. 1960-62 byla pod pivovarem postavena židovská synagoga (pozdní baroko), k níž byla r. 1860 přistavěna dvojtřídní škola pro 40 žáků.

I v této části města výstavbu pozměnil velký požár, který dne 25. 5, 1886 vypukl v domě krejčího Medka, pohltil 16 domů židovského města včetně školy a synagogy. Obě stavby byly brzy obnoveny, ale v roce 1900 byla škola rozpuštěna. Budova synagogy byla postupně upravena a slouží v současné době potřebám církve československé.

Koncem století 18. došlo ke zrušení hřbitova ve středu města. V roce 1785 byl nad pivovarem při Jihlavské silnici založen hřbitov nový, v r. 1849 obehnán zdí a vysázeny zde lipo-
vé aleje.

Po vydání tolerančního patentu byl r. 1785 nedaleko hřbitova vystavěn toleranční evangelický kostelík. Jde o stavbu pozdně barokní z let 1785-88, postavenou mistrem Krpálkem z Hradce. Původní zařízení je z r. 1814 od Wágnera (truhláře) a malíře Vytisky. Rostoucí církvi malá stavba později přestala vyhovovat, a proto z něj byl r. 1862 udělán kostel hřbitovní

(v současné době není stavba veřejnosti přístupná). Poblíž kostela stála starobylá fara (dnes domek čp. 357).

Tato místa tvoří i dnes jednu z nejmalebnějších částí Humpolce - starobylou Zichpil, o jejíž další výstavbě psáno na jiných stranách práce.

Také na náměstí (dnes Horní) přibyly nové domy. Z roku 1732 se zachovala budova fary, barokní stavba jednopatrová se slepými okny v druhém patře (na půdu).

Koncem 18. století (1769-70) postihla Humpolecko velká neúroda, asi 300 osob zemřelo hladem či na různé epidemie. Mrtví byli pochováni na pohřebišti za městem u rybníka Cihelny, kde dosud stojí pamětní kříž. Na větší výstavbu nestačily obyvatelům ani prostředky. Na počátku 19. století byl Humpolec několikrát vydrancován vojsky, francouzskými, rakouskými i ruskými a poddanské městečko značně zchudlo. Aby ho ekonomicky povznesl, prohlásil hrabě Wolkenstein-Troszburg dosavadní městečko dne 3. července 1807 za svobodné ochranné město s řadou práv. Výkup z povinností stál Humpolečany 8.000 zlatých.

19. století přineslo pak městu nebyvalý rozmach. V roce 1820 dostalo město poštovní úřad (původně na náměstí u kostela), r. 1850 okresní soud, notářství a berní úřad. Sídlem soudu i radnice se stal dům čp. 250 na Dolním náměstí (dnes budova MěstLK), postavený roku 1873.

V roce 1857 byla otevřena na Zichpili nemocnice, která o dva roky později dostala právo veřejnosti. Původní nízká stavba byla r. 1890 nákladem města přebudována. Na blízkém hřbitově byl pak r. 1864 vystavěn pseudogotický kostel zasvěcený Janu Nepomuckému.

V roce 1860 se dostalo městu prvního veřejného osvětlení, roku 1861 byly založeny sady za dnešní poštou, v roce 1863 byl zřízen telegraf.

Urbanistický vývoj města ve 2. polovině 19. století především výrazně poznamenal rozvoj průmyslu - hlavně soukenictví. To zde podle ověřených pramenů trvá již od XV. století. Nejprve se vyráběla sukna pouze pro nejbližší okolí, později bylo

vytvořeno obchodní spojení se zeměmi celého Rakouska a založen vývoz i na Balkán.

Vývoj města byl však poznamenán i tím, že leželo poměrně izolovaně, dlouho chybělo železniční spojení, v blízkosti nejsou ani větší vodní toky a ložiska surovin. Proto byl i přes dlouhou tradici v 19. století zastíněn městy jako je Brno, Liberec, jejichž podmínky vývoje byly nesrovnatelně lepší.

Zpočátku všude převažovala hlavně hrubá ruční práce, která byla rozptýlena i po sousedních vesnicích.

První stroje přivezl do Humpolce roku 1825 Josef Kiczka z Bílska. Místní podnikatelé J. Skorkovský a J. Procházka si postupně stroje sami zdokonalili, úspěšně se využíval i vodní pohon okolních mlýnů. Od 70. let se pracovalo s parním pohonem, takže se v r. 1895 uvádí 8 moderně zařízených továren poháněných parou. Samostatných soukeníků zde bylo asi 150 a ti zaměstnávali na dva tisíce dělníků.

Po skončené válce prusko-rakouské začal ve městě čilý stavební ruch. Změnil se celkový vzhled města, jeho školství, byly založeny peněžní ústavy, upraveny komunikace atd. Podle slov Gustava Koblihy (kniha „Humpolec a jeho okolí“, rok 1896, str. 64) vypadal Humpolec na konci 19. stol. asi takto:

„Dva potoky protékají městem a spojují se na severním jeho obvodu. O vodu jest však postaráno umělým způsobem. Přivádí se trojím směrem do desíti kašen. Domy jsou většinou jedno až dvoupatrové a taškami kryté. Všechny ulice jsou vydlážděny. Na jednom ze tří náměstí (na Českém městě) jest malý sad. V 550 domech bydlí 5.911 osob. Četné továrny dávají Humpolci rázu města průmyslového“.

Všude po Humpolci (zvláště na Českém městě) stály domky se soukenickými stavy, barevny, valchy, postřihovačské dílny. Továrníci měli též najaté okolní mlýny (Hadina, Dolní Město pod Lipnicí, Brúnova valcha, Květinov, Kletečná, Jonášův mlýn...) a v nich zařízené spřádací stroje nebo valchy.

Po obvodu města stály rámy s napjatými sukny, takže to z dálky připomínalo městské hradby. Voda potoka se díky barvířství podobala tekoucím proudům inkoustu.

Tak se do dějin výstavby města nesmazatelně zapsaly první průmyslové podniky.

Pod Orlíkem v Podhradě postavil r. 1794 Jiří Wágner dům zvaný „Barevna“ pro umělé barvení suken. Tuto budovu přestavěl r. 1892 prof. Č. Dobrkovský na tírnu (tehdy třelnu), která již r. 1895 byla poháněna parou.

Na konci 19. století pracovaly i podniky další. V ulici zvané dříve Na Americe (dnes objekty Agrozetu) roku 1870 založil první soukenickou továrnu Emerich Dítě. Stavba byla neustále rozšiřována a modernizována, od r. 1890 měla i elektrické osvětlení. Vedle této továrny, která získala městu svými výrobky uznání v celém Rakousku-Uhersku (zlatá medaile za lovecký oblek pro císaře Fr. Josefa vyrobený za 11 hodin) stála menší soukenická továrna Morice Ambrože. Další továrna na moderní sukna vznikla v ulici Komenského. Patřila firmě Prokop Skorkovský a synové a založena byla v r. 1855. Na konci století byla vybavena nejmodernějšími stroji a její výrobky snesly konkurenci s látkami libereckými i jinými. Textilní továrna firmy Wurm stála v té době za městem nedaleko ovocné školky - dnes zastaveno, budova slouží ZNZZ jako mísírna krmiv.

Moderní továrnu na sukna postavil v Hradské ul. r. 1895 Ant. Kliment Smrčka, v ulici Trnkově měl továrnu Ferd. Trnka (čp. 54), na silnici k Ledči si postavil továrnu Ferd. Závodský. Nové objekty byly postaveny i u silnice na Želiv. Vlastnil zde továrnu na sukna Fr. Jokl ml. (čp 540) a úpravnu suken Jindřich Barták (čp 568).

S-polu s továrnami vyrostly na konci století i další budovy, které převážně sloužily potřebám široké veřejnosti.

Na Horním náměstí byla v roce 1852 dostavěna již zmíněná škola. Nedaleko fary stál dům Živnostenské záložny, na rohu náměstí a Hradské ul. přibyla r. 1878 nová škola. V budově byla soustředěná škola chlapecká a pokračovací škola průmyslová. Na protilehlé straně náměstí stál hostinec U Hrušků a Pujmanův hotel (asanováno, dnes Rekrea) a řada dalších vesměs zachovaných domů.

Na Dolním náměstí patřila k nejvýznamnějším budovám měst. radnice čp. 250, postavená r. 1872 (dnes knihovna). Byla sídlem i řady dalších úřadů a institucí. Stál zde i empírový dům čp. 253 (dnes pobočka muzea). Z dobových snímků je patrné, že pod budovou radnice měl moderně zařízenou lékárnu pan Valeský. Na náměstí stál i Bečvářův hotel U bílého beránka, pověstné masné krámy a řada dalších domů. Náměstí ústilo do Panské ulice. Zde v tzv. Panském domě býval známý hostinec U bílého lva. Budova měla sál s galerií, hrálo se zde divadlo, konaly se plesy, slavnosti a schůze (zvl. v 60. letech). Později byl z bezpečnostních důvodů uzavřen, přeměněn na byty, byla zde i truhlářská dílna. V roce 1927 byl starý sál zrušen. Také název U bílého lva byl zapomenut, nyní se zde všeobecně říká v Panském domě.

Podobných starobylých a zajímavých staveb, ke kterým se váže humpolecká historie, je po městě daleko více. Jejich podrobnější výčet však není hlavní náplní této práce, a proto se dále omezím jen na stavby nejdůležitější.

R. 1890 byla dokončena podle plánů stavitele Fr. Blechy z Karlína budova tkalcovské školy (dnes ZŠ), také škola rolnic-ko-lnářská r. 1898 získala novou budovu na Dusilově (dnes domov mládeže).

Na dnešním Havlíčkově náměstí přibyla kromě tkalcovské školy i stavba evangelického kostela (r. 1862), jehož původní věž byla r. 1891 nahrazena věží nynější, která je vysoká 36 m. Vedle budovy kostela postavena vpravo evangelická škola a vlevo fara (dnes umístěny pamětní desky G. Mahovského a J. Sluníčka).

Nová evangelická škola (dvoutřídní) pak byla postavena v ulici Komenského r. 1888 nákladem 12.500 zlatých. Obě měšťanské školy, evangelický a hřbitovní kostel, evangelickou faru a starou evangelickou školu, radnici, továrny, lékárnu aj. stavěl humpolecký stavitel Jan Martin.

V blízkosti těchto míst byl v r. 1898 postaven náklady továrníka E. Dítěte sirotčinec, sirotčinec evangelický byl založen v roce 1908.

K těmto sociálním stavbám lze přiřadit ještě budovu chudobince, který byl zřízen na Jihlavské ulici r. 1886 ve vysokém rohovém jednopatrovém domě čp. 484 (dříve toto zařízení stálo v Želivské ulici čp. 413).

U tkalcovské školy byla v roce 1899 postavena nová budova tělocvičny (dnes Spolkový dům upraven r. 1941).

V souvislosti s již vzpomenutým rozvojem průmyslu zaměstnávala na konci století humpolecké občany myšlenka na stavbu železnice, která by usnadnila obchodní spojení s okolními městy. Se stavbou bylo započato v r. 1893 a v r. 1894 byla stavba předána veřejnosti.

V souvislosti s touto stavební akcí vyrostla v roce 1895 řada domků i jiných objektů veřejných i průmyslových. Byly postaveny nové hostince (K. Peroutky, Kryštůfka), skladiště prken V. Jenče.

V zimě 1894-95 byla vybudována nová silnice, vedoucí okolo Stupníka a spojující střed města s nádražím. Ve stejné době byla zřízena cesta do části města zvané Cípek a byla opravena silnice Na Americe u továrny E. Dítěte.

Poblíž nové silnice si postavili pilu Kasal a Závodský, v roce 1897 přibyla Čížkova kavárna a vinárna, Slieglův hostinec a nové domy. Za zmínku stojí i otevření první knihtiskárny firmy Fr. Hůla r. 1898.

Na přelomu století byl tedy Humpolec již vpravdě moderním městem s pravidelnou zástavbou domů i řadou moderních továren a dílen. Představenstvo města se dle dobových dokladů snažilo město co nejvíce zvelebit a jeho vzhled zlepšit.

Dlouho řešenou otázkou zůstával přívod vody. Voda byla vedena ze starého primitivního vodovodu s modřínovými nebo borovými rourami (troubami) a neodborně provedenou jímkou pramenů. Původně tekla všechna voda z jímky do kašny v Židovském městě proti synagoze a odtud znečištěna prachem a nádobami, jimiž se nabírala, do kašen ostatních. Těch bylo po městě několik: u pivovaru, na Horním a Dolním náměstí, u čp. 200, u čp. 145, pod masnými krámy proti tělocvičně a na Českém městě.

Teprve v roce 1894 byl zřízen přímý vodovod z potrubí do kašen. Mimo to bylo ve městě 7 veřejných studní - na silnici Brodské, Čejovské, v ul. Hradské, (u Čápů (před domem čp. 13), na Rybníčku (ve Stromovce), u Sušických čp. 155 a v Lužické ul.

Kašny byly v průběhu následujících let odstraňovány.

Z Horního náměstí zmizela kašna v r. 1926, kdy se prováděly terénní úpravy v souvislosti s umístěním pomníku padlých spoluobčanů. Při úpravě Dolního náměstí r. 1941 byla odstraněna kašna poslední.

K další stavební úpravě přispěl nepřímo opět požár. Roku 1901 hořelo na Zichpili. Několik domů bylo zničeno a tak na zbořeništi bylo r. 1903 vytvořeno malé náměstí.

Ve stejném roce byl otevřen pohřební ústav. Telefonní spojení bylo do města zavedeno r. 1905, od r. 1907 dostaly první byty elektrické osvětlení.

V roce 1908 byla na volném prostranství ve Školní ulici postavena nová budova chlapecké školy. O rok později koupila továrna E. Dítěte firma bratří Beckové z Vídně.

Průmysl se ve městě čile rozvíjel. Proto byl 3. 7. 1910 položen základní kámen k prvnímu domu v nové části města na Panském vrchu, kde měla být založena dělnická čtvrť.

V roce 1911 byla v blízkosti Dvorské ulice potavena městská elektrárna.

Rok 1912 znamenal pro město zřízení nové silnice do Budíkova přes Světlici, o rok později byla vysázena stromová alej v Podhradě.

V roce 1912 byla na Horním (tehdy Riegrově) náměstí zahájena stavba okresního domu (dnes MěstNV). Secesní budovu navrhl arch. F. Kavalír z Prahy, po kratším přerušení byla stavba dokončena v roce 1914.

Ve stejné době konzervovala pražská firma bratří Kavalírů hlásku hradu Orlika, probíhaly zde i ostatní záchranné práce.

V dubnu r. 1914 byly zbourány na Dolním náměstí (tehdy Palackého) masné krámy, které stály pod Jakšovým domem. Na místě krámů byla zřízena vyvýšená terasa se schody.

26. července r. 1914 byl za dělnické slavnosti otevřen a svému účelu předán Dělnický dům - tzv. „Chalupa“, první sídlo humpoleckého dělnictva. Svému účelu budova slouží jako ZK Zálesí dodnes.

Během I. světové války se stavební ruch příliš nerozvíjel, ale o to bohatší rozvoj zaznamenala výstavba města po r. 1918.

Již v roce 1918 započala soustavná elektrifikace města. Ve stejném roce bylo rozhodnuto, aby lípy tzv. „habsburské“ rostoucí kolem dívčí školy a již také vydatně stínící, byly vykáceny. Jsou také přejmenovány některé ulice: např. Panská (z Dolního náměstí k severu) na Masarykovu, Dítětova třída (také zvaná Na Americe) jdoucí od Havlíčkova náměstí k nádraží na Wilsonovu atd.

V roce 1920 byly na Horním a Dolním náměstí vybudovány, široké chodníky. Na takto vytvořeném korzu se pak po léta soustřeďoval společný život města.

V roce 1922 byly dostavěny nové rodinné domky u silnice k nádraží proti Jenčově pile a na Malátově poli pod pivovarem proti Stupníku. Na stavbě se podíleli hlavně humpolečtí stavitelé J. Kasal a J. Dubín. Byly také vykáceny lípy kolem kostela sv. Mikuláše mezi oběma náměstími a na jejich místě byly později vysázeny akáty.

Roku 1923 dostalo nádraží elektrické osvětlení, Husova třída byla vydlážděna kostkami, udělány rovné chodníky.

Na rybníce Cihelna byla v r. 1924 postavena dřevěná plovárna s pískovými plážemi. Pláže byly opatřeny slunečníky, na plovárně k dispozici ložky.

20. 11. 1925 byla dokončena stavba pavilonu pro infekční nemoci při zdejší všeobecné nemocnici. Stavbu projektoval ing. J. Weingärtner, provedl Jaroslav Kytýr, stavitel v Humpolci nákladem 1 milion korun čs. Byla také skončena stavba silnice od nádraží k Havlíčkovu náměstí na Českém městě v délce 755 m, je přejmenována a pojmenována řada ulic. V témž roce bylo započato se stavbou vodovodu.

V roce 1926 (26. 9.) byl na Horním náměstí odhalen pomník padlým vojákům z I. sv. války. Pomník je z bílého pískovce vyroben v dílně sochaře Rudolfa Kabeše z Tábora, pod ním podstavec ze slavníčské žuly. Celková výška pomníku je 7 m (uvnitř schránka s listinou 134 jmen padlých občanů). Před tím byly na náměstí provedeny terénní úpravy, při nichž odstraněna velká kašna a bouda s mostní váhou, která náměstí jen hyzdila.

V roce 1927 zřídil na Dusilově u silnice k Čejovu V. Hanousek novou přádelnu nití. Závod prospíval a nestačil ani pokrýt všechny objednávky. Spolumajitelem se stal hump. obchodník J.A. Nápravník.

Za zrušenou tkalcovskou školu (1884-1924) byla v této budově zřízena dívčí odborná škola pro ženská povolání. V prosinci 1927 byly v budově dívčí školy zřízeny lidové lázně. Šlo o první veřejné lázně v Humpolci (lázně byly v domech soukromých a továrnách). Byly vybaveny třemi vanami s vodou teplou a studenou a třemi sprchami.

V letech 1925-27 byla postavena nová soudní budova (dnes budova LŠU). Stavbu projektoval arch. Vl. Ježek a prováděl arch. V. Beneš - oba z Vinohrad. V budově byla i berní správa, důchodový úřad a byla s ní spojena i moderní věznice.

V roce 1927 byla zrušena kašna na Zichpili, byly též postaveny dvojdomky ve Lnářské ulici a zřízeny tenisové kurty.

V roce 1928 byly postaveny nové domy na Panském vrchu i jinde a cihelna za Hradskou ulicí. V témže roce byla dokončena i výstavba zdejší veřejné nemocnice. Budova z r. 1857 v této době nevyhovovala, byla zčásti rekonstruována stará část a vedle přistaven objekt nový s druhým operačním sálem, porodnicí, rentgenem, byty lékařů, kuchyní, 16 pokoji atd. Projekt vypracoval ing Josef Weingärtner, stavěli stavitelé J. Dubín a J. Kasal nákladem 3 milionů korun. V roce 1928 probíhala řada dalších staveb, byly založeny nové ulice. Stavělo se na Dusilově, v Litochlebích, v Nádražní, na Pražské, na Brunce budovali nový textilní závod bratři Joklové.

Rok 1929 znamenal dokončení řady staveb veřejně prospěšných. Probíhaly práce na stavbě městského vodovodu. Zatím byla dokončena celá rozvodní síť po městě až k osamělým skupinám domků za městem, dohotoveny dva velké vodojemy pod lesem u silnice na Jihlavu. V příštích letech stavba pokračovala.

V roce 1929 byla slavnostně otevřena nová sokolovna na dnešní Revoluční ulici. Na Dolním náměstí byla dokončena nová budova městské spořitelny čp. 252 vystavěná na místě bývalého okresního soudu vedle budovy radnice. Stavbu budovy projektoval ing. arch. Čeněk Musil z Jíčina, stavbu provedl stavitel J. Kytýr z Humpolce. V roce 1929 svolila městská rada ke zbourání starého hostince na Kuchařově, aby tu mohl být vystavěn společenský dům a divadlo KSČ - Lidový dům.

V roce 1929 byla jedna z nových ulic pojmenována ulicí dr. A. Hrdličky (požádán o souhlas A. Hrdlička, pocta k jeho 60. nar.).

Také rokem 1930-31 vládl ve městě čilý stavební ruch. Stavěly se nové domky na silnici k Hněvkovicům, k Rápoticům, v Litochlebych, k Jiřicům (ul. Zahradní a Blanická), samostatná továrna Richarda Smrčky (dříve Trnkova barevna) byla nazvána Podhrad. Město mělo 4 náměstí, 4 samoty a 42 ulice. Výstavba ulic nových neustále pokračovala.

V roce 1931 bylo otevřeno nové fotbalové hřiště, které vzniklo na oploceném pozemku továrníka Becka za Martinovou cihelnou. Prokop Skorkovský staví textilní továrnu v Legionářské ul. (dnes Lnářská - ředitelství n.p. Sukno).

Firma Josef Smrčka (výroba sukna) zakoupila část firmy Em. Dítě na Štupníku (dnes Agrozet) a zřídila zde moderní provozy. Vedle Dítětova rybníka byl zřízen rybník nový.

V roce 1932 byla dostavěna budova okresního úřadu (dnes SZTŠ). Nedaleko odtud před novou vilou obchodníka Otakara Meda (dnes dětské zdrav. středisko) vzniklo nové Tyršovo náměstí. Podíl na stavbě a návrhu terénních úprav arch. J. Gočar.

V roce 1933 byl rozšířen a upraven park Stromovka. Byl zde postaven plot, zřízeny cesty a lavičky, vysazeny nové stromy a keře. Kolotoče a různé atrakce přesunuty za město.

V tomtéž roce vyrostla řada domů na Dusilově, v Nerudově ul., Hradské ul., Jihlavské silnici a jinde. Bohumír Nejedlý postavil novou soukenickou dílnu v Nádražní ulici (dnes n.p. Sukno). V roce 1934 byl otevřen i stadion jednoty Orel v Hradské ulici (dnes hřiště házené).

17. 12. 1934 byla dána do užívání plicní léčebna na Jihl. (původně měla budova sloužit jako chorobinec) a přivítala prvních 12 pacientů. Primářem se stal MUDr. J. Richtr.

Po velkém stavebním rozvoji v důsledku krize v roce 1935 výstavba téměř ustala. Přibyly pouze čtyři domy čp. 805-808 na Čejovské a Jihlavské.

Vzhled města pak výrazně poznamenala stavba moderní továrny. Budovali ji bratři Josef a Jaroslav Lešovský, vybavili novými stroji a dodnes je znám její název Primatex (dnes závod Ol). Odsud se vyvážely do celého světa ty nejlepší látky (vlněné) známé svojí kvalitou a trvanlivostí.

Ve třicátých letech se řešila a městem byla požadována výstavba nové trati, která by Humpolci umožnila spojení s jižními Čechami (Humpolec - Hořepník - Pacov) a dále s Plzní. Město si od stavby této dráhy slibovalo značný rozvoj obchodu i podnikání. Ve městě ubývalo pracovních příležitostí, rozmáhalo se vystěhovalectví, zvl. do Ameriky a na Balkán, za posledních padesát let tak město ztratilo plnou šestinu svých obyvatel. Stavba bohužel povolena nebyla.

Třebaže bylo od r. 1918 postaveno mnoho obytných domů (většinou domků rodinných), vznikla zde v r. 1936 obrovská bytová nouze. Majitelé domů nájemníky na byt většinou nebrali, bytů bylo nejen málo, ale špatné a drahé.

Proto i v tomto roce pokračovala výstavba rodinných domků. Bylo postaveno 18 nových čísel. Stavělo se na Pražské ul., při Humpoleckém dvoře, v Hradské, při silnici na Brod, Jihlavu, Pelhřimov, za nádražím aj.

Došlo také k exekučnímu prodeji realit firmy Edmand Beck (E. Dítě. Část objektu s velkou zahradou vydražil Frid. Závodský a zřídil zde pletárnu. Později si další tovární budovy rozdělili: dr. K. Janoušek - střed s hlavním vchodem, J. Smrčka - část na

Stupníku, bratří Proküpkové - jižní díl hlavní budovy, Jan Barták a Lidové družstvo hospodářské - část severního dílu. Další objekty, zahrady, pozemky atd. připadly městu Humpolci, kongregaci sester premonstrátek, V. Hálovi a dalším (dnes většinou majetkem Agrozetu). Tak zanikla nejstarší humpolecká továrna. Podnikatelé, kteří v dražbě neuspěli, se rozhodli na vlastních pozemcích postavit továrny nové, a to firma Prokop Skorkovský a syn (dnes ředitelství Sukna) Josef Lešovský a ing. Jaroslav Lešovský - Primatex (závod 6L).

V důsledku nové výstavby, úpravy náměstí a komunikací byly vykáceny staré stromy v bývalých parcích a celé aleje. 50_x leté stromy také překážely při úpravě ulice k nádraží, zmizely a byly později nahrazeny ozdobnými stromky červeného hlohu. Již tehdy řada pokrokových hump. občanů a zvláště členové okrašlovacího spolku upozorňují na nutnost ochrany přírody, nabádají k zřizování parků, k výsadbě zeleně. V průmyslovém městě myšlenky zvl. prozíravé.

Do dnešní doby se z krásných stromových alejí zachovala jen torza dubů na hrázi Dvorského rybníka, část lip u hřbitova a několik skupin stromů v určitých částech města. Článek Old. Kociána uveřejněný tehdy v časopise Havlíčkobrodský kraj nese výstižný název platný v každé době „Lehko se porazí, pomalu roste“.

V roce 1937 dostalo město novou budovu pošty na Havlíčkově náměstí. Staveniště vzniklo na místě bývalého parku, byl též zbourán domek řezníka R. Kratochvíla. Poštovní budovu projektoval ing. arch. Rudolf Pecánek z Prahy, úpravu okolí navrhl J. Gočár. Nová pošta byla slavnostně otevřena v neděli 14. listopadu 1937 v 10 hod. dopoledne.

Arch. J. Gočár řídil v tomto roce i terénní práce na úpravě prostranství Tyršova náměstí, kam byla na mohutný žulový podstavec ze slavníčských lomů umístěna bronzová socha prezidenta T! G. Masaryka, dílo sochaře Vincěče Makovského.

V roce 1938 sestry premonstrátky zřídily v bývalé Beckově vile čp. 681 útulnu pro opuštěné a osamělé s názvem Domov blahoslavené Bronislavy.

V stejném roce bylo u nádraží dostaveno obilní silo a probíhá stavba dnešního gymnázia. Stavbu, která byla dokončena v r. 1940, projektoval arch. Vlad. Maršál, parkové úpravy zahrady arch. J. Kulišan z Prahy. V roce 1940 ještě pokračuje výstavba, která se, jak je z textu patrné, začala zvl. vyvíjet po r. 1921. Firma Boh. Nejedlý provedla nástavbu druhého patra text. továrny, barevnu staví bratři Lešovští.

Pro přehled uvádím, že v této době bylo v Humpolci 26 vyr. soukenických podniků. Z toho bylo osm úplně vybavených továren, které měly kompletně zařízenou výrobu od prádelny až po práce finální. Závody vyráběly téměř všechny druhy oblekových látek, od lodenů počínaje k látkám nejmodernějším - vše velmi kvalitní.

K podnikům se družily i zasilatelské závody a obchodní domy, které zajišťovaly odbyt látek prostřednictvím zástupců či vzorníků. O. Kocián uvádí, že zde bylo na sto podniků zabývajících se výrobou nebo obchodem s vlněným zbožím. Bez soukenické výroby a obchodu by město nemohlo prosperovat, soukenictví bylo i v této době základem existence většiny obyvatel.

Zvláštností humpoleckého soukenického podnikání bylo tzv. Společenstvo soukeníků. Šlo v podstatě o jakýsi starý soukenický cech. Společenstvo vlastnilo společnou barevnu, prádelnu, sušírnu vlny, valchy atd., které byly za poplatek propůjčovány členům. Některé objekty zachovány dodnes.

Ve městě byl samozřejmě i jiný průmysl. Byl zde družstevní lihovar, družstevní tírna lnu, Trnkův parní mlýn, panský pivovar, továrna na pletené zboží (firma Závodský), čtyři parní pily (Trnka, Kasal, Jenč, Kytýr), výroba mýdla (J. Závodský), výroba perleťových knoflíků (S. Sukdolák), dvě výrobní sodových vod a limonád (Klíma a Vilím), dvě tiskárny (Hůla, Hudečková), výroba cementového zboží (ing. Jenč, Kytýr), cihelny (ing. Jenč, Komrs), živnostenské podniky výrobní i obchodní. Město mělo také vlastní elektrárnu, jatky, vodovod a kanalizaci.

V průběhu let 1940-41 byla především dostavěna krásná budova školy v Podhradě, postaveny rodinné domky a vily, dokončena budova okres. nemoc. pojišťovny (dnes OÚNZ).

K významným akcím patří i úprava Dolního náměstí podle návrhů arch. J. Gočára, kterou v r. 1941 provedla firma ing. Matička z Prahy.

Během let 1941-42 je v důsledku války stavební ruch neustále omezován a později úplně zakázán, dostavovaly se většinou jen stavby rozestavěné v letech minulých. Jednalo se o řadu domků rodinných, v r. 1942 byl dostavěn dnešní dětský domov a činžovní domy v Gípku.

V r. 1941 se také upravovala stará tělocvična (stavba z r. 1899) na budovu kina a pro divadelní potřeby - dnešní Spolkový dům. Na Horním náměstí byla tehdy povolena a zřízena čp. 304 druhá lékárna Karla Daňka.

K zajímavostem patří, že v hostinci na Kuchařově čp. 233 byl zřízen nový biograf s názvem Orlik, patřící p. Vaňákovi z Prahy.

V tomto období byla upravena také řada komunikací. Byly vydlážděny všechny hlavní silniční průtahy městem, dodlažďovala se část silnice k Havl. Brodu, až k silniční aleji, odkud už vedla vozovka asfaltovaná. Upravovala a rozšiřovala se silnice u rybníka Cihelny, město se připravovalo na provoz budované dálnice.

Okupace však do soukenického města zasahuje stále více. Některé budovy jako je sokolovna, okresní úřad, školy, dětský domov aj. jsou zabrány pro potřeby německé armády, je zde ubytována Hitlerova mládež, objekty jsou zabavovány pro ubytování německých uprchlíků atd.

Na sokolovně se objevuje nápis Deutsches Heim, z této budovy i ze Spolkového domu jsou po zastavení činnosti Sokola odstraněny všechny sokolské nápisy a symboly. Byl odstraněn i Tyršův památník na letním cvičišti a ptáci sokoli od sochaře Brůhy na budově sokolovny byli zničeni. Humpolecké děti se učí v provizorních prostorách.

Postupně pokračují pouze stavby z-cela neodkladné. Byla zastavena úprava ulic a náměstí (J. Gočár předložil r. 1942 návrhy na úpravu Horního náměstí i dalších částí města), byla zastavena stavba kanalizace. Na silnici k Budíkovu postaveny ubikace RAD.

Stavební vývoj města pak prakticky ustal. Byl vydán zákaz stavění, řada dělníků byla nasazena do Říše. Ve městě je bytová tíseň. Způsobili ji svým způsobem majitelé továren, kteří se dříve o výstavbu bytů pro dělníky příliš nezajímali.

Postupně se mění i složení obyvatelstva. Zatím co v r. 1941 bylo v Humpolci zaměstnáno asi 1000 osob v text. průmyslu, během války jejich počet značně klesl. Uvolnění byli zařazováni do jiných výrobních odvětví. Textilní průmysl je koncentrován do čtyř závodů, firmy Primatex, bratři Joklové a K. Trnka museli postoupit své továrny pro účely válečné výroby.

Zatýká se, vězní, popravuje. Celkem si okupace a II. svět. válka vyžádaly na Humpolecku více než 200 životů. To je krutá bilance, která nikdy nedovolí zapomenout.

Válka tedy přerušila sny o dalším stavebním rozvoji města. Nepodařilo se postavit nový hotel na Horním náměstí, toto náměstí již nebylo upraveno, nebyla vyřešená bytová krize. Nesplnil se ani sen o zřízení přírodního parku pod Orlíkem, rozšíření nemocnice, výstavbě kulturního domu. Nepodařilo se zřídit vodovod pro užitkovou vodu ze Želivky, zůstaly nesplněny další plány i myšlenka, že se Humpolec stane střediskem průmyslu na Českomoravské vysočině, křižovatkou silnic a střediskem turistického a hospodářského ruchu.

I přesto bylo uděláno hodně. Za celé uvedené období město vyrostlo, zvýšil se značně počet obyvatel, což dokládá následující přehled.

Rok	Počet domů	Počet obyvatel
1579	89	-
1601	142	-
1785	267	1882
1795	368	2366
1843	439	4139
1870	488	5050
1890	546	5911

Rok	Počet domů	Počet obyvatel
1900	588	5884
1921	573	5542
1930	660	4997 (vystěhovalectví)
1938	850	asi 5500
1945	asi 900	k 1.1. 5998 k 25.7. 5797

Všechny nesplněné sny a přání pak mělo naplnit období následující. Co se z nich podařilo realizovat, je obsahem další části této práce.

VLÁDĚ REPUBLIKY ČESKOSLOVENSKÉ!

Květnová revoluce, kterou byl úspěšně korunován šestiletý odboj našeho národa, nebyla by možná bez naprosté duchovní jednoty všech zdravých složek celého národa. Byli jsme jednotni v revolučním boji, budeme jednotni v práci, až budeme skutky naplňovat akční program první lidové vlády naší osvobozené vlasti. Národní výbory okresu i města Humpolce zdraví vládu obnovené republiky. Všichni obyvatelé našeho horáckého okresu slibují ústy svých představitelů, že nezklamou v době, na niž jsme tak dlouho čekali, kterou bylo třeba vykoupiti tolika obětmi. Opřena o nejšířší vrstvy pracujícího lidu a budoucím republiku lidovou a demokratickou, najde vláda republiky v obyvatelích našeho okresu a soukenického města občany poctivé a odhodlané k práci a kraj, který byl dříve tak často opomíjen, s podporou vlády proslaví humpolecký průmysl po celém světě. V Humpolci v květnu 1945.

Zábrana Jan
D. K. J. J. J.
H. K. J. J. J.
H. K. J. J. J.
H. K. J. J. J.



pro. Brat. Jan J. J. J.
J. J. J. J. J. J.
H. K. J. J. J. J.
H. K. J. J. J. J.
H. K. J. J. J. J.



Pro. Brat. Jan
J. J. J. J. J. J.
H. K. J. J. J. J.
H. K. J. J. J. J.
H. K. J. J. J. J.

I I I . V ý v o j v ý s t a v b y H u m p o l c e

p o r o c e 1 9 4 5

Oddíly 6. gardové tankové armády zesílené dalšími jednotkami II. ukrajinského frontu maršála R. J. Malinovského přinesly 9. května Humpolci svobodu. 10. května padly poslední výstřely. Svobodu Humpolecka zaplatilo svými životy sedm sovětských vojáků, jejichž důstojný památník je umístěn na místním hřbitově. Radost obyvatel z nově získané svobody byla nesmírná, ale v řadě rodin vládl smutek. Jak již bylo řečeno, válka si vyžádala na Humpolecku 217 životů, téměř vyhubeny byly rodiny židovské. Vysoké byly i škody materiální. V tehdejší měně představovaly jen v průmyslu, živnostech a obchodě 27 miliónů korun.

Před válkou prosperující textilní průmysl byl takřka ochromen, počty pracovníků v textilu trvale klesaly a jiných pracovních příležitostí nebylo. Po osvobození museli tedy obyvatelé města odstranit v co nejkratší době pozůstatky války. S nesmírnou aktivitou a obětavostí uvedli do provozu zastavené továrny, plnili a překračovali uložené úkoly, aby město mohlo vykročit na cestu budování socialistické společnosti.

V prvních poválečných letech se proto do větších stavebních akcí nebylo možné pustit. Nedostávalo se pracovních sil, scházel materiál. Přesto byly opraveny válkou poškozené veřejné budovy, školy a domy. 27 obnovených textilních továren a dílen splnilo úkoly dvouletky ke 28. říjnu 1948, válkou narušené hospodářství se dostává na úroveň předválečnou.

Pracující Humpolecka však obnovili provoz naplnění vírou, že závody, ve kterých pracují, přestanou sloužit obohacování jednotlivců a že výsledky jejich práce půjdou ve prospěch celé společnosti. Proto v r. 1948 hlasováním spolurozhodli i oni o dalším osudu humpoleckého textilního průmyslu.

Období prvního pětiletého plánu (1949 - 1953) bylo tedy v našem městě, tak jako v celé republice zaměřeno na budování průmyslu a zemědělství a s tím i související výstavba nových závodů, na ekonomické zajištění Humpolečanů i všech občanů státu.

Až do roku 1951 existovalo v Humpolci v podstatě jediné výrobní odvětví a to textilní, reprezentované od roku 1949 nově vzniklým nár. podnikem Sukno. Do něho byly postupně soustředěny všechny znárodněné a později i neznárodněné textilní továrny a podniky. Koncentrace výroby umožnila vzrůst produktivity práce a uvolnění některých objektů pro nová průmyslová odvětví i jiné potřeby.

V roce 1951 byl jeden z textilních závodů ve středu města (býv. firma J. Smrčka) uvolněn pro strojírenský průmysl, a to pro nár. podnik Adamovské strojírný (dnes Agrozet). Ke konci 1. pětiletky v roce 1953 pak vznikl ve městě další nár. podnik Českomoravský len, který sdružoval tírny lnu na českomoravském pomezí. Počátek padesátých let znamenal také postupnou přeměnu řemeslnické výroby v moderní družstevní velkovýrobu. Již v roce 1951 vzniklo spojením 26 truhlářů výrobní družstvo Dřevo.

1. července 1950 byl z bývalých řemeslnických podniků zřízen sdružený koloniální podnik, některé zaniklé živnosti nahrazují nár. podniky a družstva (Obuva, Rozvoj, Chemodroga, Mototechna, Spofa, Textilia aj.).

Nová průmyslová odvětví přinesla obyvatelům Humpolecka další pracovní příležitosti. Jestliže bylo v roce 1945 zaměstnáno v humpoleckém průmyslu 1082 osob a koncem r. 1948 1849 osob, pak do konce roku 1954 stoupl počet zaměstnanců průmyslu na 2969 osob (z toho 44 % žen).

Vývoj humpolecké výrobní základny byl spojen i s proměnami stavebními. Většina podniků i družstva v té době sice převážně využívá adaptované prostory bývalých textilních továren a ostatních objektů, postupně se však začínají rozjíždět první stavební akce nové. I tyto jsou bezprostředně spojeny s rozvojem průmyslu a veřejného života vůbec.

Již v roce 1946 bylo zahájeno vyučování na nové podnikové škole textilního průmyslu (objekt v Hradské ulici), která měla textilnímu podniku zajistit odborně školené kádry. V r. 1949-50 postavil pro potřeby mladých textiláků n. p. Sukno nový domov mládeže V lukách, který byl počínaje rokem 1955 postupně uvolňován pro potřeby zdravotnictví.

Výrobu průmyslovou doplňuje i zemědělství, které je v našem městě zastoupeno statky. Školní statek na Dusilově, založený v roce 1896, měl v roce 1948 výměru 39,7 ha (dnes 713,52 hekt.). V roce 1951 zde byly provedeny generální opravy starých budov, adaptovány byty pro zaměstnance a postaveny nové (vesměs dřevěné) objekty další. SS Pelhřimov začíná v roce 1949 s výstavbou kravína v okrajové čtvrti Litochleby. V okolí jsou zakládána prvá JZD: Světlice, Čejov, Plačkov, Komorovice, Budíkov, Staré Bříštně, Pro jejich potřebu byla v roce 1949 za městem na výpadové silnici k Pelhřimovu (dnes Jih. pekárny) první STS, svoji budovu staví u nádraží i hospodářské družstvo Sativa.

V upravených objektech zahajuje svou činnost městská knihovna (čp. 250), městský úřad (čp. 300 dnes MěstNV), muzeum, dětská poradna aj.

Počátkem padesátých let jsou za pomoci brigádníků odstraněny poslední zbytky dlažby z tzv. "kočičích hlav" na Horním náměstí, toto je upraveno a slouží jako důstojné centrum města a shromážděště pracujících až do současnosti.

Po roce 1948 je ve městě rozšiřována též autobusová doprava, která byla na lince Humpolec - Pacov zahájena již v r. 1921. Humpolec dostává spojení se řadou okolních obcí a měst. Ze starých objektů v domě čp. 601 na konci Hálkovy ulice se budují garáže pro autobusovou síť. Také zastávky autobusových spojů jsou přesunuty ze středu města do Hálkovy a Poděbradovy ulice. První autobusové nádraží s nástupišti na chodnících je opatřeno zábradlím a sloupy s označením jednotlivých nástupišť. Tento stav v dopravě ČSAD trval v podstatě až do roku 1975, kdy bylo postaveno ČSAD nové.

V roce 1952 byl též zahájen provoz nově postavené čerpací stanice pohonných hmot na Horním náměstí. Stanice byla dost vzhledně upravena, ale její umístění ve frekventovaném středu města příliš k dobrému životnímu prostředí nepřispívalo, přesto zde zůstala v provozu až do roku 1967. 20. 11. 1967 byla dána do provozu nová čerpací stanice pohonných hmot na konci Švermovy ulice.

Již dříve trpělo město nedostatkem bytů a s rozvojem průmyslu se tato situace ještě více zkomplikovala. V období dvouletky a 1. pětiletky bylo postaveno jen několik rodinných domků, které problém rozhodně neřešily a přesunuly ho na období následující.

Gottwaldova pětiletka byla ve všech závodech s úspěchem splněna, město si vytvořilo svou průmyslovou základnu, občané přispívají dobrovolnou prací k zlepšení úpravy města. Humpolec se v soutěži měst v roce 1953 právem dostává na 1. místo.

Také plánovací mezidobí (1954 - 1955) opět znamenalo zelenou pro všechny humpolecké podniky. Obrovský rozvoj zaznamenaly Adamovské strojírny. Původní objekt bývalé textilky pro své potřeby přestavěly a rozšířily, závod dával do provozu postupně jedno oddělení za druhým. Ve všech podnicích se rozvíjí zprvu živelné, později plánovité soutěžení.

Stavební akce probíhají i v n. p. Sukno. 1. ledna 1955 předává podnik do užívání ZK získaný adaptací bývalého Dělnického domu. Je dokončena přestavba provozovny 09, podnik uvolňuje prostory domova mládeže V lukách pro nemocnici.

Nár. podnik ČML, který má své provozovny i ředitelství umístěny v bývalých textilkách, uvádí do plného chodu třídírnou vlákna v Podhradě. Velkoobchod oděvním zbožím staví "Na dálnici" nové sklady.

Hodně je uděláno pro zdravotnictví a sociální péči. Je zřízeno nové oddělení gynekologicko-porodnické, V lukách zahajuje provoz oddělení interní a dětské.

Pro potřeby zaměstnaných matek je v roce 1954 zahájen provoz v nově zařízených dětských jeslích, vzniklých adaptací bývalé vily továrníka Fridolína Závodského. Bylo zde možno umístit

třicet dětí, což potřebám zaměstnaných matek brzy nepostačovalo. Stoupajícím počtu dětí nevyhovuje i mateřská škola.

V roce 1954 je vybavený zařízením domov odpočinku na Jihlavské silnici, jehož funkci později nahradil domov důchodců.

Stavební akce jsou řízeny podle akčního programového plánu. Ve městě se dále provádí kanalizace, upravují se chodníky a komunikace. Město začíná za vydatné pomoci podniků řešit palčivou bytovou otázku.

Adamovské strojírní staví 24 bytových jednotek, v r. 1954 jsou kolaudovány domy čp. 959 a 960 v Nerudově ulici a domy čp. 961 a 962, kde jsou bytové jednotky státního statku. Výstavbu bytů provádí i MNV, ČML, STS a další. Přes obrovské problémy zahajuje ve Lnářské výstavbu i n. p. Sukno. Poněvadž jde o akci uskutečňovanou mimo plán celostátní výstavby, musí si pracující opatřit veškerý materiál sami. Pouští se do práce s elánem vskutku příkladným. Je zajištěna opuštěná Šoulova cihelna v Kejžlicích, vyrobeno přes 200 000 cihel a v prosinci r. 1955 je 12 bytových jednotek v domech dnešní Hálkovy ulice předáno do užívání.

Druhá pětiletka (1956 - 1960) přinesla především výrazné rozšíření výrobní základny n. p. ČML, který se stal monopolním podnikem na prvotní zpracování lnu v českých zemích. V roce 1957 přecházejí Adamovské strojírní na výrobu hydraulických nakladačů, které se vyvážejí i dnes do řady zemí. Organizační změnu prodělal i n. p. Sukno, který byl začleněn do VHJ Vlka Brno.

Rozvoj výstavby započatý v předešlých letech úspěšně pokračuje. Na prvním místě je opět výstavba související s podniky a výrobními družstvy.

Nár. podnik Sukno po požáru skladu při závodě 03 postavil nový sklad surovin při závodě 01. Výkupní zemědělský závod postavil nové silo o kapacitě 460 vagonů a automatickým ovládním (náklady 6,5 mil. korun) za městem směrem k Hněvkovicům. Z bývalé textilní továrny byla vybudována a v roce 1958 předána do užívání nová mlékárna v Nerudově ulici.

Družstvo Dřevo, které až dosud pracovalo roztráštěně v 9 nevyhovujících provozovnách, zvýšilo do konce pětiletky ve srov-

nání s rokem 1951 čtyřnásobně objem své výroby a začalo v Litochlebcích s výstavbou provozovny nové. Výkupní podnik dokončuje stavbu třídírny brambor.

Zlepšuje se i oblast služeb. Komunální služby postavily kotelnu a skleníky v zahradnictví, jsou otevřeny nové provozovny služeb, zřízena lahůdková prodejna a prodejna v ulici 5. května, nová samoobsluha (U Jozífků na Českém městě). Poněvadž prostory domova důchodců nevyhovují, je rozhodnuto, aby rozestavená budova školy, kterou užívalo Sukno jako skladiště vlny, byla rekonstruována na domov důchodců o kapacitě 140 míst.

Také nový Okresní stavební podnik zasahuje do městské zástavby, když v prostorách u nádraží začíná budovat své podnikové sídlo a další zařízení. V roce 1960 byla též zavedena místní doprava, nové objekty staví ~~tež~~ školní statek.

Koncem druhé pětiletky (1960) našlo v Humpolci zaměstnání v průmyslové výrobě 3151 osob (v roce 1954 2969), z toho pak 46 % žen. Růst zaměstnanosti se odrážel i v rostoucích požadavcích na nové byty. Nové byty staví Adamovské strojírny, ČML, ČSAD, je rozestavěno několik domků rodinných, propagována je i výstavba družstevní. Otázka bytů však i nadále zůstává problémem číslo jedna.

Městská lidospráva má pro celé toto období na paměti i zvelebení města. Již tehdy je ~~započítáno~~ započato s demolicí domků, které hrozí sesutím (u Spolkového domu, na Horním náměstí). Nové prostory jsou většinou v akci Z přeměňovány v parky, hřiště a zelené pásy. Několik let již probíhá úprava největšího přírodního parku pod Orlíkem, kde byla osázena plocha v roce 1960 3 ha a jen žáci dvanáctiletky odpracovali 1200 hodin. Na úpravě města odpracovali občané města např. v r. 1959 10462 hodin. Ve městě přibývají nová hřiště, tenisové kurty, začíná se budovat koupaliště. Novou fasádu dostala budova MNV a některé jiné domy, pokračovalo se s povrchovou úpravou některých ulic, chodníků, probíhá rekonstrukce městského osvětlení, kanalizace, počítá se s lepším zásobením vodou.

Nové výrobní možnosti i pracovní příležitosti spojené ovšem s bouřlivým stavebním vývojem města přinesla pětiletka třetí (1961 - 1965).

Největšího rozmachu z humpoleckých podniků dosáhl n. p. ČML. V letech 1963-65 postavil ve Lnářské ulici nový závod na výrobu desek ze lněného odpadu - pazdeří. Výstavba si vyžádala nákladu ve výši 50,7 mil. korun. Závod, v němž byla 1. 10. 1965 vyrobena první pazderodeska, nesl původně název Lenex, později Orlen je „Podnikem 20. výročí SNP“.

Postavená kotelna ČML začala pak postupně vytápět bytový fond uvnitř města a zásobovala teplem celou řadu organizací.

N. p. Sukno „Podnik 20. výročí osvobození“, oslavil v roce 1961 500 let trvání soukenictví. Postavil ve 3. pětiletce pionýrský tábor Zálesí u Mladých Bříšť. Při závodech O2 byla zřízena nová kotelna.

Také OSP dokončil administrativní budovu a vybuřoval nové sklady. Nadále pokračovala výstavba družstva Dřevo, Adamovské strojírny postavily nákladem 1,75 mil. korun novou provozovnu lakovny.

ŠS SZTŠ získal nové objekty a pozemky, byl adaptován kravín v Litochlebích a postaven nový kravín na Dusilově.

Nových objektů postupně přibývalo, takže jejich výčet omezím jen na ty nejdůležitější. K nim nesporně patří nové objekty služeb. V roce 1962-64 byla postavena nová budova výrobního družstva Oděva. Moderně pojatý objekt se zajímavě uspořádanými výlohami osvěžil vzhled Havl. náměstí. Mimo družstvo Oděva vystavuje v hluboké výloze svůj nábytek i výrobní družstvo Dřevo.

V roce 1963 byly na Jihlavské ulici dány do provozu nové hangárové skleníky o ploše 1200 m², které prostor zahrady vhodně doplnily. Nové objekty vznikají i adaptací prostorů starých. V r. 1962 je na Horním náměstí v čp. 305/6 dána do provozu moderní samoobsluha masa a uzenin n.p. Pramen, dále v čp. 9 prodejna oděvů. Pomalu se opravují fasády budov s obchody. Také v oblasti péče o obyvatelstvo bylo ve 3. pětiletce uděláno hodně záslužného.

V roce 1962 byl předán do užívání domov důchodců o kapacitě 140 míst. Vznikl adaptací rozestavěné budovy v Máchově ulici nákladem 3 mil. korun.

Poněvadž původní jesle přestaly svou kapacitou i zařízením vyhovovat, byly v parku u n. p. Sukno v roce 1965 předány do užívání jesle postavené nákladem 1,25 mil. korun. Byly vybudované jako první jesle v ČSR ze sdružených prostředků podniků a mají kapacitu 70 míst.

Po územní reorganizaci ~~se~~ v roce 1960 se dočkaly nových prostorů i humpolecké školy. V bývalém objektu okresního národního výboru si po rozsáhlých přestavbách našla své místo SZTŠ. Ve stejném roce v objektu bývalého soudu byla umístěna LŠU. U ZŠ v Hálkově ulici dokončil OSP v roce 1962 nový školní pavilon se 13 třídami, šatnami a příslušenstvím (nákl. 2,1 mil. Kčs).

V roce 1963 bylo dokončeno v Cípku humpolecké koupaliště o obsahu 1200 m³. Koupaliště bylo vybudováno v akci "Z" za vydatné pomoci pracujících podniků a zařízení^{italie} škol. Pro zlepšení zásobování vodou byl postaven vodovod z rybníka Jambor s balenou úpravnou vody.

V letech 1960-65 zvláště tíživě vystoupila do popředí otázka výstavby nových bytů. Bytová situace byla v té době přímo kritická a zhoršila ji i zimní kalamita, která poškodila nosné konstrukce budov. V Humpolci byla řada domků více jak 150 let starých. Ve vnitřním městě samém bylo 299 domků postaveno před rokem 1914, všechny byly zralé pro asanaci. Také soukromé činžovní domy (počet 79) byly většinou neudržované, mnoho bytů závadných. Rozvíjející se průmyslové město tedy byty neodkladně potřebovalo.

V nové bytové výstavbě bylo od roku 1950 postaveno pouze 209 bytových jednotek, z toho 179 ve výstavbě podnikové. MěstNV přistoupil v té době k radikálnímu a nezvyklému řešení. Aby byla ušetřena zemědělská půda, došlo podle ~~nových směrnice~~ směrového územního plánu města v letech 1958-66 k postupné asanaci středu města, Havlíčkova náměstí a dalších přilehlých ulic. Zatím byla zahájena v Kamarytově ulici výstavba bytů pro rodiny z asanova-

ných domků a v roce 1964 bylo postaveno ve Lnářské ulici první panelové sídliště (192 bytových jednotek), tehdy největší staveniště bytů v okrese Pelhřimov.

Stavba probíhala až dosud nevídaným tempem, další bytové jednotky staví bytové družstvo, buduje i OSP, Sukno a další. Bytový problém se však přesouvá do řady dalších let.

Ve čtvrté pětiletce (1966 - 1970) vznikl v Humpořci nový samostatný podnik. Dnem 1. ledna 1969 byl strojírenský závod vyčleněn z Agrostroje Pelhřimov a nesl název Humpolecké strojírny. Město se tak stalo sídlem tří samostatných podniků, které spolu s ostatními závody neustále zvyšovaly objem výroby a přecházely k výrobě složitější.

Vzhled města opět dotváří především výstavba humpoleckých podniků. Nár. podnik ČML dokončil v r. 1967 výstavbu administrativní budovy a provedl i terénní úpravu kolem závodu Orlen. V roce 1970 byla dokončena budování dalšího objektu podniku, zaměřeného na povrchovou úpravu desek z pazdeří. Výstavba si vyžádala náklady ve výši 110,7 mil. korun a jeho 92 m vysoký komín činí Humpolec do dálky viditelným. Podnik postavil i moderní kuchyni a závodní jídelnu pro stravování zaměstnanců.

Nár. podnik Sukno zahájil na Brunce u závodu O2 stavbu skladu a moderní úpravny látek. Stavba, dokončená a uvedená do provozu až v polovině další pětiletky, si vyžádala stávající náklady ve výši 35 mil. korun a celkové náklady 47 mil. korun. Při závodě O1 vyrostla v roce 1967 nová moderní kuchyně a jídelna.

V roce 1967 se přestěhovalo do nových provozoven v Litochlebích družstvo Dřevo (náklady 2 mil. korun), které se v této době začalo zaměřovat na vybavování interiérů a veřejných místností. V Lužické ulici byl v r. 1970 dokončen moderní závod ČSAO. Výroba si vyžádala náklady ve výši 20 mil. korun, závod je dnes jednou z našich největších opraven vozů Škoda a Žiguli.

OSP postavil v letech 1965-66 moderní pětipodlažní internát s komfortním zařízením. Objekt byl postaven svépomocí v akci Z, učňové a zaměstnanci na něm odpracovali více jak 50 tisíc brig. hodin. Celková hodnota stavby, která byla hodnocena jako nej-

úspěšnější akce "Z" na okrese, představuje asi 2,5 mil. korun.

V roce 1969 byla dána do provozu nová pekárna vzniklá adaptací bývalé STS při výpadové silnici na Pelhřimov. První housky a rohlíky vyšlé z pekárny byly vzhledné a krásně do zlatova vypečené. Bývalá Vilímova pekárna v ulici J. Fučíka, v níž se peklo do konce listopadu 1969, byla v rámci asanace zbourána.

Další adaptační práce uskutečnilo LSD Jednota, které bývalý závod v ~~Podhradě~~ ČML v Podhradě využilo jako sklad zboží pro všechny humpolecké prodejny. Měs

Město se ve čtvrté pětiletce připravovalo na důstojnou oslavu Hrdličkova roku a I. mezinárodního antropologického kongresu. Tyto události si vyžádaly opět několik nových stavebních akcí v samém městském centru.

V roce 1966 bylo na Horním náměstí zahájeno bourání objektu čp. 6/7 (bývalý hotel Fujman a sousední hostinec u Hrušků-zničen vichřicí). Na takto vzniklém prostoru byl v roce 1969 nákladem 6,75 mil korun postaven družstevní hotel Rekrea (projektant hotelu ing. arch. Alexandr Novák). Z náměstí konečně odstraněna benzinová čerpací stanice (r.1967) a přesunuta na okraj města.

U příležitosti oslav 100. výročí narození dr. A. Hrdličky bylo nákladem 2,36 mil. korun rekonstruováno městské muzeum. Úpravy budovy navrhl arch. Vl. Maršál, muzeum bylo vybaveno moderními expozicemi o díle dr. A. Hrdličky a národopisem Zálesí. Obnovené muzeum s náročně opravenou fasádou se právem stalo chloubou města.

Další významná úprava se týkala již kongresu samého. Na Dolním náměstí, které si v podstatě zachovalo svou podobu podle úpravy Gočarovy z let 1941-42, byl odhalen Hrdličkův pomník (autoři M. Knobloch a arch. Josef Bláha).

Ve IV. pětiletce dochází k podstatnému zlepšení v obchodní síti a v oblasti služeb. V roce 1967 byly předány spotřebitelům nové prodejny vzniklé adaptací starších objektů. Byly to: prodejna Elektro v čp. 252 (Dolní náměstí), Sklo-porcelán v ulici 1. máje, Dětská konfekce na Hor. náměstí, Zelenina - Havl. nám., samoobsluha drogerie (býv. Čížkova vinárna). V roce 1965 byla

otevřena moderní samoobsluha v Revoluční ulici (u Pheffrů), v roce 1969 prodejna smíš. zboží (Pramen) v ul. 1. máje.

Oční optika, kterou občané tolik postrádali, byla dána do provozu v roce 1969 v adaptované Devetrově drogerii. Občanům tak odpadly cesty do H. Brodu a Pelhřimova.

Nově adaptovaná prodejna byla v roce 1970 otevřena na Jihl. ulici. V těchto letech byla zahájena i výstavba prodejen nových. V r. 1971 otevřena samoobsluha v Máchově ul. a prodejna smíšeného zboží na Panském vrchu.

Komunální služby dokončily v roce 1968 stavbu nové haly při silnici na H. Brod. Je v ní umístěna karosárna, lakovna a ostatní služby motoristům. Na opačném konci města při koupališti v Cípku je pro zlepšení zdravotního stavu občanů dána do provozu v r. 1969 první sauna v Jihočeském kraji.

Po celou pětiletku probíhá i mohutná výstavba bytů. Na Panském vrchu i okolo celé silnice k Čejovu i jinde po městě vyrůstají řady nových rodinných domků, pracovníci OSP staví dodavatelským způsobem asi 40 rodinných domků v Cípku. V různých částech města probíhá především i soustředěná družstevní výstavba bytů - vyrůstají nová sídliště poschoďových domů Na skalce, v ulici 5. května směrem na H. Brod. Staví první bytové družstvo OSP i podniky další.

Město se však nerozrůstá jen do šířky. Na konci pětiletky (1970) pokračují další demolice domů. V centru města je zbouráno více jak 40 domů s 62 byty, zmizely ulice Barvířská, Soukenická, i větší část ulice Smetanovy, Žižkovy, domy v ul. J. Fučíka. Tím bylo získáno obrovské staveniště pro novou výstavbu 217 bytů, domu služeb, kina, nákupního střediska a mateřské školy. Pro obyvatele asanovaných objektů vyrůstá pak sídliště další v ulici Fügnerově a Máchově (79 bytů).

Mění se i městské komunikace. Z důvodů přeložky Školní ul. jsou zbourány domy další. Po celé uvedené období probíhají další akce, je budována kanalizace, veřejné osvětlení, upravovány povrchy komunikací i chodníků, vznikají nová parkoviště, parky a zelené pásy, opravují se i fasády domů.

Rozsáhlé dílo podstatně měnící zástavbu i celkový vzhled města mohlo být vytvořeno jen za těsné spolupráce MěstNV s obč. výbory, podniky, za podpory všech občanů města. Byly to tisíce dobrovolných brigádnických hodin odpracovaných v akci "Z", které zanechaly hodnoty opravdu trvalé.

V závěru pětiletky na sebe soustředil Humpolec pozornost celé naší vlasti vydáním známé Humpolecké výzvy k soutěži národních výborů. Výzvu přijalo více než 6600 měst a obcí a sehrála mimořádnou úlohu při aktivizování pracujících pro politiku nového vedení KSČ po krizi ve straně i společnosti v letech 1968-69.

Pátá pětiletka probíhající v letech 1971-75 a s ní se i téměř překrývající funkční období městské lidosprávy (1971 - 1976) znamenaly pro stavební vývoj města řadu výrazných změn. Na samém začátku stálo významné usnesení vlády ČSR z listopadu 1971 č.283, jímž byl schválen dlouhodobý vývoj osídlení ČSR. Tímto vládním usnesením byl Humpolec vybrán za středisko osídlení obvodního významu a tím byly položeny základy pro jeho další rozvoj. Na počátku stála i známá Humpolecká výzva, přinášející hodnoty materiální i obrovský zisk morální (viz dále) a řadu uznání a ocenění městu samému.

Obraz výstavby města v uplynulých letech by nebyl úplný, kdybychom pominuli výstavbu průmyslových objektů. V roce 1971 byla v areálu ČML ve Lnářské ulici dána do provozu nová výrobní hala na úpravu desek z pazdeří. V roce 1977 byla pak nákladem 28 mil. korun dostavěna nová linka na laminování desek. V Humpoleckých strojírňách dokončili v r. 1972 novou montážní halu a zkušebnu, v roce 1976 novou kotelnu. V Suknu byla v roce 1972 dokončena na Brunce moderní centrální úpravna zboží. Na konci období byla zahájena při závodě Ol výstavba moderní tkalcovny pro 60 ověřovacích strojů čes. produkce. Provozovna Jih. dřevařských závodů dala ve Lnářské ulici do provozu nové silo na piliny. ČSAO se SÚknem postavily moderní mazu- tovou kotelnu, nákladem 20 mil.korun dokončil v r. 1972 ČSAO výstavbu nové haly autoopraven, opravují se objekty staré.

S výstavbou nových provozoven, rekonstrukcí stávajících kapacit a zaváděním nové technologie bezprostředně souvisí i růst výroby v rozhodujících humpoleckých podnicích a závodech, podniky získaly řadu uznání.

Mnoho dobrého bylo uděláno i v oblasti služeb obyvatelstvu. V ul. J. Fučíka byl 29. 11. 1972 slavnostně otevřen nový dům služeb. V moderně vybavené budově jsou soustředěny provozovny Kom. služeb: holičství, kadeřnictví, kosmetika, fotoslužba, sběrna a výdej čistírny a od r. 1973 i sklenářství, rámařství a pedikúra.

Nákladem 8 mil. korun byla dokončena přestavba objektu závodu 09 n. p. Sukno na moderní prádelnu a čistírnu. Objekt uvedený do provozu v r. 1975 je druhým největším zařízením tohoto druhu v Jihočeském kraji.

V tomto období zahajuje provoz i několik nově rekonstruovaných prodejen: prodejna kožené galantérie a cukrárna, dvě prodejny obuvi, dětský textil, prodejna zeleniny atd. Je zřízen nový sklad stavebnin, provádí se úpravy v prodejně nábytku.

OSP převzal provedení rekonstrukce objektu na Kuchařově (nákl. 1,5 mil. korun), provádí adaptační práce v budovách dalších.

V roce 1975 bylo dokončeno moderní autobusové nádraží s výpravní budovou, nástupištěm a parkovou úpravou. V souvislosti s tím byla předána do užívání i první část objízdkové komunikace (ulice 30. výročí osvobození). Celá tato stavební akce si vyžádala náklad ve výši 8,6 mil. korun. Naši občané na ní odpracovali 28 815 brigádnických hodin. Druhá část komunikace dokončena v roce následujícím.

S výstavbou komunikace souvisí i nová, druhá čerpací stanice pohonných hmot dána do provozu při silnici na Havl. Brod v červenci 1974. Řada městských komunikací dostala živiční povrch, bylo zřízeno několik parkovišť a odstavných ploch.

K městu se pomalu přibližuje dálnice. Koncem roku 1974 zahájily Vojenské stavby práci na dál. úseku Píšť - Humpolec, náklady na 1 km zde činí 36,7 mil. korun.

Nelze zapomenout ani na výstavbu v oblasti školství. Nebyla bohužel vybudována žádná nová školní budova, ale školy řešily nedostatek prostorů přístavbami nových pavilónů. V r. 1971 byla uvedena do provozu nová budova se školní kuchyní, jídelnou, třídami a šatnami při ZŠ v Hálkově ul. (nákl. 3 mil. korun). V roce 1975 tutéž školní budovu doplnila přístavba šaten a síně tradic. Dílo bylo vybudováno v akci "Z", rodiče, učitelé, i žáci zde odpracovali 20 tis. brig. hodin.

V areálu školního statku SZTŠ na Ďusilově byla vybudována svépomocí nová cvičná hala pro praktický výcvik v hodnotě 1,5 mil. Kčs. V průběhu pětiletky probíhala rekonstrukce mateřských škol. Tato zařízení jsou umístěna z velké většiny v prostorách provizorních a nevyhovujících a nelze zde umístit všechny děti. Radikální změnu přinese pouze výstavba nových objektů.

V roce 1973 bylo na prostranství nového sídliště u Spolkového domu odhaleno sousoší „Tři generace“, jehož autorem je ak. sochař J. Kříž z Pelhřimova.

Dominantu města, věž chrámu sv. Mikuláše, který odděluje Horní a Dolní náměstí, restaurovali památkáři v letech 1972-73 nákladem přes 1,1 mil. korun. Oprava je dokladem toho, že město věnuje pozornost nejen výstavbě nových kapacit a hodnot, ale stará se i o zachování hodnot minulých.

Za městským hřbitovem byla koncem roku 1975 předána do užívání moderní smuteční obřadní síň, postavená v akci "Z" podle projektu ing. arch. Jaroslava Zbořila a ing. arch. Kadeřávka. Výstavbou byla vytvořena hodnota díla 4,5 mil. korun, občané zde odpracovali 41 tis. brig. hodin.

Rozrostl se dále bytový fond města, ve státní i svépomocné výstavbě bylo dokončeno 227 bytových jednotek a 145 bytů v rod. domcích.

V roce 1971 bylo dokončeno panelové sídliště ve středu města u Spolkového domu (217 bytů, náklady 26,8 mil. korun) v roce 1972 je osidlováno sídliště v ulici Revoluční (126 bytů, náklad 23 miliónů korun).

V září 1974 byla na Jiřické zahájena státní výstavba 25 bytů, pro zátopovou oblast vodního díla Želivka. Zde také vyrůstá 76 bytů svépomocnou družstevní výstavbou - ulice Družstevní. Sídliště rodinných domků v Cípku (40 bytů) dokončené v roce 1972 může být příkladem socialistického životního prostředí. Upravena a zelení opatřena jsou všechna sídliště další.

V letech 1945 až 1975 bylo v Humpolci postaveno 1105 bytu ve výstavbě hromadné a 430 v rodinných domcích. Dlouho tíživý bytový problém pak pomohla vyřešit pětiletka další. I nadále pak pokračovala asanace domů zchátralých.

Město pečuje i o dobré životní prostředí obyvatel. V uplynulých letech bylo vyřešeno zásobování města pitnou vodou napojenou na skupinový vodovod, jímž jsou zásobována i města Pacov a Pelhřimov. Od dubna 1974 dostává Humpolec ze Želivky každou vteřinu 15 litrů vody, upravené pro pitné účely. V souvislosti s tím byla provedena rekonstrukce vodovodní sítě.

Složitou záležitostí zůstává čištění odpadních a splaškových vod. Náš Pstružní potok, do kterého jsou vedeny všechny odpadní vody, je prost jakéhokoli života. Podle vyjádření odborníků hrozil tentýž osud během několika let i rybníku Kamenná trouba pod Lipnicí, podstatně se zhoršovaly vodohospodářské poměry Sázavy. Naprosto nutná byla tedy výstavba čistírny odpadních vod uvedená do chodu v pětiletce další.

Úspěšně pokračovala i teplofikace města, v roce 1975 byl do města přiveden plyn. V dobrém díle se pokračuje i v letech následujících.

Neméně uspokojivé je i ohlédnutí za pětiletkou šestou 1976 - 1980 a s ^{související} ní ~~ni~~plnění volebního programu NF (1976 - 1981). Humpolečtí ani v této době neztratili nic ze svého elánu, tvorba dobrého životního prostředí byla pro ně otázkou stěžejní. Dokladem toho je i jejich účast na akci "Z". Za uvedené období byla vytvořena hodnota díla v částce přes 11 mil. korun, bezplatně bylo odpracováno 338.147 hodin. Po celou pětiletku dobře prosperovaly humpolecké podniky, které se opět podílely na rozvoji výstavby města.

Nár. podnik ČML postavil nové sklady, sociální zařízení, požární zbrojnici a parkoviště. V katastru obce Kletečná se v pionýrském táboře Lenka rekreují děti z celé republiky.

Svůj závod modernizoval i n. p. Sukno, který při závodě Ol postavil nákladem 47 mil. korun novou tkalcovnu Nopas.

Snad nejbouřlivější vývoj prodělávají Humpolecké strojírny. Podnik provedl nákladem 5,6 mil. korun rekonstrukci kotelny na mazut a za městem při silnici na Želiv byla zahájena výstavba závodu nového (za 6. pětiletku prostavěno 42 mil. korun).

Výrobní družstvo Dřevo inovovalo výrobu a postavilo nové objekty v Litochlebích, nová zařízení byla instalována do Jihočeských mlékáren a Jihč. pivovarů. Také ČSAO vybuďovalo nové učňovské středisko, jídelnu a autoservis.

Obrovský stavební růst začíná ŠS SZTŠ. Jsou vybudovány nové objekty pro plemenný chov, do provozu uvedena třídírna brambor aj.

Všechny průmyslové a zemědělské podniky se dobře vypořádaly s plněním plánu, výrobky a ~~jejich~~^{společně} činnost byly oceněny řadou uznání.

V uvedeném období byla rekonstruována, ale také postavena řada objektů obchodu a služeb.

V roce 1976 byla dokončena rekonstrukce domu čp. 3 na Hor. náměstí na cukrárnu s konsumací, na jaře r. 1977 byla dokočena rekonstrukce restaurace na Kuchařově, probíhala úprava prodejny Kniha, masny v ulici 5. května, Oděvy Písek dokončily přestavbu prodejny kožešin na Dolním náměstí. V roce 1979 byla do užívání dána naše dosud největší prodejna požitřavin na Jiřické ulici s prodejní plochou 150 m².

Město se stará i o své staré spoluobčany. K domovu důchodců přibývá další důležité zařízení - dům soustředěné pečovatelské služby. Pro tyto účely rekonstruoval OSP dům čp. 701 ve Školní ulici (dokončeno v r. 1977).

V péči o zdravotnictví třeba připomenout rekonstrukci chirurgie a I. a II. fázi přebudování gynekologicko-porodnického oddělení, dokončeno v r. 1977. Celé oddělení se prostorově zvětšilo, bylo získáno lepší a účelnější vybavení porodnického sálu,

vybudovány moderně zařízené prostory pro novorozence, zavedeny jednotky speciální péče. To vše proto, aby bylo v roce 1982 celé oddělení zrušeno a přestěhováno do nemocnice v Pelhřimově. Podobný osud bude v budoucnu čekat i oddělení další (trochu smutné řešení pro desetitisícové město).

Nové prostory získávají v uvedeném období i humpolecké školy. V roce 1976 byla dokončena v akci "Z" přístavba nových kluboven PO za 500 tis. korun.

Koncem téhož roku byla předána do užívání na ŠS SZTŠ na Dusilově nová cvičná hala pro praktický výcvik v celkové hodnotě díla asi 2 mil. korun. V roce 1978 byla dokončena přístavba SZTŠ, která byla vybudována za 1 rok. Stavbu nákladem 1,9 mil. korun provedl OSP. Škola tak získala nové odborné učebny, laboratoře, sál tradic, kabinety, šatny a řadu jiných zařízení.

V těchto letech byla i částečně řešena otázka mateřských škol. Mnoho dětí nebylo možno pro nedostatek míst do těchto zařízení umístit, část dětí byla dokonce vyvážena do Vřesníka. Proto byla v akci "Z" postavena a v roce 1978 dána do užívání i nová MŠ v sídlišti Na skalce. Občané na její výstavbě odpracovali 4.300 hodin, bylo vytvořeno dílo v hodnotě 4 mil.697 tis. Kčs.

Činností v akci "Z" byly dokončeny další objekty a zařízení, které výrazně ovlivnily vzhled města a obohatily životní prostředí jeho obyvatel.

V roce 1977 doplnil areál ve smuteční obřadní síni na Jihl. krásný urnový háj (hodnota díla 1,3 mil. korun), který se stal nejen důstojným místem posledního odpočinku Humpolečanů, ale i krásným přírodním parkem.

V bezprostředním sousedství sauny v Cípku bylo staré nevhovující hřiště na kopanou rozšířeno o hřiště nové, postavené v letech 1976-78 také v akci "Z". Jeho stavbou byla vytvořena hodnota díla ve výši 3,4 mil. korun.

20. listopadu 1980 byla slavnostně otevřena přetlaková sportovní hala pro sálové míčové hry, v neuvěřitelně krátké době upraveno cvičiště pro konání okrskové spartakiády, vybudována plocha pro kluziště, upraveny kurty pro odbíjenou.

Na Dusilově bylo za vydatné brigádnické pomoci členů jezd. klubu vybudováno nové kolbiště pro jezdecké sporty, v závěru r. 1976 dali do provozu na okraji města u Dvorského rybníka své nové středisko místní členové ČRS.

Aby byla vyřešena otázka odpadních vod, byla v roce 1978 uvedena do chodu čistírna odpadních vod s celkovým nákladem 38 mil. korun. Do stok byly též převedeny odpadní vody, takže došlo k očištění rybníku Dvorský a Dusilovský, které slouží potřebám rybářů i k rekreaci místních občanů.

Velkou pozornost město věnovalo bytové výstavbě. Za celé volební období bylo předáno do užívání 669 bytů, postavených ve všech formách bytové výstavby. Pro obyvatele zátopové oblasti jsou postaveny domky na sídlišti Panský vrch, staví se na Jiřické, na Rozkoši, v Litochlebích i jinde. Je zahájena i stavba posledního velkého sídliště se 421 byt. jednotkami ve Stromovce. K tomu plocha veřejné zeleně byla rozšířena 35 tis. m², bylo vysázeno 5.336 okrasných stromů, keřů a růží.

Městu je zajištěn dostatečný přívod el. energie výstavbou rozvodny vysokého napětí při silnici k Jiřicím. Byly vybudovány trafostanice Na skalce, U stadionu, u gymnázia a u sokolovny, do nových sídlišť je přiveden plyn.

V tomto období postavilo město dálniční přivaděč za 16 mil. korun, v letech 1979-80 získal Humpolec dálniční spojení s Prahou, Brnem i Bratislavou.

Většina dávných přání, které se nepodařilo městu realizovat do roku 1945, byla v roce 1980 prakticky uskutečněna a akce zbývající byly dokončeny v letech následujících.

V roce 1981 byla dána do užívání nová mateřská škola ve Stromovce, zahájen provoz ve vkusně rekonstruované restauraci U Kalicha. Roku následujícího získává novou jídelnu a kuchyň gymnázium a ZŠ v Podhradě, 29. října 1982 je slavnostně otevřená stavba obzvláště toužebně očekávaná - nové širokoúhlé kino. Krásná budova, na kterou jsou občané právem hrdi a o jejíž vznik se sami zasloužili odpracováním 88 tis. brigád. hodin. Přibývá řada staveb dalších, opravuje a adaptuje se řada budov,

zakládají se nové parky, parkoviště, zahrady.

K tomuto výčtu třeba přidat i v roce 1983 otevřenou novou prodejnu, restauraci a provozovnu elektroservisu v dokončeném a upraveném sídlišti Stromovka a nové moderně vybudované nákupní středisko na místě bývalého hostince Na kocourku. Mateřská škola ve Smetanově ulici vyřešila problém předškoláků, u příležitosti 110 let trvání požárního sboru byla dokončena nová požární zbrojnice. Slibně se rozvíjí budování objektů dalších, prostě volební program výstavby je již v roce 1983 splněn na více než 70 %.

Bilance opravdu radostná. Jen slepý by mohl nevidět obrovské dílo vykonané v našem městě za uplynulých 38 let. Město s aktivními a obětavými lidmi, kteří svou prací důstojně oslavili 800 let trvání svého Humpolce a hrdí na jeho minulost, mohou s optimismem pohlížet do jeho budoucnosti.

IV . P r o m ě n y m ě s t a a ž i v o t n í c h

p o d m í n e k l i d í

V posledním století před obdobím socialistické výstavby prodělal Humpolec jen pozvolný růst. Pokud jde o katastr města, zůstal řadu desetiletí bez podstatných změn, což se týče jeho obyvatel, zůstalo město do osvobození v roce 1945 přibližně na počtu, který se ustálil koncem minulého století.

V roce 1945 činila katastrální výměra města 1269 hektarů. Za posledních 30. let se území obce rozrostlo o 203 ha, takže 31. 12. 1979 mělo katastrální výměru 1472 ha.

V roce 1957 se město zvětšilo o čtvrť Dálnici, v roce 1960 pak o čtvrť Brunku a čtvrtě Vilémov a Rozkoš. Připojením těchto nových čtvrtí získal Humpolec 203 hektary pozemků a 859 obyvatel.

Po osvobození mělo město 39 ha zastavěné půdy. Za čtvrt století (do r. 1970) se zastavěná plocha zdvojnásobila na 78 ha.

Na tomto rozvoji se podílí nejen v historii města nebývalá výstavba (zejména po r. 1960), ale již zmíněné připojení nových čtvrtí.

Stejně tak rostl i počet obyvatel Humpolce. Po osvobození mělo město přes 5000 obyvatel.

V pozdějších letech z nich řada odešla osidlovat pohraničí. Zemědělci směřovali na Tachovsko, dělníci pomáhali rozjíždět výrobu nové textilky v Novém Městě pod Smrkem.

Při národním sčítání v roce 1950 měl Humpolec pouze 5089 obyvatel. V roce 1957 připojením čtvrti Dálnice počet obyvatel stoupl na 5915. Ke 31. 12. 1958 mělo město 6018 obyvatel, v roce 1960 připojením čtvrtí Brunka, Rozkoš a Vilémov se počet obyvatel zvýšil na 6767. Ke konci třetí pětiletky v r. 1965 žilo v Humpolci 7365 obyvatel, ale na konci 4. pětiletky (31. 12. 1970) již 7830 obyv., kteří žili v 1188 domech s 2413 byty. Počet obyvatel stále rostl. v roce 1973 - 8536 obyvatel, k 31. 12. 1979 pak 9129 obyvatel žijících ve 1 200 domech s 3043 byty.

V důsledku integrace byly dne 1. 1. 1980 k městu Humpolci připojeny až dosud samostatné sousední obce Plačkov, Krasoňov, Světlice a Horní Rápotice. Počtem obyvatel tak město postoupilo mezi obce s počtem obyvatel přes deset tisíc, neboť k tomuto datu mělo 10 016 obyvatel.

Zvětšilo se i katastrální území města o 1 920 ha, takže dnes měří 3 392 hektarů. Při sčítání lidu, domů a bytů mělo město k 1. 11. 1980 1597 domů se 3 239 trvale obydlenými byty o 139 434 m² obytné plochy.

Počet obyvatel a domů neustále roste. R. 1981 žilo v Humpolci a integrovaných obcích 10 434 obyvatel, k 31. 12. 1982 10 501 obyvatel (samotné město pak pouze 9 669 obyvatel) v r. 1983 se jejich počet zhruba o stovku zvýšil.

Za zmínku stojí, že samotný Humpolec se v této době dělí dále na devět obvodů. Jejich názvy jsou: Nad nemocnicí 01, Humpolec - střed, Humpolecké strojírny, U sokolovny, Humpolec - jih, Panský vrch, Pod Trucbábou, Podhrad a Na dálnici.

Brunka je rozdělena na obvody: Vlastní Brunka, část Nad nemocnicí 02, Hadiny a část zvaná Luka.

Vilémov se dělí na vlastní Vilémov a Dolní Černák, čtvrt Rozkoš se dále nedělí.

Nejnižší nadmořskou výšku má lokalita Brunka a to 503 m nad mořem, nejvyšší je Vilémov se 604 metry. O něco níže leží Rozkoš s 598 metry a vlastní Humpolec má nadm. výšku 527 m.

Za uplynulých osmatřicet let se výrazně změnila nejen vnější část města, ale i život obyvatel, jejich životní úroveň, podstatně byly přetvořeny životní podmínky lidí.

Převážná část občanů bydlí dnes v moderních, dobře vybavených ~~domcích~~ bytech. Nebyla to záležitost jednoduchá a snadná. Například počátkem šedesátých let byla ve městě bytová situace přímo kritická.

Město Humpolec (včetně Rozkoše a Vilémova) mělo v r. 1962 1 198 domů ve kterých žilo 2 270 rodin. V samotném vnitřním městě bylo 664 rodinných domků, z nichž 299 bylo postaveno před r. 1914. Některé z nich byly přes 150 let staré, zchátralé, volající po asanaci.

Jihočeské muzeum v Českých Budějovicích

370 51 České Budějovice, Dukelská č. 1

Telefon 5711, 5712



Vaše značka

Naše značka

Vyřizuje

Dne

Handwritten signature or text at the bottom right corner.

MěstNV řešil situaci radikálním způsobem. Na zeleném drnu za městem i na staveništích po demolovaných domcích v samém centru města bylo v letech 1945 - 1975 postaveno ve všech formách bytové výstavby 1250 bytů. V 6. a 7. pětiletce se stěhují do nových bytů další obyvatelé. Velký počet bytů soustřeďují čtyři panelová sídliště - ve Lnářské, ve Smetanově, Revoluční a konečně ve Stromovce.

Přesné údaje z posledního sčítání lidu, domů a bytů z roku 1980 a jejich srovnání se stavem v roce 1970 poskytuje také řadu zajímavých informací o bytech, jejich vybavenosti a tím i životní úrovni lidí.

Údaje	Rok 1970	Rok 1980
byty	2382	3239
koupelny	1576	2778
ledničky	1527	2851
pračky	1641	2612 (754 aut.)
televizory	1788	2700 (151 bar.)
auta	582	1589

Převážná část pracujících prožije zaslouženou dovolenou každoročně na rekreaci v cizině i republice. Řada podniků si vybudovala své vlastní rekreační prostory (ČML, Agrozet, Sukno, OSP, JIVAK, ČSAO a další). Každým rokem se zlepšuje životní úroveň obyvatel města. Byl vybudován přírodní park pod Orlíkem a řada menších parků ve městě, vlastní zeleně mají i nová sídliště.

V průběhu posledního volebního období bylo vysázeno 5336 okrasných stromů, keřů a růží a stávající plocha veřejné zeleně byla rozšířena o 35 000 m². Upravují se asanované plochy, zvelebují se místní obvody, budují se nové chodníky, bezprašné komunikace a parkoviště.

Výzva vlády ČSR a ÚV NF k péči o životní prostředí se u nás setkala se značným ohlasem. Organizace NF a občanské výbory připravují ozelenění dalších ploch. Každoročně se vysazují další stovky stromků a keřů, v současné době pečuje město o veřejnou zeleň asi na ploše 28,8 hektaru.

Cenné je i rozhodnutí MěstNV přidělit všechny nevyužité a ladem ležící pozemky, které dříve bývaly místy divokých skládek odpadků všeho druhu, místním zahrádkářům. S dalšími terénními i parkovými úpravami se počítá i v budoucnu.

Od roku 1945 byla vybudována i řada obecně prospěšných zařízení (viz kap. III.) koupaliště, sauna, přivaděč pitné vody ze Želivky, vodojem o obsahu 3000 m³ vody, čistírna odpadních vod, zavedení plynu r. 1975. Pečováno je i o dopravu, kterou kromě ČSD zajišťuje především nové ČSAD, kterým denně projede přes 300 autobusů.

S rostoucím turistickým ruchem souvisí i výstavba nových hotelů (Rekrea r.1969), Stromovka, oprava a rekonstrukce objektů dalších (Kalich, Orlík, Baronka aj.).

V oblasti služeb obyvatelstvu nelze zapomenout na nový dům služeb (1972), služby krejčovské a kožešnické, moderní prádelna, družstvo Dřevo atd. Byly modernizovány všechny prodejny, řada nových prodejen byla postavena. V r. 1983 se město konečně dočkalo i nového nákupního střediska.

Pozornost je tradičně věnována i závažným událostem v životě občanů. Těmto potřebám slouží moderní obřadní síň na MěstNV i nová smuteční obřadní síň a urnový háj (r.1975-77).

V oblasti péče sociální je ve městě starým občanům k dispozici moderní domov důchodců, ~~žádá~~ dům soustředěné pečovatelské služby i klub důchodců, individuální péči zajišťuje řada pečovatelek i dobrovolní pracovníci.

Nutno připomenout i služby zdravotnické, i když v tomto směru město spíše ztratilo, poněvadž některá oddělení byla (kvůli nelibosti občanů) a v budoucnosti ještě budou přesunuta do Pelhřimova.

Mládež získává ve městě vzdělání na dvou ZŠ (obě ve starších budovách, v prostorách více méně stísněných), střední vzdělání pak zajišťuje gymnázium, SZTŠ, SOU obchodní, učiliště textilní a další. Působí zde i LŠU. O malé děti je dobře postaráno v jeslích i v řadě mateřských škol, z nichž poslední byla otevřena r. 1983. O děti z rozvrácených rodin je pečováno v místním dětském domově.

Kulturní potřeby obyvatel zajišťuje již řadu let ZK Zálesí spolu s městským kulturním střediskem, pracuje zde několik útvarů zájmové umělecké činnosti. Při výčtu kulturních zařízení nelze zapomenout ani na městskou lidovou knihovnu, v roce 1969 modernizované muzeum dr. A. Hrdličky a v roce 1982 dokončené moderní kino pro 333 diváky.

Řada zařízení slouží sportovním potřebám občanů. V r. 1978 dokončeno nové hřiště kopané a upravena další, na Dusilově bylo vybudováno jezdecké závodíště Zlaté podkovy Zemědělských novin, pod Vilémovem vzniklo nové závodíště pro autokros, TJ Jiskra buduje nové sportovní prostory (přetlaková hala), přístavba ke staré sokolovně a další.

Vývoj Humpolce ovlivňuje i ta skutečnost, že se v něm narodila řada významných osobností vědeckého a kulturního světa, jejichž památku město pravidelně uctívá. Jako ocenění práce občanů našich i cizích je pravidelně předávána Hrdličkova medaile, konají se tu antropologické kongresy, je vyhodnocována soutěž mladých antropologů „Cena dr. A. Hrdličky“. Památka Jidř. Honzla je uctívána každoročně pořádanou divadelní přehlídkou Honzlův Humpolec, k významným výročím se koná pravidelně řada akcí dalších.

Výrazně se změnila i průmyslová základna města. Až do roku 1951 existovalo v Humpolci pouze jediné výrobní odvětví a to textilní. V době současné pak město patří k místům s největší zaměstnaností na Vysočině. Existující výrobní podniky a jiné zaměstnavatelské organizace (např. Sukno, ČML, Agrozet, vyr. družstvo Dřevo, ČSAO, Jih. pivovary, Jih. mlékárny, dřev. závody aj.) poskytují dobré výdělkové možnosti, výstavba podniků podr. popsána v kapitole II.

Splnilo se i dávné přání obyvatel města. V minulosti postrádal Humpolec železniční spojení s ostatními místy republiky, což mělo za následek ustrnutí vývoje města. Avšak první českosl. dálnice Praha - Brno - Bratislava tento nedostatek odstranila. Dálnice prochází katastrem města a vede těsně po jeho jižním okraji. V roce 1979 získal Humpolec dálniční spojení s Prahou a v roce 1980 s Brnem a Bratislavou.

Dobré humpolecké výrobky mají otevřenu cestu do celé republiky, putují však i daleko za její hranice takřka do celého světa.

Uvedených obrovských proměn by nemohlo být dosaženo bez aktivity, iniciativy, obětavosti a pokrokového způsobu myšlení pracujících závodů i všech občanů města.

Od samého svého vzniku v roce 1921 patřila KSČ v našem městě k rozhodujícím politickým silám. Již v prvních poválečných volbách v roce 1946 získaly dělnické strany téměř polovinu mandátů. V roce 1948 bylo na okrese Humpolec (trval do územní reorganizace v r. 1960) odevzdáno pro kandidáty NF 94,09 % hlasů, nejvíce v celém volebním kraji. Tím byla jasně schválena cesta nastoupená po Vítězném únoru.

Výsledky voleb ve všech dalších obdobích svým vždy téměř 100 % hlasováním pro navržené kandidáty dokázaly plnou důvěru pracujících v politiku strany a vlády.

V uvedených volebních obdobích se ve funkcích předsedů místního a městského národního výboru vystřídali:

Jan Maršík (1945)

Emanuel Zábřana (1945-46) Josef Koubek (1954-62)

Miroslav Dubský (1946-48) Josef Vlček (1962-64)

Václav Jirák (1948) Boh. Limburský (1964-76)

Jindřich Trnka (1948-52) Oldřich Krumpal (1976-81)

Frant. Kudrna (1952-54) ing. Zd. Beránek (1981 dosud)

Iniciativa ~~místní~~ občanů města odrážející se zejména v tzv. akci "Z" přinesla za uplynulých 38 let od osvobození řadu úspěchů a uznání.

V roce 1953 se Humpolec umístil na I. místě v soutěži tří měst Vysočiny.

V roce 1966-67 získalo město čestné uznání vyšších lidových orgánů a plaketu JČKNV.

V r. 1969 mu bylo uděleno čestné uznání vlády ČSR I. stupně (předáno v květnu 1970), k tomuto výčtu nutno připojit i čestná uznání rady ONV v r. 1965, 1966 i v řadě dalších let.

V roce 1970 přijata delegace města předsedou vlády ČSR, město vydává známou Humpoleckou výzvu aktivizující prakticky celou republiku k 50. výročí vzniku KSČ. Výzvu přijalo přes 6 600 měst a obcí a jenom v Humpolci bylo na základě této výzvy odpracováno 122 189 brigádnických hodin a vytvořena hodnota díla ve výši 5,323.137 Kčs.

Vysokého ocenění se za tuto výzvu dostalo představitelům města při jejich přijetí tajemníkem ÚV KSČ Al. Indrou i prezidentem republiky arm. gen. Ludvíkem Svobodou v r. 1971.

Po zásluze byl pak přínos Humpolecké výzvy oceněn čestným uznáním vlády ČSR I. stupně, předaným představitelům města na zasedání ve Valdštejnském paláci 24. 4. 1972.

Humpolecká výzva však nepřestala působit ani v následujících letech. Byla maximálně vystupňována aktivitou a iniciativou všech občanů, obrovské hodnoty byly vytvořeny v akci "Z".

Ve funkčním období 1971-76 byla vytvořena v akci "Z" hodnota díla 23 mil. 937 tisíc korun při vlastních nákladech 17 mil. 90 tisíc korun. Naši občané odpracovali 407.965 brig. hodin.

Vedle tohoto hmatatelného přínosu je neméně významný morální přínos Humpolecké výzvy, spočívající v příkladu, který naši občané na počátku nového období rozvoje po překonání vnitropolitické krize dali všem příslušníkům obou našich národů.

Formy spolupráce humpoleckých lidosprávních orgánů s občany se staly v minulých letech příkladem pro řadu národních výborů. Potěšitelné je, že nezmenšená aktivita občanů trvá do současných dnů.

Za uplynulé funkční období 1976-81 byla v souladu s volebním programem vytvořena hodnota díla v objemu 11 mil.44tis. Kčs. Dobrovolnou prací občanů bylo uspořeno více než 1,75 mil korun proti rozpočtovým hodnotám.

Celkem bylo za toto období bezplatně odpracováno 338.147 hodin, z čehož více než desetina připadá na mladé lidi.

Co rok to nová a nová potěšitelná čísla, za kterými se skrývají nejen odpracované brigádnické hodiny, ale za kterými zůstávají hodnoty trvale viditelné - nové mateřské školy, přestavby školních budov, hřiště, koupaliště, obřadní síň až po nové širokouhlé kino, nová sportoviště a řada akcí uskutečněných průmysl. podniky, závody a družstvy.

Počínaje rokem 1948 rozvíjí se i na pracovištích nové formy práce, socialistické soutěžení, zlepšovatelské hnutí a další projevy pracovní iniciativy. Pracujícím se dostalo nejednoho uznání a ocenění.

Po celých 38let tedy neztratili Humpolečtí nic na svém elánu. Svými každodenními postoji prokazují, že jim není lhostejné, jak se rozvíjí jejich město a že nedokáží nevšímavě chodit kolem případných problémů.

Aktivita občanů, jejich nový poměr k práci a veřejným záležitostem, město, které za poslední roky zkrásnělo a změnilo se k nepoznání, to je víc než radostná bilance, posledního období Humpolce - Humpolce socialistického.

V. Procházka městem

=====

(Stručný doprovodný text k souboru barevných diapozitivů)

Naše město během staletí, ale především pak v posledních osmatřiceti letech zaznamenalo řadu stavebních proměn. Soubor diapozitivů, sestavený jako procházka městem, má názorně doložit to, co se kde v Humpolci a jeho okolí výrazně změnilo. Upozorňuje nejen na památky historické, ale zachycuje především urbanistický rozvoj města doby současné.

K o m e n t á ř

1. Kuchařov - památný Lidový dům, od roku 1922 sídlo humpolecké KSČ. V letech 1976-77 zmodernizován a rekonstruován nákladem 1,5 milionu korun. Od r. 1961 na budově pamětní deska Jindř. Honzla, nedaleko ve Dvorské ul. č. 234 pamětní deska připomínající přechovávání motáků s textem Fučíkovy Reportáže psané na oprátce.
2. Dusilov - stará budova zemědělské školy z r. 1898. Bývalá škola rolnicko-lnářská, dnes slouží jako domov mládeže SZTŠ. Na budově pamětní deska O. Březiny, dlouholetého řed. školy.
3. Nově vybudované objekty - cvičná hala pro praktický výcvik z r. 1976. Moderní výstavba školního statku od r. 1966 do dnes (ocelové kolny na stroje, odchovna prasat, teletník, stavby pro plemenná prasata, posklizňové linky atd.).
4. Pohled z hráze nově upraveného Dvorského rybníka - postaveno *zde* v r. 1976 středisko rybářů, sádky a nový chovný rybník. V pozadí sídliště na Panském vrchu, domky postavené pro obyvatele zátopové oblasti Želivka.
5. Zřícenina středověkého hradu Orlíka - (původně Humpolec) na lesnatém kopci nad Humpolcem, prvně připomínán v 1. polovině 14. století. Původní malý hrad byl rozšiřován a opevňován

od konce 14. a začátkem 15 století. V polovině 16. století (r. 1569) vystavěna v předhradí velká obytná budova. Hrad po roce 1601 (či 1679) opuštěn, r. 1708 uváděn jako pustý. V letech 1913-18 konzervována hláska bratry Kavalírovými a hrad pak dále opravován. Od r. 1914 a pak 1939-41 prováděny na hradě vykopávky, nalezeny svorníky, kachle, odkryty klenuté sklepy pod hradem atd. Stavba se v současné době postupně rozpadá, vyžaduje nutně alespoň základní konzervaci.

6. Budova gymnázia - byla dostavěna v roce 1940 podle plánů humpoleckého architekta Vl. Maršála, je příkladem citlivého zasazení budovy do krásného přírodního prostředí. Gymnázium nese jméno po slavném humpoleckém rodákovi dr. A. Hrdličkovi, v letech 1969 a 1979 hostilo účastníky I. a II. antropologického kongresu. Plán zahrady a parku navrhl zahr. architekt J. Kulišan z Prahy v roce 1941.
7. Nové objekty přistavěné k budově - žákovské klubovny postavené v roce 1976 a na druhé straně školní jídelna a kuchyně dokončená v roce 1982. Obě stavby postaveny v akci "Z" za vydatné pomoci rodičů i učitelského sboru.
8. Nová smuteční obřadní síň - za městským hřbitovem postavená v akci "Z" v r. 1975, projekt ing. arch. J. Zbořil a ing. arch. M. Kadeřávek. Areál v r. 1977 doplnil urnový háj - důstojné místo posledního odpočinku Humpolečanů.
9. Horní náměstí - budova MěstNV - secesní budova z let 1912-14 (původně budova okresního výboru). Návrh arch. F. Kavalír, v budově zazděn portál z hradu Orlika z r. 1548. Na domě pamětní deska J. Dygrýna, účastníka leteckých bojů o Anglii a deska proklamace republiky 14. 10. 1918. Budova zaznamenala řadu změn. V posledních letech opravena fasáda (1980), uvnitř moderní obřadní síň.
10. Dolní náměstí - r. 1941 terénní úprava J. Gočár, pomník dr. A. Hrdličky, dílo ak. sochaře, zasl. umělce M. Knoblocha z r. 1969. V pozadí chrám sv. Mikuláše, gotika z poč. 13.stol. věž původně barokně gotická, přestavba v letech 1721-22

patrně J. Santinim , obnovena a přestavěna v letech 1895 pseudogoticky - plány stavitel J. Martin, stavitel J. Blecha, oba z Prahy. Restauraován v letech 1936-37 a 1972-73.

11. Dolní náměstí - dům č. 253 - bývalý Heringův, empír, kolem roku 1820, rekonstruováno, od roku 1981 pobočka muzea. Dům č. 252 - Státní spořitelna, vystavená r. 1929 dle návrhu Č. Musila. Na budově pamětní deska K. Havlíčka Borovského s reliéfem od J. Šejnosta z r. 1935.
12. Spolkový dům - budova z r. 1899 přestavená z původní tělocvičny v r. 1941. Z přisálí vytvořena vstupní hala, rozšířena galerie, položená stupňovitá podlaha atd. Byl též rozšířen vchod, vybavena biograf. kabina a divadelní šatny. Stavitel. úpravy ing. Vilém Jenč. Menší rekonstrukce v 70. letech. V současné době slouží jako divadelní a koncertní síň, zastaralá, nevyhovuje.
13. Sídliště u Spolkového domu - (Smetanova ul.), 217 bytů. Vzniklo na místě staré asanované zástavby, dokončeno v roce 1971 nákladem 26,8 milionu korun. V pozadí nová mat. škola otevřená v roce 1983, před ní sousoší "Tři generace" od pelhřimovského sochaře J. Kříže odhalené v roce 1973.
14. Sídliště u Spolkového domu - (viz obr. 13)
15. Dům služeb - moderní stavba z roku 1972. Vybudováno v souvislosti s novou bytovou výstavbou u Spolkového domu. Stavební prostor vznikl na asanované části středu města. V prostorách domu provozovny holičství a kadeřnictví rámařství a sklenářství, fotoateliér, příjem a výdej čistírny.
16. Havlíčkovo náměstí - evangelický kostel z r. 1862, přestavba věže r. 1891. V pozadí budova ZŠ (dříve odborná škola tkalcovská - postavena r. 1890, v popředí moderní objekt výrobního družstva Oděva (provozovny krejčovské a kožešnické).
17. Budova bývalé odborné tkalcovské školy - postavená v roce 1890. Budova slouží školským účelům i v současné době. Dnes je zde I. stupeň ZŠ.

18. Nové nákupní středisko Na kocourku - dáno do užívání 7. 11. 1983. Budova účelně řešena, v přízemí bufet a prodejna potravin, v I. patře prodejna drogerie a širokého sortimentu drobného zboží. Zařízení je součástí občanské vybavenosti sídliště u Spolkového domu, hodnota více než 5 mil. korun. Prodejní plocha větší než 600 m².
19. Nové širokoúhlé kino pro 330³ diváky - vybudováno v akci Z, slavnostně otevřeno 29. 10. 1982. Za úspěšné plnění úkolů v akci Z obdržel MěstNV čestné uznání ONV. Ve vestibulu kina busta J. Honzla, dílo ak. sochaře M. Knoblocha.
20. Výstavba kluboven - u nového kina pro potřeby organizací NF, zahájeno v roce 1982, stav v červenci 1984.
21. Moderní provozovny služeb kožešnických a krejčovských, dříve objekt družstva Oděva. Stavba zahájena v r. 1962
22. Starý soukenický domek - v parku proti ZK Zálesí z roku 1740 - majitelé rodina Lešovských, vlastníci nejmodernější hump. továrny na výrobu látek Primatex (dnes n.p. Sukno, závod Ol).
23. Dům sousední - rodina Lešovských. Stará zástavba připomínající počátky textilního průmyslu na Humpolecku.
24. Starší zástavba u ZK Zálesí - budova Zálesí dříve název Dělnický dům, vystavěn humpoleckým dělnictvem a slavnostně otevřen v r. 1914, sídlo soc. demokracie. V padesátých letech budova adaptována a 1. 1. 1955 předána jako závodní klub pracujících n. p. Sukno. Budova je v seznamu památkových lokalit města.
25. Malebná humpolecká zákoutí - prostor za budovou ZK Zálesí. Rybníček se starou barevnou a textilní továrnou firmy Frant. Jokl ml. Později zde vystavěna další továrna na úpravu vlněných látek firmy Jindřich Barták (dnes objekty n. p. Sukno).
26. Budova poštovního úřadu - na Havl. náměstí dokončená v roce 1937 na místě sadu se vzrostlými lipami. Dříve stála budova pošty na protilehlé straně náměstí.

27. Lnářská ulice - první panelové sídliště poblíž pošty. Vzniklo na místě staré asanované zástavby v roce 1964 (192 bytů).
28. Hálkova ulice - starší bytová výstavba z 2. poloviny padesátých let, vedle přístavba ZŠ Hálkova.
29. Budova největší ZŠ v Hálkově ulici s přístavbou šaten a síňe tradic. Bylo slavnostně otevřeno na počest 30. výročí osvobození Sov. armádou v květnu 1975.
30. Stará budova ZŠ na rohu Hálkovy a Školní ulice. Postavená v roce 1908 v secesním slohu, původně škola měšťanská chlapecká. Vnější fasáda staré budovy byla opravena v r. 1983 za vydatné pomoci rodičů žáků školy.
31. Nový pavilon ZŠ Hálkova se třídami I. stupně, kabinety, šatnami, klubovnou, zvláštní školou, koridorem a ostatním zařízením. Postavil OSP nákladem 2 mil. korun v r. 1961.
32. Přístavba SZTŠ - nové křídlo přistavěno k budově SZTŠ v r. 1979 (náklady 2 mil. korun). V prostorách nové laboratoře, síň tradic, kabinety, didaktická učebna, pitevna, šatny a ostatní zařízení. Postavil OSP. Projektovatel DRUPOS Dačice.
33. Budova SZTŠ s botanickou zahrádkou - původně budova ONV dostavěná v roce 1932. Po územní reorganizaci v r. 1960 přestal existovat samostatný okres Humpolec (dnes okr. PE), budova adaptována a předána zemědělské škole za nevyhovující budovu na Dusilově.
34. Staveniště domova mládeže SZTŠ - na prostranství proti sokolovně (Fügnerova ulice). Stavba započata v r. 1982. Počítá se s umístěním 120 dětí. Stavbu projektoval DRUPOS, projekční středisko Dačice.
35. Křižovatka ul. Školní a Revoluční - budova dětského zdrav. střediska (tzv. vila obchodníka Ot. Meda). Postavená ve 30. letech, parkové úpravy o 10 let později (podle návrhu arch. J. Gočára z Prahy). Na prostranství před budovou do roku 1972 pomník T. G. Masaryka od prof. Vinc. Makovského. Přemístěn do zámku Letovice, okr. Blansko, kde je dep. Makovského děl.

36. Lnářská ulice - první panelové sídliště z r. 1964. 192 bytových jednotek, postavené na místě staré zástavby asanované v roce 1963.
37. Sídliště v ulici Revoluční - postavené v letech 1971-72 o 126 bytech nákl. 23 mil. korun. V přechlehlých ulicích Fügnerově a Máchově další sídliště se 79 byty.
38. Sokolovna - zařízení TJ Jiskra, postaveno r. 1929
39. Sokolovna s novou přístavbou, stavěno v akci "Z" od r. 1983
40. Okresní dětský domov - budova postavená v roce 1942, svému účelu začala sloužit od r. 1945.
41. Pohled do přerušené ulice Revoluční - Dříve pokračovala k k Pelhřimovu a k nádraží. S výstavbou dálnice přerušena objížďkovou komunikací postavenou v druhé polovině 70. let
42. Domov mládeže OSP - vybudován nákladem 2,5 mil. korun. Dáno do užívání 28.5.1966 (postaveno v bývalé ohradě Jenčovy pily). Budova stavěna svépomocí v akci "Z" (hodnocena jako nejúspěšnější stavba v akci Z na okrese). Učňové a zaměstnanci podniku na ní odpracovali více jak 50.000 brig. hodin.
43. Přístavba OSP - nově budované učňovské středisko ve výstavbě
44. OSP - budova ředitelství a objekty OSP, postaveno nákladem 4,3 milionu korun.
45. a 46. ČML reprezentativní sídlo podniku - Podnik vznikl v roce 1953, nový moderní závod na výrobu pazderových desek byl dán do provozu 6.10.1965, závod na povrchovou úpravu v roce 1970 nákladem 110,7 milionu korun. Vše je plně mechanizováno. Kotelna zásobuje teplem bytové jednotky, školy, jesle aj. Nová železniční vlečka do závodu slouží i ostatním humpoleckým podnikům.
47. Pohled od křižovatky ulice 30. výročí osvobození do ulice Lnářská. Nová okružní komunikace odděluje ČML od autobusového nádraží dokončeného v akci Z v roce 1975.

48. Nové autobusové nádraží - budované v akci "Z" a dokončené v roce 1975 nákladem 8,5 mil. korun s moderním nástupištěm a odbavovací budovou. Na nádraží založeno 3000m² nové zeleně. výstavba trvala 30 měsíců.
49. Nová objížďková komunikace k nájezdu na dálnici .Pohled na křižovatku ul. 30. výročí osvobození s ul. Lnářskou. V pozadí administrativní budova ČSAD, předána do užívání v r. 1975.
50. Nové garáže ČSAD - u ulici 30. výročí osvobození převzaté od Vojenských staveb, kde toto místo sloužilo jako hospodářský dvůr stavby dálnice. ČSAD převzal tento objekt v roce 1983.
51. Zařízení MěstNV - je vybudováno v ul. 30. výročí osvobození. V objektě jsou sklady, opravárenské dílny, garáže spolu s administrativní budovou aj.
52. Rybník Cihelna - v 80. letech vyčištěn a byla zpevněna zpevněna jeho hráz. V pozadí výstavba ve Švermově ulici.
53. Pohled přes rybník Cihelnu na průmyslovou výstavbu západní části města, v pozadí Havlův kopec.
54. Nová tkalcovna Nopas - u závodu Ol (Primatex) ve Lnářské ulici pro 60 moderních stavů československé výroby. Stavba si vyžádala náklad 47 mil. korun. Je zde postaven i nový sklad surovin a dříve postavená kuchyň s jídelnou.
55. Nové objekty závodu Ol n.p. Sukno (Primatex) ve Lnářské ulici viz obr. 54
56. N.p. Sukno, závod Ol (bývalá firma Lešovských - Primatex) postavená koncem 30. let.
57. Objekt závodu Jihočeských vodovodů a kanalizací JIVAK se sklady, garážemi a administrativní budovou.
58. Moderní prádelna a čistírna ve Švermově ul. - adaptována z objektu n. p. Sukno 09 (druhá největší v Jihoč. kraji). Dána do provozu v roce 1976. Rekonstrukce si vyžádala náklad téměř 9 mil.Kčs.
59. Nově adaptovaný domov mládeže n. p. Sukno ve Švermově ulici. Bývalý objekt Sukna 09, dokončeno v r. 1980 a post. dále rozšíř.

60. Pohled na řadovou zástavbu rodinných domků Na skalce.
61. Celkový pohled na nový závod n. p. ČML ze sídliště Skalka (od Jiřické silnice).
62. Pohled na areál Společného zemědělského podniku u nového sila, budovaného z prostředků okolních JZD (sušárna, bramborárna aj.), ze sídliště Skalka.
63. Nový závod Agrozetu - stavený za městem na Želivské silnici, s výstavbou započato v r. 1979. Záběr ze sídliště Skalka.
64. Soustředěná řadová výstavba rodinných domků v Litochlebích, vpravo družstevní bytové jednotky v ulici stejného jména. Pohled ze sídliště Skalka.
65. Družstevní ulice - pohled na družstevní bytové jednotky od mlékárny z Jiřické silnice (sídlíště stavěno průběžně v 6.a7. pětíl.).
66. Nová mlékárna na Jiřické silnici - předána do užívání v roce 1958. Rekonstruovaná z bývalé soukenické továrny.
67. Nová prodejna na Jiřické silnici u mlékárny, dána do provozu 1. prosince 1979 pro oblast Litochleb, Blanické a Nerudovy ul. Objekt vybudovaný za 14 měsíců nákladem 1,468.000 Kčs.
68. Řadová výstavba v Litochlebích (6. pětiletka)
69. Moderní provozovna výrobního družstva Dřevo dokončená v roce 1967 nákladem 2mil. korun.
70. Nový opravárenský závod ČSAO v Lužické ulici z r. 1970, nákladem 20 mil. korun. ^{budovaný} Vpopředí budova Správy pro rozvoj automobilového opravárenství (ústřední sklad).
71. NsP v Lukách - (původně budova internátu n.p.Sukno) dětské a interní oddělení a nově ~~výbva~~ zřízené oddělení LDN (léčení dlouhodobě nemocných).
72. Mateřská školka pro 120 dětí v sídlišti Stromovka. Postavil vlastními silami n. p. ČML nákladem 4,5 milionu korun. Uvedeno do provozu 1. 9. 1981.

73. Sídliště Stromovka - nová panelová výstavba dokončená začátkem 7. pětiletky. V pozadí MŠ pro 120 dětí.
74. Občanská vybavenost v sídlišti Stromovka - pohled na restauraci, moderní elektroservis s opravnou obuvi a obdopd, Vše uvedeno do provozu ke konci roku 1983.
75. Sídliště rodinných domků Panský vrch - budováno průběžně od počátku 60. let. Pohled ze sídliště Stromovka.
76. Ulice 1. máje - parková plocha vznikla po asanovaných domech v roce 1964. Nově modernizované obchody zeleniny, železářství, skla a porcelánu. Pohled směrem k Dolnímu náměstí.
77. Kuchařov - památné sídlo humpolecké organizace KSČ od r. 1922. V posledních letech byl přestavbou modernizován nákladem 1,5 milionu korun. V roce 1961 u příležitosti 40. výročí založení KSČ odhalena na budově pamětní deska humpoleckého rodáka Jindřicha Honzla.

S n í m k y p o ř í z e n é d o d a t e č n ě

78. Ulice 1. máje - pohled na nově upravené parkoviště a obchody.
79. Dolní náměstí - v současné době probíhající rekonstrukce hotelu Orlík
80. Dolní náměstí - protilehlá strana s budovami lékárny a bývalé radnice (dnes MěstIK).
- 81 - 82. Dolní náměstí - budova spořitelny vystavěná v roce 1929 s pamětní deskou K. Havlíčka Borovského a nově rekonstruovaná pobočka muzea - bývalý Heringův dům, empírová stavba vzniklá kolem roku 1920.
83. Dolní náměstí - bývalý panský dům s Kalivodovým průjezdem - průchod do ulice Panskodomské.
- 84 - 85. Nově upravené obchody v ulici spojující Dolní náměstí s Horním.
86. Horní náměstí s dominantou věže kostela sv. Mikuláše, v předí budova bývalé školy - dnes Hrdličkovo muzeum, stavba z poloviny 19. století.
87. Horní náměstí - budova farního úřadu (děkanství), barokní stavba z roku 1732.
88. Horní náměstí - bývalé měšťanské domy s nově upravenými obchody. Na rohu budova SOU obchodního s pamětní deskou Školky, prvního dělnického spolku.
89. Horní náměstí - nový hotel Rekrea postavený v roce 1969 nákladem 6,75 mil. Kčs.
90. Křižovatka ul. 1. máje a Revoluční - nově adaptovaná cukrárna.
91. Hradská ulice - kanceláře a sklady OPBH.
92. Městský dům pionýrů a mládeže a provozovny n.p. Sukno vzniklé adaptací bývalé textilní továrny firmy A!K. Smrčka.
93. Přetlaková sportovní hala TJ Jiskry postavena v roce 1980.

94. Smetanova ulice - mateřská škola vybudovaná v akci "Z" v novém sídlišti ve středu města.
95. Agrozet - pohled na závod, který je monopolním výrobcem hydraulických nakladačů.
96. Křižovatka Revoluční a Hálkovy ulice - budova OÚNZ dostavěná v roce 1940, původně sloužila potřebám okresní pojišťovny.
97. Moderní parková úprava poblíž výše uvedené křižovatky.
98. Křižovatka Revoluční a Hálkovy ul. - prodejna lahůdek.
99. Hálkova ulice - moderní požární zbrojnice dostavěná v roce 1983.
100. Pivovar - nejstarší závod ve městě, který oslavil již 375 let svého trvání.
101. Pohled na město z Jihlavské ulice, v pozadí Havlův kopec
102. Jihlavská ulice - pomník padlých v 1. světové válce, jedna z nově adaptovaných prodejen.
103. Bývalá židovská synagoga u Jihlavské ulice - dnes slouží potřebám církve československé, pozdně barokní stavba z roku 1762, přestavěno v roce 1877.
104. Jihlavská ulice - provozovny zahradnictví s novou květinovou síní a moderními skleníky.
105. Provozovny zahradnictví, v pozadí plicní léčebna.
- 106.- 107. Nově rekonstruovaná restaurace "U kalicha" na Jihlavské ulici.
108. Městský hřbitov s památníkem sov. vojáků, kteří padli při osvobození Humpolce roku 1945. V pozadí kostel sv. Jana Nepomuckého, postavený v pseudogotickém slohu roku 1869.
109. Zichpil - starobylý toleranční kostelík, pozdně barokní stavba z roku 1785.
- 110 - 114. Zichpil - bývalá německá část města, malebná zákoutí s posledními zbytky zachovaných starých domků.

115. - 116. Ulice 5. května - nemocnice s poliklinikou, otevřena v roce 1857, později provedena řada stavebních úprav a přístaveb pavilonů.
117. - 118. Ulice 5. května - pohled na nové sídliště postavené svépomocnou družstevní výstavbou.
119. Ulice 5. května - karosárna a opravna akumulátorů, nové zařízení OPS.
120. Ulice 5. května - prodejna a sklad propan butanových lahví.
121. Ulice 5. května - benzinová čerpací stanice pohonných hmot.
122. - 123. Objekty nové tírny lnu n. p. ČML při výpadové silnici na H. Brod.
124. Areál závořiště autokrosu - vybudován brigádnicky členy autoklubu pod vilémovským lomem.
125. - 126. Individuální výstavba rodinných domků v místní části Rozkoš.
127. Sportovní areál při silnici na Jihlavu - nové fotbalové hřiště vybudované v akci "Z" v letech 1976-1978.
128. Městské koupaliště - postaveno v akci "Z" v roce 1963. Při něm byla v roce 1969 dána do provozu první sauna v Jihočeském kraji.
129. Pohled na sportovní areál, zahrádkářské kolonie a sídliště v Cípku.
130. Domov důchodců pro 150 osob v Machově ulici, rekonstruován nákladem 3. mil. korun z bývalé budovy školy v r. 1962.
131. Sklady Oděvů Písek - postaveno v letech 1954-55, nový dálniční přivaděč. Pohled na město ze sídliště Na dálnici.
132. Vystrkov - dálniční přivaděč s nájezdem na dálnici, kterou v roce 1979 a 1980 získalo město spojení s Prahou, Brnem a Bratislavou.

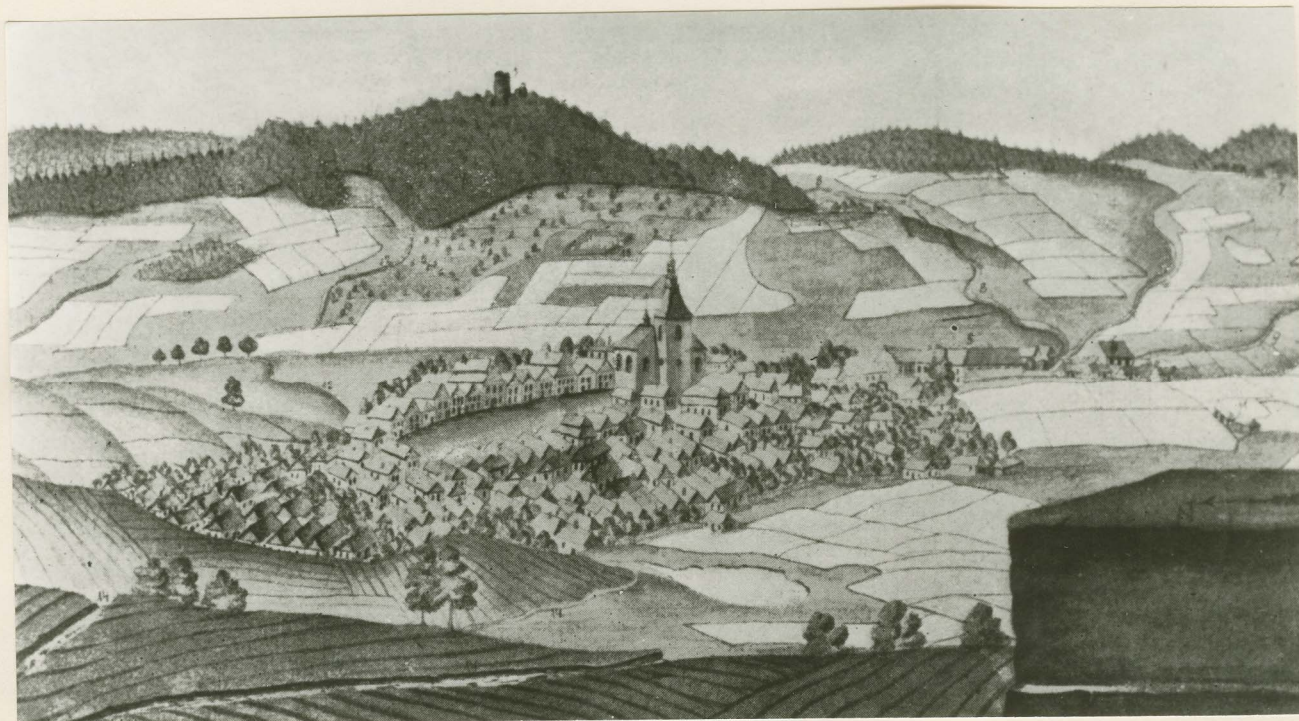
133. Staré silo Zemědělského nákupního a zės. podniku.
134. Humpolecké nádraží ČSD - město dostalo první železniční spojení v roce 1894.
135. Restavrace a hotel u nádraží - adaptováno z bývalého hotelu u Tachovských.
136. Nové objekty uhelných skladů.
137. Společný zemědělský podnik - horkovzdušná sušárna, bramborárna a další moderní objekty.
138. Nové plně mechanizované silo ZNZZ o kapacitě 460 vagonů postaveno nákladem 7. mil. korun.
139. - 140. Moderní čistírna odpadních vod s biologickým rybníkem, postavena nákladem 38 mil. korun a dána do provozu v r. 1978.
141. Pohled na novou výstavbu rodinných domků v blízkosti areálu závořiště jezdeckých sportů v Arbesově ulici.
142. Pohled na závořiště a objekty Školního statku SZTŠ, v pozadí krásně zalesněné vrchy kolem města se zříceninou hradu Orlíka.
143. Celkový pohled na město z výpadové silnice na Světlici.

Fotografické přílohy

I. část

(většinu snímků pořídila fotoslužba Humpolec)

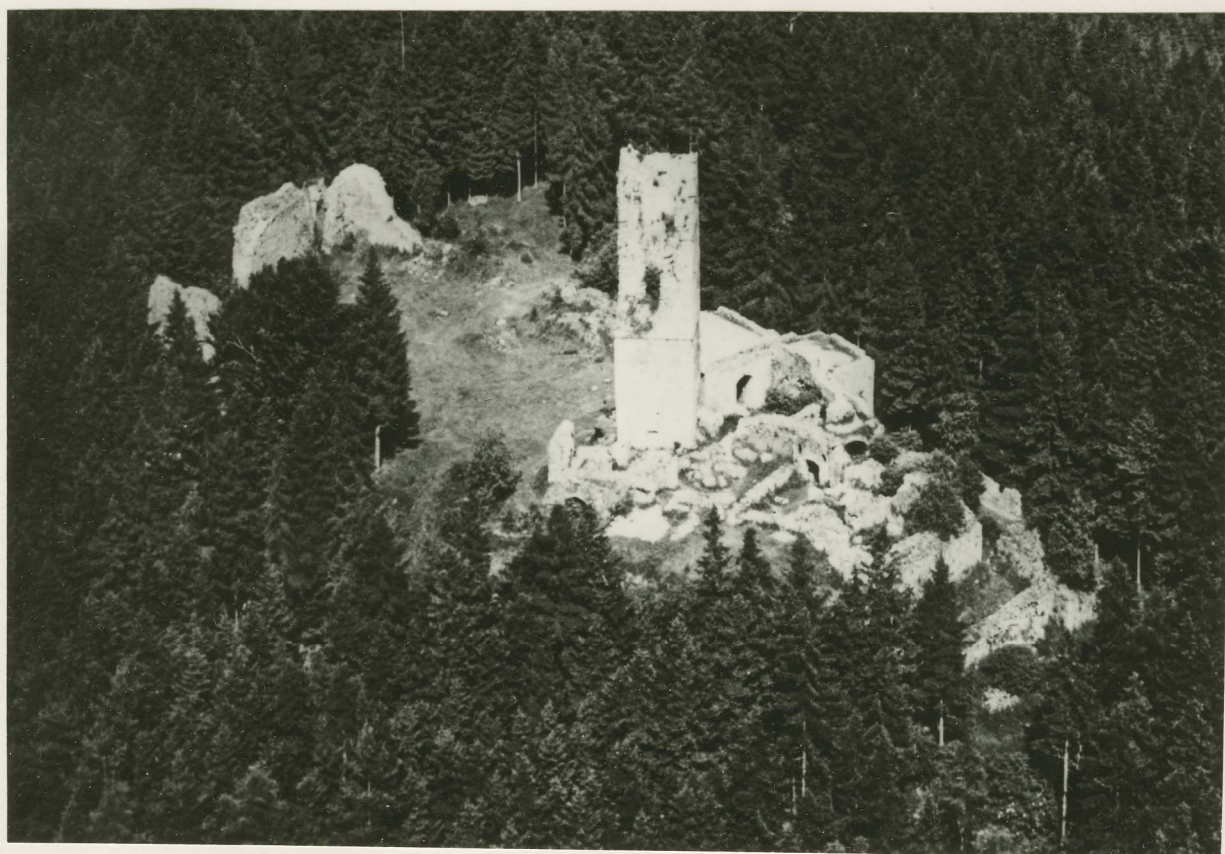
1. Humpolec středověký
2. Humpolec z r. 1807 - dominantanta města kostel sv. Mikuláše s původní věží a středověký hrad Orlík



Dominanta města, zřícenina středověkého hradu Orlíka.

1. Orlík v roce 1905

2. Orlík v současné době



Proměny Horního náměstí

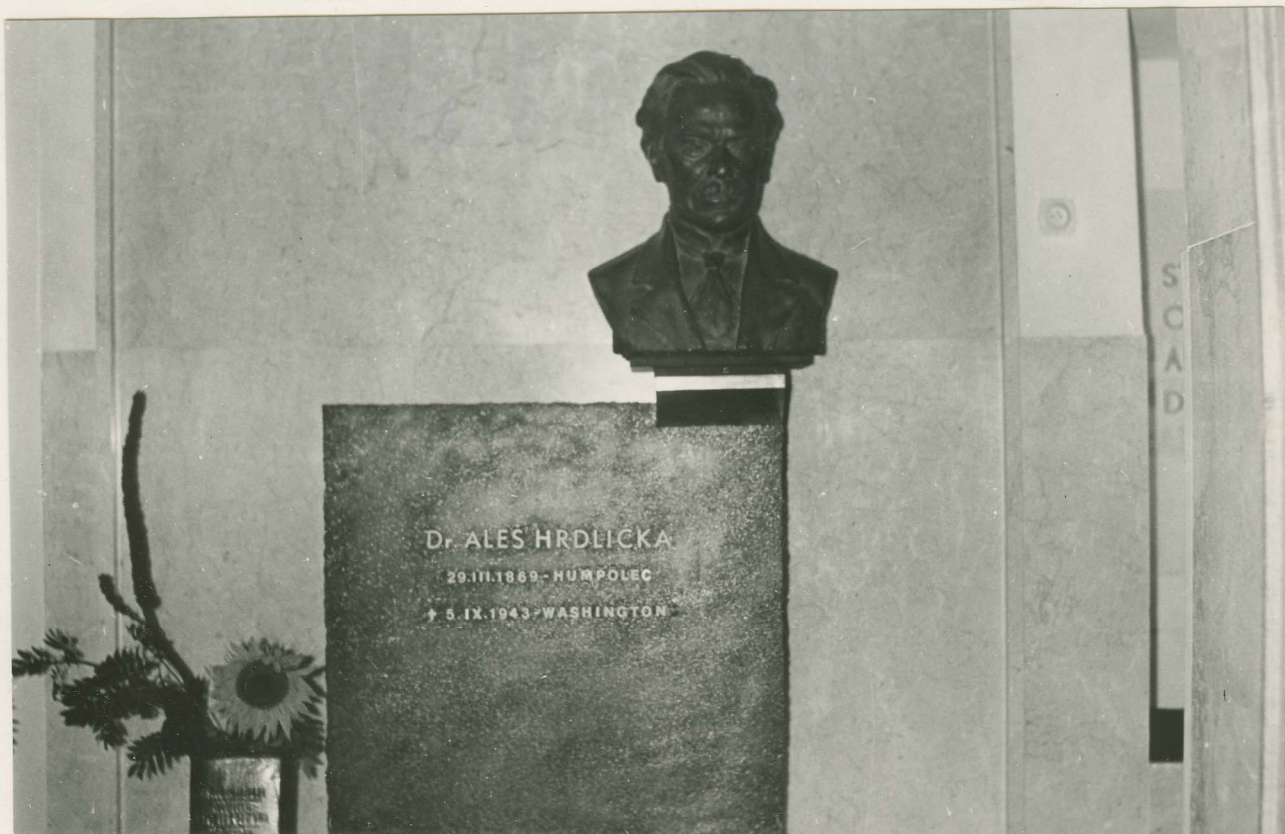
1. Horní náměstí v roce 1980, v pozadí dominanta města, věž chrámu sv. Mikuláše, restavrovaný v letech 1972 - 1973 nákl. 1,1 mil. Kčs
2. Náměstí při odhalování sochy Ant. Zápotockého v r. 1980, vlevo budova hotelu Rekrea (dříve hotel Pujman) postavená v r. 1969 nákladem 6,75 milionu korun.



Pomník Ant. Zápotockého na Horním náměstí slavnostně odhalený
28. října 1980. Socha je dílem akademického sochaře Jana Hany,
stavební práce řídil architekt J. Polák.



Hrdličkovo museum: 1. Slavnostní otevření expozice o životě a díle dr. A. Hrdličky v rekonstruovaném museu 31. 8. 1969 (náklad 2 mil. 360 tis. Kčs
2. Busta dr. A. Hrdličky ve vestibulu musea



Pohled z Horního náměstí do ulice Hradské a ul. Příčné. Přítomní rohový dům č. 397 vystupující hluboko do obou ulic byl zbourán v r. 1952. V domě byl hostinec zvaný Na lázni.



Dolní náměstí

Hrdličkův pomník odhalený v roce 1969, autorem zasl. umělec Milan Knobloch. V pozadí nově rekonstruovaná pobočka Hrdličkova muzea.



Proměny Dolního náměstí

1. Slavnostní odhalení pomníku dr. A. Hrdličky v neděli 31. 8. 1969
projev dr. Jiřina Palicová z USA
2. Pomník v den odhalení



Stará městská zástavba
Kalivodův průjezd a část ulice Panskodomské



Ulice 1. máje - nově upravená průčelí obchodů



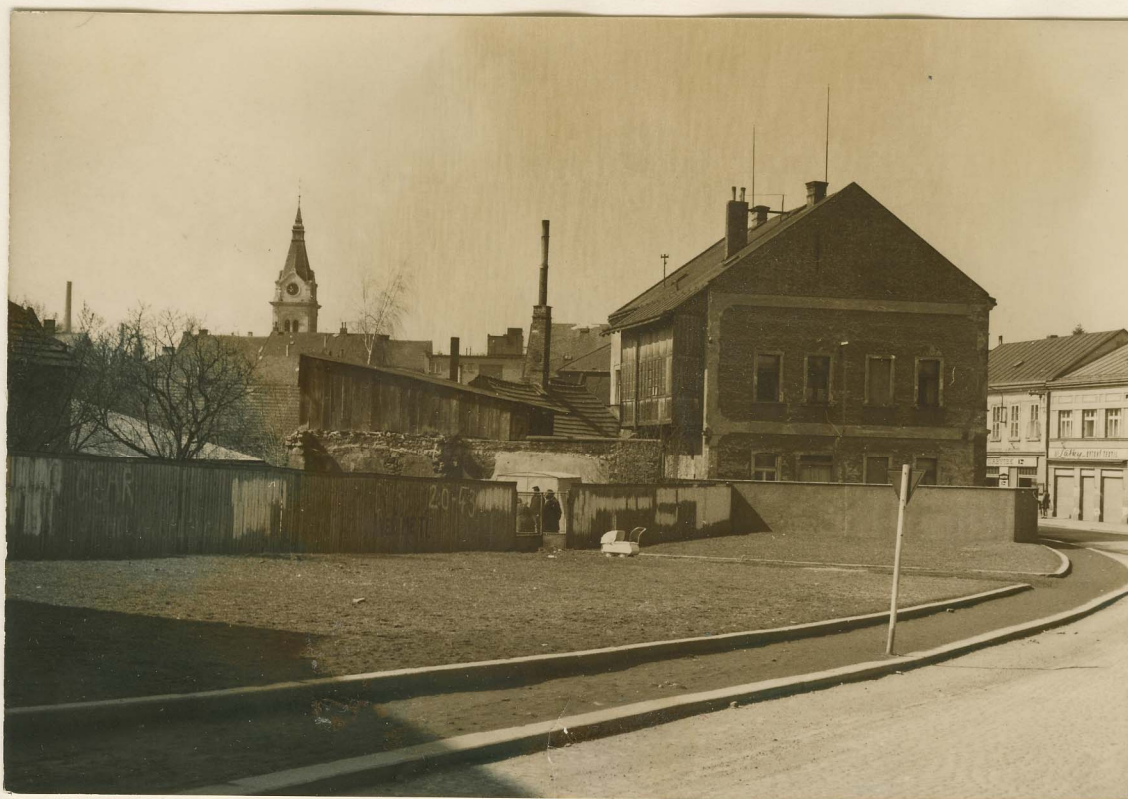
Proměny ulice 1. máje - stav v 1. polovině 20. století.
Dnes je zde prodejna železářství a kuchyňských potřeb



Stará zástavba v ulici 1. máje (pod prodejnou papírnickví).
Dům č. 40 (klempířství - Fiala) před demolicí v r. 1964.
Dnes parkoviště. *Štít domu ve stylu pozdního baroku nesl letopočet 1772.*



1. Asanace 1969, dům č. 41 ve Fučíkově ul. Drbalovo (majit. dědici).
2. Staré domy zbořené v dubnu a květnu r. 1972 ve staré části města.
Dům č. 39 v ul. 1. máje (Hallerovo) před demolicí. (Pohled z Fučíkovy)



Objekty n. p. ČML ve Lnářské ulici vybudované po roce 1963.

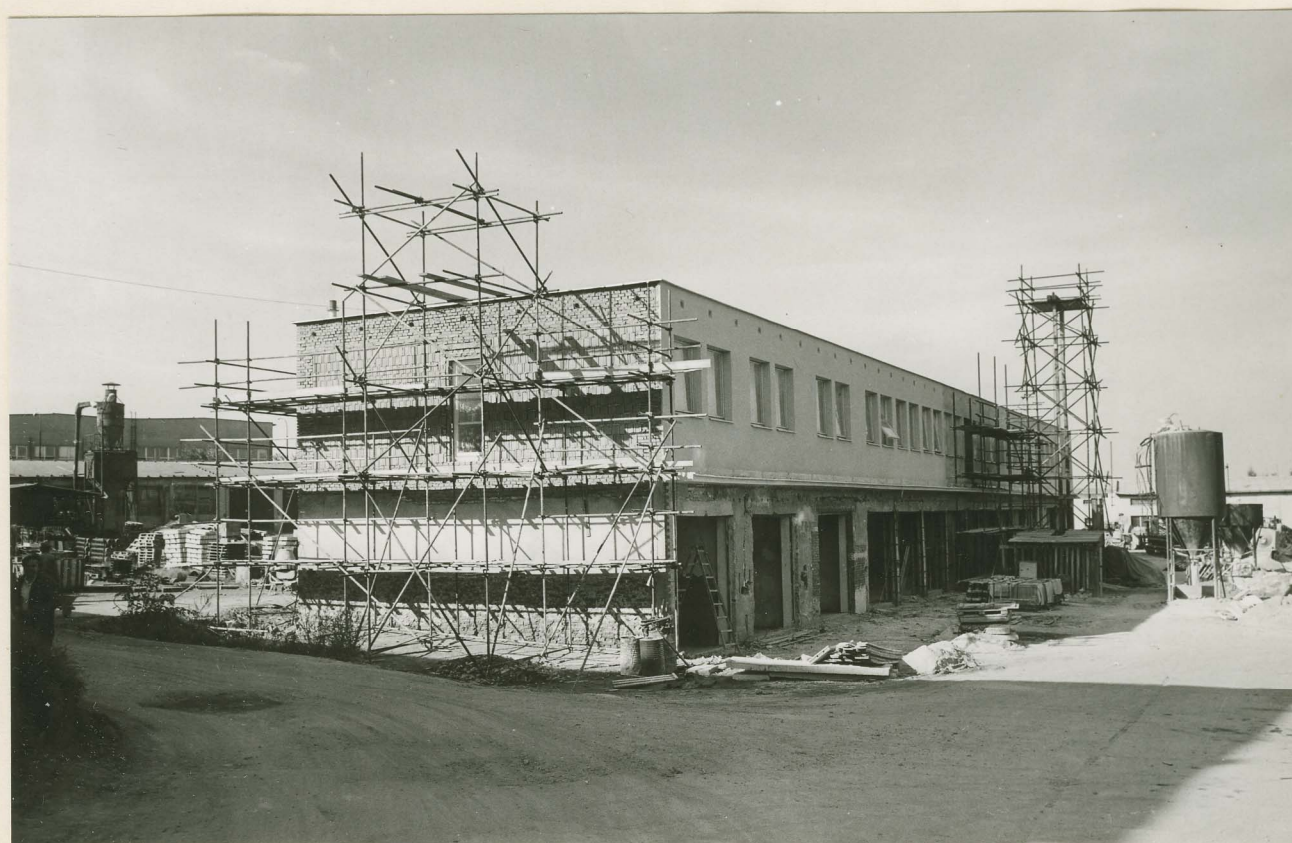


1. Lužická ulice. Bývalá Trnkova továrna, dnes n.p. Sukno závod 05 rekonstruováno nákladem 24 mil. Kčs, dnes moderní tkalcovna s tryskovými stavby.
2. Čistírna odpadních vod, stavební část dokončena v r. 1976



1. Domov mládeže OSP postavený nákladem 2,5 mil. korun.

2. Nově budované garáže OSP s kanceláři



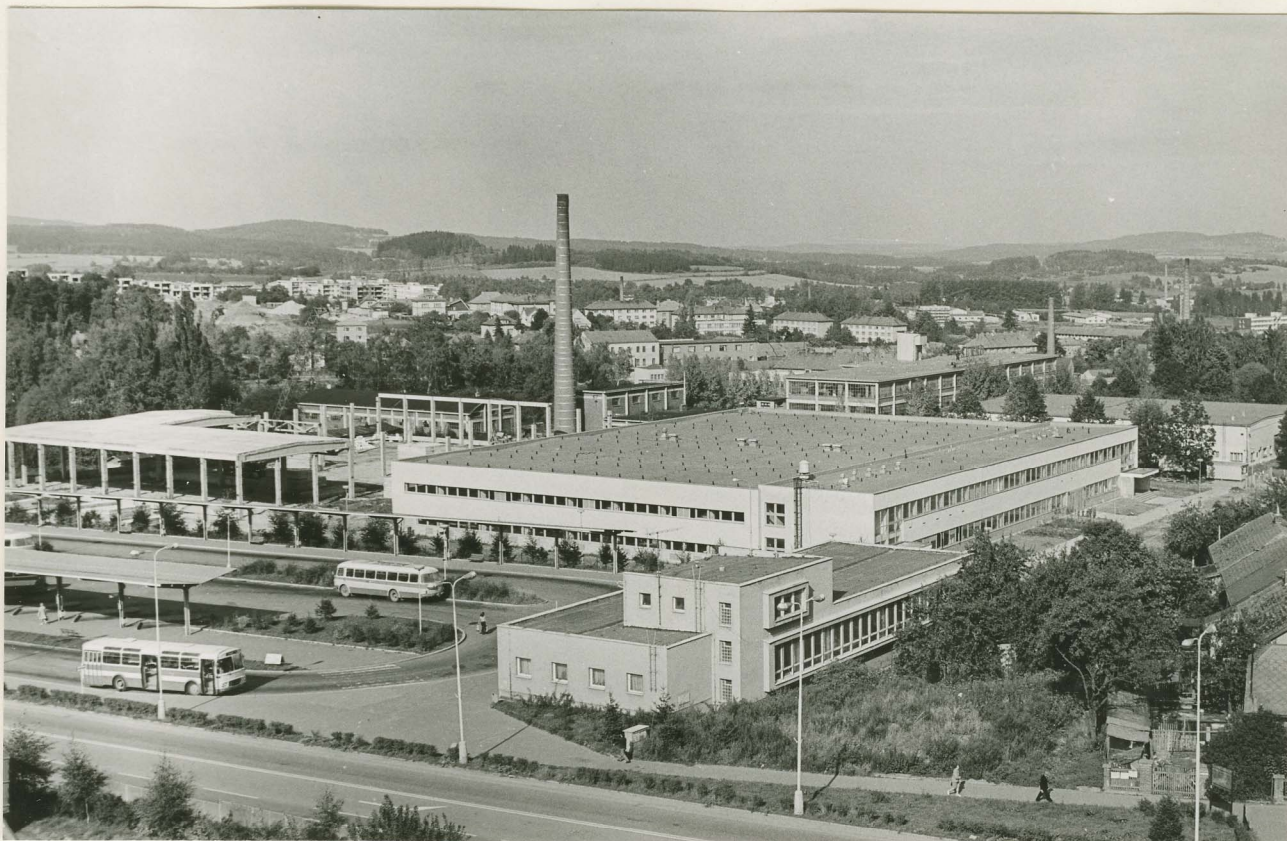
Lužická ulice. Moderní závod ČSAO, opravna vozů Škoda a Žiguli.
Výstavba nákladem 20 mil. Kčs, v roce 1970



1. Slavnostní otevření nového ČSAD 30. dubna 1975
2. Nové autobusové nádraží budované v akci "Z". Bylo předáno do užívání na počest Svátku práce. Náklady 5,5 mil. Kčs



1. Celkový pohled přes nové ČSAD (postaveno r. 1975), v pozadí objekty n. p. Sukno, závod Ol a nová tkalcovna Nopas
2. Nové parkoviště před n. p. ČML s novou objížďkovou komunikací



Dálnice se přibližuje k Humpolci. Provoz na tomto úseku
zahájen dne 22. listopadu 1979.



Slavnostní otevření skupinového vodovodu větve II.
do Humpolce 4. dubna 1974
Snímky u koncového vodojemu na Trucbábě



Dne 9. září 1975 bylo provedeno slavnostní zapálení plynu z nově položeného plynového potrubí vedoucího středem města od silnice Pelhřimovská k sídlišti Jiřická. Slavnostní zapálení před budovou Agrozetu ve Školní ulici provedl ved. tajemník J. Kočer

