

ÚZEMNÍ STUDIE HUMPOLEC, ZÓNA 2
k.ú. Humpolec 649325

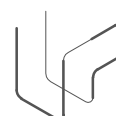
Město Humpolec
Horní náměstí 300
396 22 Humpolec

Tel.: 565 518 111
IČO: 00248266
DIČ: CZ00248266

GENERÁLNÍ PROJEKTANT

City Upgrade s.r.o.
Dukovany 221
675 56 Dukovany

<http://cityupgrade.cz>
architekti@cityupgrade.cz
+420 724 728 003



ZODPOVĚDNÝ PROJEKTANT

Ing. arch. Lucie Kadrmanová Chytilová
Školská 12, Praha - Nové Město 110 00
Autorizace: ČKA 04 165

PROJEKTANT ČÁSTI

Ing. arch. Akad. arch. Jiří Klokočka,
Ing. arch. Lucie Kadrmanová Chytilová,
Ing. arch. Sara Al-Wahaishiová
Ing. arch. Ivo Pavlík
Ing. arch. Vratislav Ansoerge
Ing. arch. Anita Prokešová

RAZÍTKO

ČÍSLO PARÉ

NÁZEV VÝKRESU

PRŮZKUM A ROZBOR ÚZEMÍ

STUPEŇ

ČÁST

ČÍS./REV.

ÚS

1

6

1a ŘEŠENÉ ÚZEMÍ



V rámci řešeného území je červeně vyznačená část města Humpolec. Dané území se nachází na západní části města a je obklopené především bydlením. Jsou zde plochy pro výrobu a centrum tvořené vodní plochou a prostory pro sport.

HISTORICKÉ TRASY (historický vývoj/klín/komunikace)



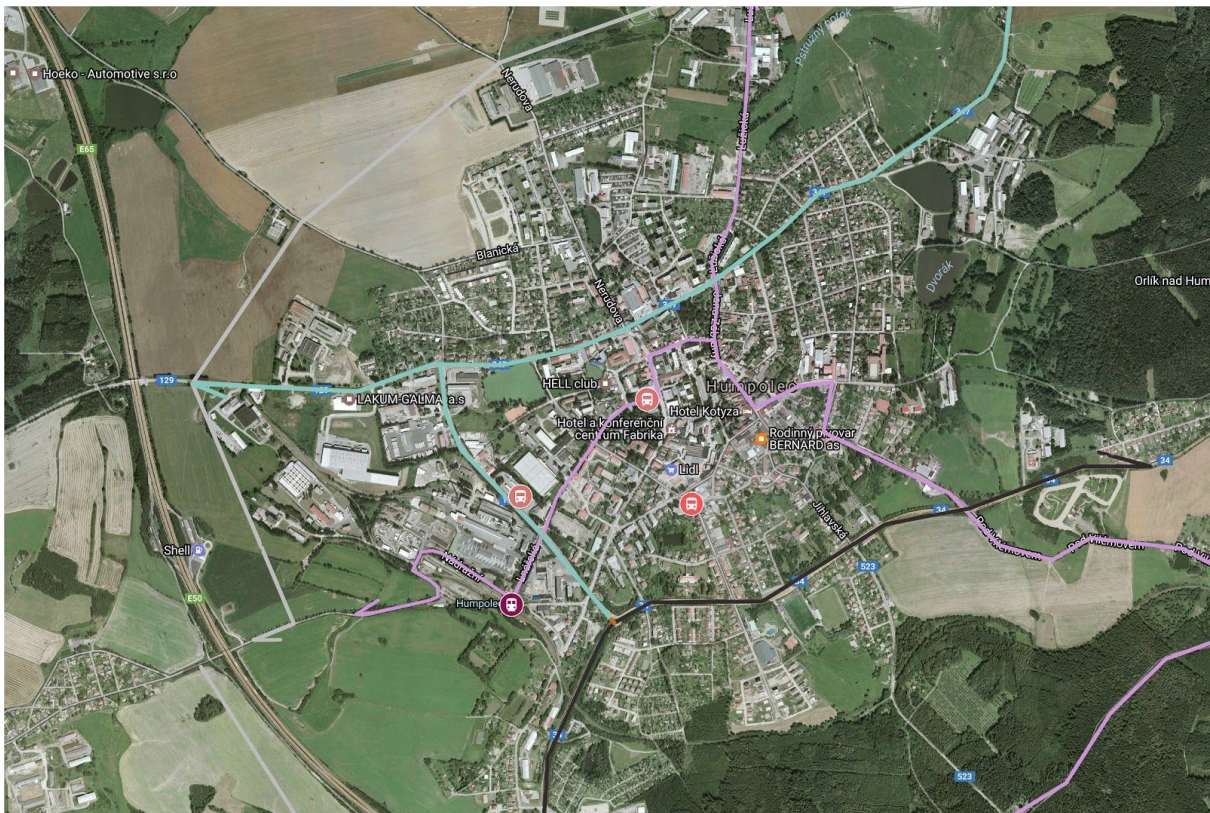
Z města Humpolec vedly dvě hlavní trasy a to byla cesta na Želivský klášter (pod tento klášter spadala fara a kostel), vzdálený 12 km a Panství Herálec (pod toto panství Humpolec spadal), vzdálené 8 km. Další vyznačené trasy na obrázku, jsou spíše drobné pěšiny směřující do okolí. Město lze rozdělit na 4 celky - české město - evangelíci, horní náměstí - katolíci, židovská část, zichpil s tolerančním kostelem.

V 19. st. vývoj se vlivem industrializace rozvinulo ve městě soukenictví (vývoj industrializace vs. urbanismus města <http://bit.ly/2iByxXx> str. 51) Došlo k rozvoji zástavby v okolí komunikací z města a k vlakovému nádraží.

Od 30.let 20.st výstavba kolonií a bydlení severně od centra a jihovýchodně v okolí plicní léčebny.

Za komunismu, především v 70. letech došlo k odstranění historické zástavby v okolí centra a bylo nahrazeno zástavbou panelovou.

DOPRAVA



V současnosti prochází územím následující dopravní trasy:

Želiv - Světlá nad Sázavou (modrá) - kapacita 5000-7000 aut za den

Okružní (modrá) - dopravně sběrná komunikace sousedící s našim řešeným územím,
změna povahy s postavením obchvatu - z dopravně sběrné na místní dopravně obslužnou,
kapacita 5000-7000 aut za den

Plánovaný obchvat (světle šedá) - severozápadní část území

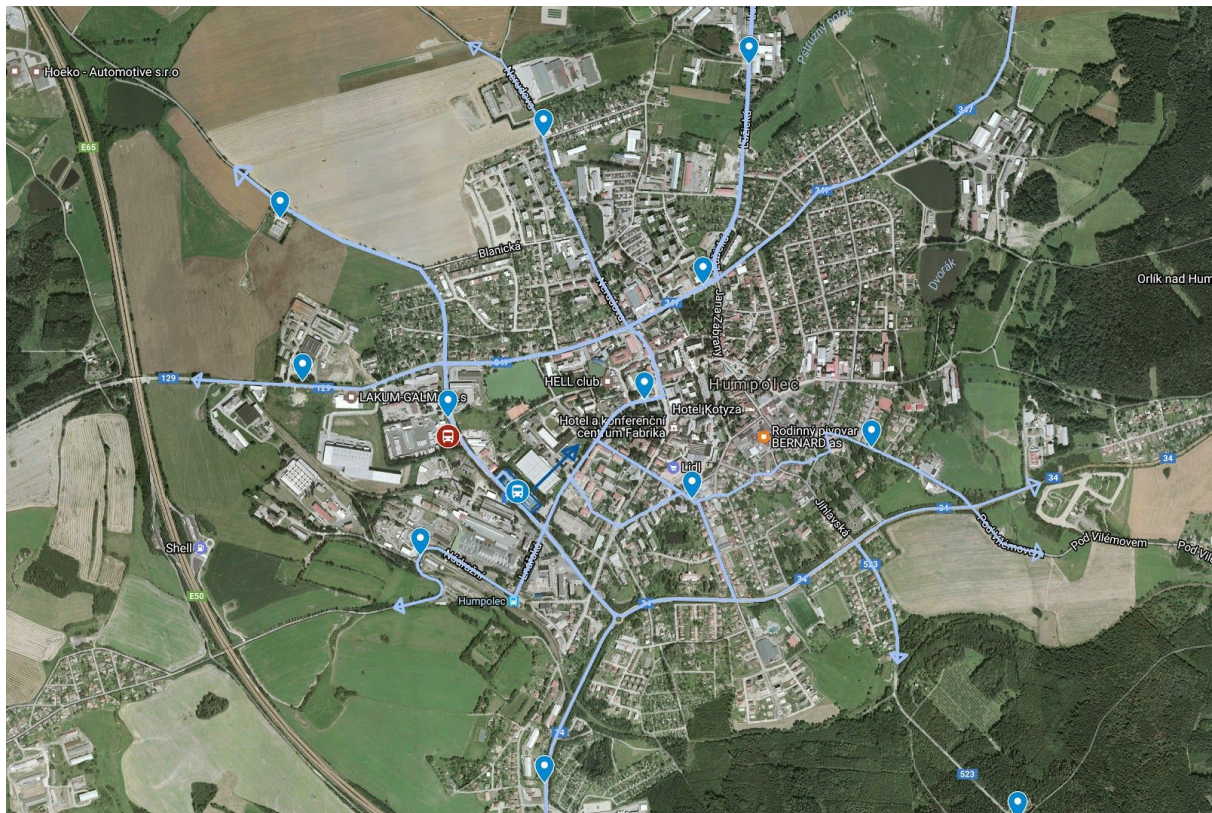
Načeradec - Jihlava (fialová) - severojižní cyklotrasa procházející centrem města

Jihovýchodní cyklotrasa (fialová) - cyklotrasa vedoucí na Vilémov a dále

Pelhřimov - Havlíčkův Brod (černá) - kapacita 7000 - 10 000 aut za den

Je potřeba **zklidnění dopravy v centru** a vyřešení problému s parkováním.

MĚSTSKÁ HROMADNÁ DOPRAVA (mhd)



V plánu je přesun autobusového nádraží - je to nevhodné řešení kvůli spádovosti a návaznosti na vlakové nádraží. U ICOM už existuje zastávka. Vhodnější by bylo směřovat autobusové nádraží směrem k centru.

Nejvytíženějšími zastávkami jsou - Autobusové nádraží, Pošta a U lahůdek

OBČANSKÁ VYBAVENOST (vybavenost)



Velká koncentrace školských zařízení je zejména v ulici Školní (Česká zemědělská akademie, ZŠ, ZUŠ) a dále v centru města, poblíž ulice Husova (gymnázium, Evangelická škola, mateřská škola, ZŠ, ZVŠ). V okolních částech města pak nejdeme ještě několik mateřských škol a střední odborné školy.

Ve městě jsou pravidelně rozmístěny větší supermarkety (Penny Market, Billa, Lidl).

V historické části města Zichpiv se nachází výroba piva Bernard. Poblíž je objekt bývalých strojřeben.

V jihovýchodní části města se nachází zdravotnická zařízení (poliklinika, sanatorium, nemocnice). V centru, na ulici Komenského je navíc rehabilitační centrum.

Na ulici Halíkova se nachází hasičská zbrojnice.

Ubytování pro návštěvníky města je možno zajistit v hotelu Fabrika, hotelu Na Plovárně, penzion Fontána.

Mezi aktivity, které je možné podniknout v Humpolci patří návštěva koupaliště Žabák, návštěva dětského dopravního hřiště, výstavní sál a muzeum doktora Aleše Hrdličky, kino a hliníkarium???

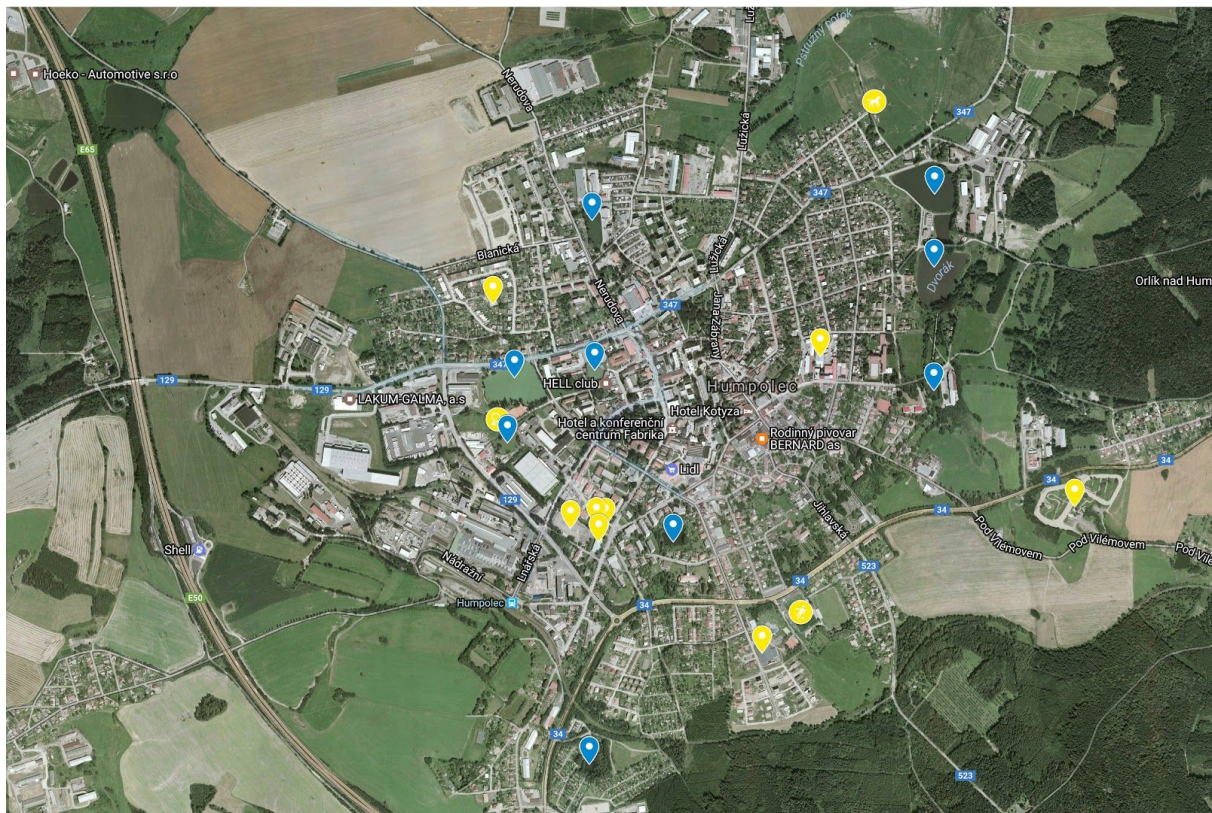
Pro občany města je k dispozici městský úřad, finanční úřad a pošta.

Sociální služby nabízí dětský domov, internát a tři budovy DPS.

Mezi sakrální stavby patří evangelický kostel, kostel sv. Mikuláše, kostel sv. Jana Nepomuckého, Toleranční kostel, synagoga. Ve městě je křesťanský i židovský hřbitov.

- **koncentrace vybavenosti** v okolí Masarykovi a Školní k Havlíčkovu n. a Hornímu n.
- koncepce obchodů vs koncentrace bydlení je dostačující
- **vznik kulturního centra - galerie s dostatečnou rozptylovou plochou pro větší akce - majáles, street food market apod.**

RYBNÍKY A SPORTOVNÍ ZAŘÍZENÍ

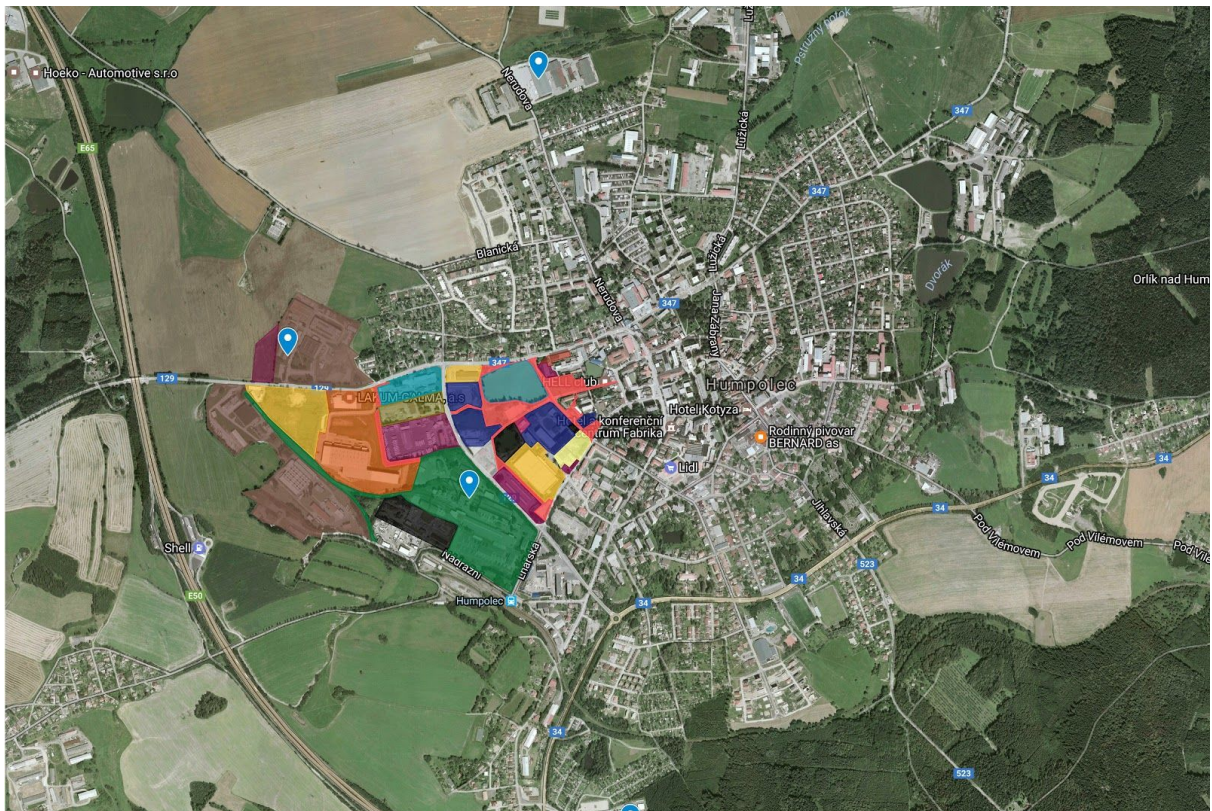


V Humpolci se nachází následující rybníky:

Dusilovský, Dvorský, Cihelský, Másílko (špatně přístupný, ve středu bloku) a několik dalších, jejichž názvy nelze dohledat.

Co se sportovního vyžití týče, město nabízí jezdecké závodiště, sportovní halu, hřiště, tenisovou halu, atletický stadion, Sokolovnu a její halu, fitness, fotbalový stadion, zimní stadion a závodiště automotoklubu.

ROZDĚLENÍ MAJETKU (majetek)



Majetek v řešené oblasti je převážně v rukou soukromých vlastníků a městu zde patří pouze menší část (červená část).

PROSTUPNOST ÚZEMÍ (bariéry, vstupy do území, prostupy)



Šedě vyznačené území je málo prostupné, neboť se zde nachází soukromé plochy fabrik, které jsou po celém území oploceny.

Křižovatka ulic Pražská a Okružní jsou problémové četností dopravních nehod a je zde plánovaná vhodná úprava.

Z ulice okružní vede problémový vstup, charakterem spíše pěšina? směrem k Cihelskému rybníku.

Spojnice z centra k vlakovému nádraží pro chodce je přes ulice Masarykova a Nádražní.

Ulice Lnářská propojuje vlakové a autobusové nádraží. Od autobusového nádraží k tenisové hale vede pěšina. Park u ulice Hálkova je tvořen vzrostlými jehličnany, živé ploty zde tvoří bariéru.

Ulice Hálkova by se měla vhodnými úpravami zklidnit a vytvořit z ní dostatečně prostupnou komunikaci pro pěší z/do centra.

Ulici Mánesovu a Hálkovu lze propojit zkratkou pro pěší.

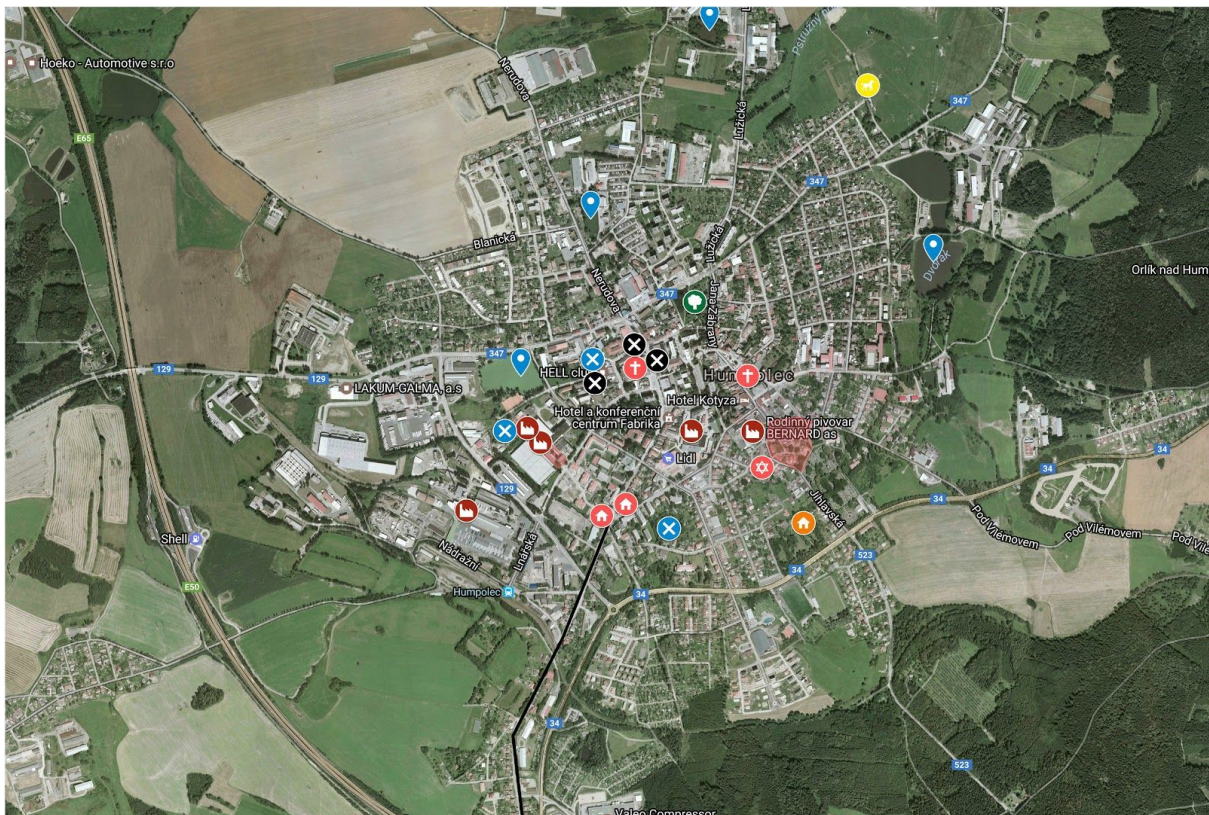
Zelené čáry značí vzrostlou zeleň.

UP/SPORT/ZELEŇ



Modře jsou vyznačena místa pro sport. Zeleně jsou vyznačeny zelené plochy.

POTENCIÁL MÍSTA



Nositeli pozitivních hodnot pro město jsou například:

Park Stromovka, jezdecké závodiště koní, hrad Orlík, školní statek, velké množství vodních ploch, které mohou sloužit k rekreaci (rybníky... u některých je problémová přístupnost). Areál pivovaru Bernard; areál bývalých strojírny v blízkosti centra; v budoucnu možnost konverze areálu dřevovýroby - dřív výroba lnu (historický potenciál) a jeho napojení přes Okružní na řešené území až do centra;

V místech skladu a kotelny by mohlo vzniknout kulturní centrum - galerie s dostatečnou rozptýlenou plochou pro větší akce - majáles, street food market apod.

Významnými objekty jsou Medova vila, kostel sv. Mikuláše, synagoga, evangelický kostel, Sokolovna.

Plicní léčebna - potenciál?

PLOCHY



Město lze rozdělit do několika ploch

Modré - plochy průmyslu

Šedé - bydlení

Černé - historické jádro

Zelené - zemědělská výroba

Území obklopené bydlením od centra a okolí přechází dále v plochy výroby s centrem tvořeným sportem a vodní plochou (dle ÚP a současného stavu).

PRSTENCE



- přesun AN blíže k centru
- klíny zástavby (střídá výroba a bydlení) propojit přes prstenec zeleně, sportu a vodních ploch vhodnou trasou - promenade/ návrh: vést skrze park stromovka přes Komenského - V Brance - naše území a dále přes Okružní k areálu výroby nebo odklonit přes "galerii" k Lnářská a dále okolo atletického stadionu po Libická k DPS a plicní léčebně - zde možnost k navázání přes Okružní na další řešené území za koupaliště Žabák a vzrostlé aleje
- Masarykova: vytvořit zklidněnou páteřní komunikaci, která je vedená v původní historické stopě do centra a lemovaná školy, sportem a významnými objekty (Medova vila, Sokol...)
- zklidnění dopravy v centru a vyřešení problému s parkováním
- rozvoj průmyslu v okolí ulic Pražská a Zahradní - v údolí, opticky tolik neruší pro výhledy než současný návrh s dotažením k D1
- principy návrhu: bydlení situovat v okolí koncentrických komunikací od centra, které by skrze propustný pás průmyslu/ výroby, zeleně a sportu přecházelo přes Okružní
- vznik kulturního centra - galerie s dostatečnou rozptylovou plochou pro větší akce - majáles, street food market apod.
- vytvoření centra v rámci řešeného území pro identifikaci místa - identita
- zklidnit komunikaci Hálkova a vytvořit tak dostatečně propustnou komunikaci pro lidi směrem od/do centra

KONCENTRACE OBYVATEL A MNOŽSTVÍ OBCHODŮ



Bíle vyznačené oblasti značí místa, kde je množství obyvatel nižší než 500. Naopak černě značené plochy jsou místa, kde bydlí 500-1500 obyvatel. Červeně vyznačeny jsou větší supermarkety. Jde vidět, že tyto obchody jsou správně umístěny v oblasti vyšší koncentrace obyvatel a jejich množství je dostačující.

ŘEŠENÉ ÚZEMÍ



Modré trojúhelníky značí oblastí pro bydlení. Černě jsou vyznačeny plochy výroby a skladování. Zelená barva značí zeleň. Žlutě jsou zaznamenány místa pro sport. Principy návrhu: bydlení situovat v okolí koncentrických komunikací od centra, které by skrze propustný pás průmyslu/ výroby, zeleně a sportu přecházelo přes Okružní.

VIZE ÚZEMÍ



Podél ulice Okružní se bude nacházet pás výroby a průmyslu. Za těmito objekty bude prostor pro sportovní a rekreační využití. Vznikne zde rozptylová plocha pro větší open air akce. Bude dbán důraz na prostupnost území. Dále následují kompaktní plochy bydlení, které je třeba dostavět. Je navržen přesun autobusového nádraží blíže do centra. Je třeba vyřešit prostor Vodáku.

DOPRAVA



V centru je nutné dopravu náležitými prvky zklidnit. Ulice Školní bude součástí trasy Promenade. Je třeba přidat zastávku na ulici Okružní? Zvážit nevhodný přesun autobusového nádraží - doporučení přesunout blíže do centra. Křižovatka ulic Pražská a Okružní je význačná častou nehodovostí, očekávají se patřičné úpravy.